



Allan Haukanõmm

ESG PÕHIMÕTTED HILDING ANDERS BALTIC AS NÄITEL

LÕPUTÖÖ

Tehnoloogia ja ringmajanduse instituut
Tootmine ja tootmisorraldus õppekava
Juhendaja: lektor Monica Vilms, *PhD*
Kaasjuhendaja: Pirjo Elbrecht, *PhD*

Tallinn 2024

Lihtlitsents lõputöö reprodutseerimiseks ja lõputöö üldsusele kättesaadavaks tegemiseks

Mina/meie, Allan Haukanõmm

annan Tallinna Tehnikakõrgkoolile (edaspidi kõrgkool) tasuta loa (lihtlitsentsi) enda loodud teose

ESG põhimõtted Hilding Anders Baltic AS näitel

- 1) reprodutseerimiseks eesmärgiga seda säilitada ja teha üldsusele kättesaadavaks Tallinna Tehnikakõrgkooli digiarhiivi DSpace kaudu;
- 2) reprodutseerimiseks pärast piirangu lõppu juhul, kui instituudi direktori korraldusega on kehtestatud lõputöö avaldamisele tähtajaline piirang.

Olen teadlik, et nimetatud õigused jäävad alles ka autorile ja kinnitan, et lihtlitsentsi andmisega ei rikuta teiste isikute intellektuaalomandi ega isikuandmete kaitse seadusest tulenevaid ega muid õigusi.

Autorideklaratsioon

Mina/meie, Allan Haukanõmm

tõendan/tõendame, et lõputöö on minu/meie kirjutatud. Töö koostamisel kasutatud teiste autorite, sh juhendaja ja iseenda varasematele teostele on viidatud õiguspäraselt. Kõik isiklikud ja varalised autoriõigused käesoleva lõputöö osas kuuluvad autori/te/le ainuisikuliselt ning need on kaitstud autoriõiguse seadusega.

(allkirjastatud digitaalselt)

Juhendaja Monica Vilms

Töö vastab lõputööle esitatavatele nõuetele.

Kaasjuhendaja Pirjo Elbrecht

Töö vastab lõputööle esitatavatele nõuetele.

(allkirjastatud digitaalselt)

Lõputöö on kaitsmisele lubatud instituudi direktori korraldusega.

(allkirjastatud digitaalselt)

(kuupäevad digiallkirjades)

SISUKORD

LÜHENDID.....	4
SISSEJUHATUS	5
1 METOODIKA.....	7
2 TEOREETILINE KÄSITLUS	9
2.1 ESG mõiste	9
2.2 Päritolu.....	10
2.3 Jätkusuutlikkuse aruandlus	12
2.4 Kohustuse rakendumine.....	13
2.5 Euroopa liidu ESG aruandluse direktiividest ülevaate andmine	14
2.6 Ringmajandus	18
3 ESG HETKESEIS HILDING ANDERS BALTIC AS NÄITEL	20
3.1 Hetkeseisu kaardistus.....	20
3.2 Kaardistus kohalduvatele direktiivile	23
3.3 Ressursside kasutus ja ringmajanduse analüüs HAB tekkivate jäätmete näitel	26
3.3.1 Jäätmed ettevõttes.....	29
3.3.2 Jäätmete käsitlemise protsess	29
4 TULEMUSED JA JÄRELDUSED	31
4.1 Tekstiiljäätmete sorteerimise protsessi parendamine.....	31
4.2 Juurdelõikusliini analüüs	33
4.3 Ajaliselt kulutõhususe parandamine juurdelõikusliinil	35
KOKKUVÕTE	37
SUMMARY	39
VIIDATUD ALLIKAD	41
LISAD	44
Lisa 1. Kontroll-küsimustik	44
Lisa 2. Jäätmete käitlemise protsessi skeem	45
Lisa 3. Erinevates osakondades tekkivad jäätmeliigid	46
Lisa 4. „Gold Jysk „ toode 235 cm läbimõõduga	47
Lisa 5. 185 cm läbimõõduga näidis toode	48

LÜHENDID

Lühendite tähendus ja tõlge inglise keelest eesti keelde [1]

Termin inglise keeles	Termin eesti keeles
ESG (Environmental, Social, Governance)	Keskkonna, sotsiaalsed ja juhtimistavad
SDG (Sustainable Development Goals)	Säästva arengu eesmärgid
EFRAG (European Financial Reporting Advisory Group)	Euroopa finantsaruandluse nõuanderühm
ESRS (European Sustainability Reporting Standards)	Euroopa jätkusuutlikkuse arengustandardid
CSRD (Corporate Sustainability Reporting Directive)	Äriühingute kestlikkusaruandluse direktiiv
SFRD (Sustainable finance disclosure regulation)	Säästva rahanduse avalikustamise määrus
TR (EU Taxonomy regulation)	ELi taksonoomia määrus
CSDDD (Corporate sustainability due diligence directive)	Ettevõtte jätkusuutlikkuse hoolsuskohustuse direktiiv
ESPR (Ecodesign for Sustainable Products Regulation)	Säästvate toodete ökodisaini direktiiv
GCD (Green Claims Directive)	Roheliste nõuete direktiiv
EPR (Extended producer responsibility legislation)	Laiendatud tootjavastutuse õigusakt
FLR (Forced Labour Regulation)	Sunniviisile töö direktiiv

SISSEJUHATUS

Tänapäeva kiiresti muutuvas ärimaailmas seisavad ettevõtted silmitsi paljude keeruliste väljakutsetega, mis nõuavad innovatiivseid lähenemisviise ja tõhusaid strateegiaid. Üheks oluliseks väljakutseks nii äri- kui ka ühiskondlikul tasandil on ESG ehk keskkonnaalaste, sotsiaalsete ja juhtimispõhimõtete tähtsus (edaspidi: ESG).

ESG põhimõtted aitavad hinnata ettevõtete tegevust keskkonna, sotsiaalsete aspektide ja juhtimise alal. Need põhimõtted on muutunud üha tähtsamaks mitte ainult äriettevõtetele ja investoritele, vaid ka kogu ühiskonnale, et saavutada jätkusuutlik ja vastutustundlik majandusareng.

Töö lähenemisviis põhineb empiirilisel uurimisel, kus kombineeritakse kvantitatiivseid andmeid raportitest ning kvalitatiivset analüüsi ettevõtete jätkusuutlikkuse aruannetest ja juhtumiuuringutest. Teoreetilises käsitluses antakse ülevaade ESG-põhimõtetest ja nende tähtsusest ettevõtetele ning uurimise aluseks olevatest teoreetilistest kontseptsioonidest. Lisaks antakse ülevaate andmine Euroopa Liidu ESG aruandluse direktiividest ning ringmajanduse põhimõtetest.

Lõputöö teema aktuaalsus tuleneb vajadusest jätkusuutlikuma ja vastutustundlikuma ettevõtluse järele ning selle potentsiaalset aidata kaasa keskkonna- ja sotsiaalsete probleemide lahendamisele.

Käesoleva lõputöö eesmärk on anda ülevaade ESG hetkeseisust ettevõttes Hilding Anders Balti AS (edaspidi: HAB). Töö raames kirjeldatakse EL direktiivide algatusi ja vajalikke tegevusi ning hinnatakse nende olulisust Hilding Anders (edaspidi: HA) grupi jaoks. See võimaldab paremini mõista, kuidas uued suunised ettevõtte tegevust mõjutavad ja milliseid muudatusi võib olla vaja teha vastavalt uutele nõuetele.

Lõputöö teises osas analüüsitakse ettevõtete jätkusuutlikkuse aruandluse direktiivist (edaspidi: CSRD) lähtuvaid Euroopa jätkusuutlikkuse aruandlusstandardeid (edaspidi: ESRS), mis määratlevad, kuidas ettevõtted peaksid esitama jätkusuutlikkuse teavet vastavalt direktiivile. ESRS pakub struktureeritud raamistikku aruandluseks, kirjeldades, millist teavet ettevõtted peaksid CSRD järgimiseks esitama. Lähtuvalt ESRS standarditest töö autor keskendub ESRS E5 standardile, mis käsitleb "ressursside kasutamist ja ringmajandust". Selle standardi eesmärk on aidata ettevõtetel ja organisatsioonidel paremini mõista nende tegevuse mõju keskkonnale ning toetada jätkusuutliku ressursikasutuse põhimõtete rakendamist, integreerides kestliku mõtteviisi juba olemasolevatesse protsessidesse. See teemakäsitlus hõlmab kolme analüüsi:

- Esimene osa keskendub tekstiilide sorteerimisprotsessi parendamisele, mille käigus määrati kindlaks millised tekstiilid tekitavad kõige rohkem jääki. Määrati oluline teave materjalide värvuse ja kiu tüübi kohta ning loodi näidised, mis parandaksid materjalide sorteerimise protsessi sujuvust, vähendades segadust ja vigu jäätmete käitlemisel.
- Teise osa analüüs keskendub materjalide efektiivsemale kasutamisele ja jäätmete minimeerimisele seadmel „Juurdelõikus masin“. Püstitud eesmärgiks on selgitada võimalused kulude kokkuhoiuks ja kasulikkuseks, kui hetkel kasutusel olev 235 cm laiune kangarull asendatakse 185 cm laiusega rulliga.
- Kolmandas ja viimases analüüsis uuriti tekstiilijäätmete jäätmekasti tõstmise ajalise kokkuhoiu võimalusi. Ühe olulise muudatusena hinnati kitsama, 185 cm laiuse kangarulli kasutamise eeliseid võrreldes varasema 235 cm laiuse kangarulliga.

Need analüüsid võimaldavad sügavamalt mõista ESG-põhimõtete rakendamise praktilisi väljakutseid ja võimalusi ettevõtete tegevuses ning pakuvad praktilisi soovitusi, kuidas neid põhimõtteid tõhusalt integreerida ja ellu viia.

1 METOODIKA

Lõputöö teoreetilises osas käsitletakse mitmeid olulisi aspekte ettevõtete jätkusuutlikkuse kontekstis. Esmalt uuritakse ESG mõistet ja selle päritolu, mis moodustab olulise raamistiku ettevõtete jätkusuutlikkuse hindamisel. Seejärel keskendutakse ettevõtete jätkusuutlikkuse aruandlusele, sealhulgas andmete kogumisele, analüüsimisele ja avaldamisele, et anda sidusrühmadele selge ülevaade ettevõtte tegevuse mõjust. Järgnevalt antakse ülevaade Euroopa Liidu ESG aruandluse direktiividest ja nende rakendamisest ettevõtetes. Viimaks uuritakse ringmajanduse kontseptsiooni, mille eesmärk on ressursside tõhusam kasutamine ja jäätmete vähendamine, ning selle potentsiaali ettevõtete keskkonnamõju vähendamisel ja majandusliku jätkusuutlikkuse suurendamisel. Sellest lähtuvalt sõnastati selged uurimisküsimused:

1. Milline on ESG hetkeseis HAB ettevõttes vastavalt kehtivatele EL direktiividele?
2. Kuidas mõjutavad kehtivad EL direktiivid ja algatused HAB ettevõtte tegevusi ning millised tegevused on ettevõtte jaoks olulised?
3. Millised on uurimistulemused seoses ettevõtte ressursside kasutamise ja jäätmekäitlusega ning kuidas need mõjutavad ettevõtte jätkusuutlikkust?
4. Kuidas saaks parendada tekstiilide sorteerimise protsessi HAB ettevõttes?
5. Millised on võimalused juurdelõikusliini jäätmete vähendamiseks?
6. Kuidas saaks parandada ajalist kulutõhusust „juurdelõikusliinil“ jäätmete kogumisel ja nende paigutamisel jäätmekasti?

Töös kasutati nii kvalitatiivset kui ka kvantitatiivset uurimismeetodid, mille eesmärgiks on koguda üksikasjalikku informatsiooni, kirjeldada ennekõike hetkeolukorda, väljakutseid, nõudeid ning võimalusi parendusteks.

Kvalitatiivsel uurimisel kasutati pool-structureeritud intervjuusid HAB spetsialistidega lähtudes kontrollküsimustikust. Intervjuude käigus uuritakse nende kogemusi ja arvamusi seoses Euroopa Liidu algatustega, nende rakendamisega ettevõttes ning olulisuse määramist. Oluline on koguda põhjalik arusaam sellest, kuidas algatused mõjutavad ettevõtte praktilist tegevust ja otsustusprotsesse.

Viidi läbi põhjalik kaardistus Euroopa Liidu direktiivide algatustest ja määrustest. Iga algatus kirjeldatakse koos selle peamiste eesmärkide ja nõuetega, et mõista nende olulisust ettevõtte kontekstis.

Lisaks kvalitatiivsele uurimisele kasutatakse ka kvantitatiivset lähenemist, kus analüüsitakse ettevõtte jäätmete andmeid ja ressursside kasutamise näitajaid. Selleks

koguti andmeid jäätmete tekkimise mahu ja käitlemise kohta. Töös kasutatavad andmed on pärit HAB-st tehtud analüüsides ja mõõtmistest ning ettevõtte esitatud sisendist.

Kombineerides kvalitatiivset ja kvantitatiivset analüüsi tuuakse esile tuua peamised järeldused ja soovitused ettevõtte jäätmete käitluse parandamiseks ning ringmajanduse põhimõtete toetamiseks.

Käesolev uurimistöö pakub väärtuslikku panust arusaamisele, kuidas integreerida keskkonnakaitse põhimõtteid tootmisprotsessidesse ning kuidas toetada üleminekut ringmajandusele, edendades samas jätkusuutlikku arengut ja vastutustundlikku ettevõtlust.

2 TEOREETILINE KÄSITLUS

2.1 ESG mõiste

ESG lühend tähistab ettevõtteid, mis juhinduvad vastutustundlikust juhtimisest, arvestades nende tegevuse keskkonnamõju (*environmental*), sotsiaalseid aspekte (*social*) ning äritegevuse juhtimise tavaid (*governance*). Euroopa rohelepe regulatsioonid ja sellega kaasnev turu nõudlus suunavad ettevõtteid süstemaatiliselt keskenduma ESG-teemadele. [2]

Euroopa roheline kokkulepe on poliitikaalgatuste pakett, mis aitab ELil minna üle rohelisele majandusele, mille lõppeesmärk on kliimaneutraalsuse saavutamine aastaks 2050. Selles rõhutatakse vajadust tervikliku ja sektoriülese lähenemisviisi järele, mille puhul kõik asjaomased poliitikavaldkonnad aitavad saavutada kliimaga seotud lõppeesmärki. Paketti kuuluvad algatused, mis hõlmavad kliimat, keskkonda, energiat, transporti, tööstust, põllumajandust ja kestlikku rahandust, mis on kõik omavahel tihedalt seotud. [3]

Komisjon käivitas Euroopa rohelise kokkuleppe 2019. aastal. Euroopa kliimamäärusega sätestati siduvas õigusaktis ELil võetud kohustus saavutada kliimaneutraalsus ja vaheeesmärk vähendada 2030. aastaks kasvuhoonegaaside netoheidet vähemalt 55% võrreldes 1990. aasta tasemega. [4]

ESG kriteeriumid seavad ettevõtte tegevusele standardid selle järgi, kui keskkonna- või ühiskonnateadlik on nende tegevus. Keskkonnakriteeriumid mõõdavad ettevõtte vastutuse taset looduslike ökosüsteemide olemuse ja kaitse eest. Sotsiaalsed kriteeriumid mõõdavad ettevõtte vastutust äriökosüsteemide, sealhulgas töötajate, müüjate, tarnijate, klientide, partnerite ja ümbritseva kogukonna ees. Juhtimiskriteeriumid mõõdavad ettevõtte vastutuse taset juhtimises, juhtide töötasus, raha kasutamises, auditites, sisekontrollis ja aktsionäride õigustes. Viimase kümnendi jooksul on täheldatud olulisi muutusi ettevõtlusmaailmas, kus sotsiaalsed ja keskkonnaalased probleemid on muutunud üha olulisemaks. See on toonud kaasa suurema tähelepanu sotsiaalsele vastutusele ja jätkusuutlikkusele ettevõtluses ning viinud ESG kriteeriumide märkimisväärse tõusuni. [5]

ESG ei tulene mitte üksikutest murettekitavatest probleemidest, vaid laiemast teadlikkusest, mis on juurdunud kogu ettevõttesse seatud kultuuri, mis mõjutab ettevõtte igapäevase tegevuse kõiki aspekte ja peamisi strateegilisi põhimõtteid. Juhtimine on võtmetähtsusega, mis läbib organisatsiooni, et määratleda ESG rakendamine erinevates vormides, integreerituna ettevõtte ärimudelisse ja strateegiasse. ESG algatuste elluviimisel peavad ettevõtted tagama ka selle, et nende verstapostid on realistlikud ja

saavutatavad, keskendudes asjakohaselt ESG alamhulgale, mis on nende ärieesmärkide jaoks kõige olulisem. [5]

ESG põhimõtted moodustavad ettevõtete tegevuse aluse, mis võimaldab neil pikaajaliselt toimida, säilitades heade tavade järgimise, jätkusuutliku tegevuse ja efektiivse riskijuhtimise. ESG raamistik aitab ettevõtetel mõista ja käsitleda väliseid tegureid, nagu keskkonna- ja sotsiaalsed mõju ning juhtimistavad, mis võivad oluliselt mõjutada nende finantsseisundit ja äriedu. [6]

2.2 Päritolu

Keskkonna-, sotsiaalsete ja juhtimistegurite kontseptsioon võib tunduda hiljutine areng, kuid selle juured ulatuvad mitme aastakümne taha. Selle päritolu ja arengu mõistmine annab väärtusliku perspektiivi ettevõtte vastutustunde trajektoorile ning kasvavale rõhuasetusele jätkusuutlikkusele ettevõtluses ja investeringutes. Sotsiaalse vastutustunde tekkimist ettevõtluses saab jälgida 20. sajandi keskpaigast. Sel ajal hakkasid ettevõtted mõistma oma laiemat vastutust peale kasumi teenimise, mida mõjutasid ühiskondlikud muutused ja avalikkuse kasvav teadlikkus sotsiaalsetest probleemidest. [7]

1960. ja 1970. aastatel kasvas erinevate sotsiaalsete liikumiste mõju, mis käsitlesid selliseid küsimusi nagu kodanikuõigused, naiste õigused ja keskkonnakaitse. Need liikumised muutsid avalikkuse teadvust ning tõid tähelepanu keskpunkti sotsiaalsed ja keskkonnaprobleemid. Selle aja jooksul tekkisid esimesed sotsiaalselt vastutustundlikud investeerimisfondid, mis pakkusid investoritele võimalust välistada ettevõtted, mis on seotud vastuoluliste tööstusharudega, nagu tubakas, tulirelvad ja Vietnami sõjaga seotud tööstusharud. [7]

1980. ja 1990. aastatel tekkis jätkusuutlikkuse liikumine. 1987. aastal avaldas ÜRO Brudtlandi komisjon aruande pealkirjaga "Meie ühine tulevik", mis populariseeris säästva arengu kontseptsiooni. Sel perioodil hakkasid ettevõtted keskkonnajuhtimist oma tegevustesse kaasama, ajendatuna avalikkuse kasvavast murest keskkonnaprobleemide pärast ja suurenevast regulatiivsest kontrollist. Mõned ettevõtted hakkasid avaldama keskkonnanaruandeid, milles kirjeldatakse üksikasjalikult oma keskkonnamõju ja jõupingutusi selle vähendamiseks. Sellest sai alguse suundumus suurema ettevõtte läbipaistvuse ja mitterahaliste küsimuste avalikustamise suunas. [7]

Kaasaegne ESG kontseptsioon, mida täna tunneme, kujunes välja 2000. aastate keskel. 2004. aastal „ÜRO ülemaailmne kokkulepe“ avaldas raporti „*Who Cares Wins*“, mis koos kahekümne finantsasutusega tegi ettepanekuid finantssektorile. Lootes paremini

rakendada keskkonda, ühiskonda ja valitsemist, keskendutakse analüüsile, varahaldusele ja väärtpaberivahenduse valdkondadele. See oli ka esimene kord, kui ESG tervikuna kuvati. [8]

ÜRO ülemaailmne kokkulepe „*UN Global Compact*“ on maailma suurim ettevõtete algatus, milles osaleb ligi 13 000 ettevõtet. Selle peamised fookusteemad hõlmavad inimõigusi, keskkonnakaitset, korrupsioonivastast võitlust ja tööjõudu. Eesmärk on tagada, et kõik maailma ettevõtted integreeriks kümme jätkusuutlikkuse põhimõtet oma strateegiates ja tegevustes, mis on olulised ÜRO jätkusuutlikkuse eesmärkide saavutamiseks. [9]

Aastal 2015 võttis ÜRO vastu uue üleilmse kestliku arengu kava, mis kestab kuni aastani 2030. Selles on kokku 17 peamist eesmärki, mida nimetatakse säästva arengu eesmärkideks (SDG) (Joonis 1). Iga eesmärk on jaotatud alamkategoriateks ning nende saavutamiseks on kokku pandud 169 erinevat juhust või tegevuskava. [9]

Tegevuskava sisaldab ka aruandlussüsteemi, mis võimaldab jälgida eesmärkide saavutamist. Aastal 2016 jõuti "Pariisi kokkuleppele", kus muu hulgas arutati kliimamuutustega tegelemise tugevdamist ja rahastamiskavade ühendamist kestliku arengu eesmärkidega. [3]

Aastal 2017 kinnitasid Euroopa Liidu liikmesriikide juhid, et nad on kindlalt pühendunud 2030. aasta kava täielikule rakendamisele ning koostööle partneritega. Seejärel, 11. detsembril 2019, avaldas komisjon teatise "Euroopa roheline kokkuleppe" kohta, mida tuntakse ka kui „*Green Deal*’i“. See toetab ELi muutumist õiglaseks ja jõukaks kaasaegse ja konkurentsivõimelise majandusega ühiskonnaks. Selles rõhutatakse vajadust tervikliku ja valdkondade vahelise lähenemisviisi järele, milles kõik asjakohased poliitikavaldkonnad aitavad kaasa kliimaga seotud lõppeesmärgi saavutamisele. Pakett hõlmab algatusi, mis puudutavad kliimat, keskkonda, energiat, transporti, tööstust, põllumajandust ja jätkusuutlikku rahandust – kõik need on omavahel tihedalt seotud. [3]



Joonis 1. Säästva arengu eesmärgid [10]

2.3 Jätkusuutlikkuse aruandlus

Ettevõtte jätkusuutlikkus saab alguse ettevõtte väärtussüsteemist ja põhimõtete põhisest lähenemisest äritegevusele. See tähendab toimimist viisil, mis täidab vähemalt põhikohustusi inimõiguste, töötajate, keskkonna ja korrupsioonivastase võitluse valdkonnas. Vastutustundlikud ettevõtted järgivad samu väärtusi ja põhimõtteid kõikjal, kus nad tegutsevad, ning teadvustavad, et ühe valdkonna head tavad ei asenda teises valdkonnas tekitatud kahju. Kaasates ÜRO globaalse kokkuleppe kümme põhimõtet strateegiasse, poliitikatesse ja protseduuridesse ning luues ausa kultuuri, täites oma põhikohustusi nii inimeste kui ka planeedi ees, luues seeläbi aluse pikaajalisele edule. [11]

Integreeritud aruandlus julgustab ettevõtteid integreerima oma finants-, majandus- ja sotsiaaltulemuste aruandlust ühte integreeritud bilanssi. Jätkusuutlikkus tähendab arengut, mis rahuldab praeguseid vajadusi, jätmata seejuures kõrvale võimet rahuldada tulevaste põlvkondade vajadusi. Ettevõtluse jätkusuutlikkust defineeritakse sageli kui kolmekordse tulu haldamist – protsessi, mille käigus ettevõtted juhivad oma finants-, sotsiaalseid ja keskkonnanäidajate. [9] Jätkusuutlikkuse aruanne on oluline investeerimisotsuste suunamiseks, rohepesu vältimiseks ning oluliste tulemusnäitajate tutvustamiseks sidusrühmadele. [12]

ELi kestlikkuse aruandluse direktiivi CSRD rakendatakse kestlikkusaruandluse kvaliteedi parandamiseks ja võrreldavuse tagamiseks. Direktiivi kohaselt peavad ettevõtted avalikustama, milline osa nende käibest, kapitalist ja tegevuskuludest on keskkonnasäästlik. Selle eesmärk on täiustada varasemaid ESG-nõudeid, toetades Euroopa Rohelist Kokkulepet, ning edendada raamatupidamise seaduse §24 lõike 6 ja §31 lõike 4 raames toimunud arengut. [13], [14]

Eesti kui ÜRO liikmesriik lähtub samuti neist eesmärkidest ning valminud strateegia „Eesti 2035“ annabki suuna kestliku arengu eesmärkide elluviimiseks Eestis. Lisaks globaalsele ja riigi tasandile saab iga ettevõtte kestliku arengu eesmärgid enda äri kontekstis lahti mõtestada ja leida võimalused, kuidas ettevõtte tasandil eesmärkide saavutamisse panustada. [15]

Järgnevate aastate jooksul panustavad riigid ühiste eesmärkide saavutamisse, mis kehtivad kõigile üldiselt, jõupingutused igasuguse vaesuse lõpetamiseks, ebavõrdsusega võitlemiseks ja kliimamuutustega võitlemiseks, tagades samal ajal, et keegi ei jääks maha. On selge, et kestliku arengu eesmärgid mitte ainult ei määra kindlaks, kus me peame olema 2030. aastal, et luua jätkusuutlik maailm, vaid visandatakse ka uusi turge ja võimalusi ettevõtetele üle kogu maailma. Edu saavutamiseks peame muutma globaalsed eesmärgid kohalikuks äriks. ÜRO ülemaailmne kokkulepe on võtnud endale kohustuse olla selle ümberkujundamises juhtiva rolliga. Pühendatakse oma suutlikkuse ja ülemaailmse võrgustiku, et see teoks saaks – tuginedes usaldusväärsetele väärtustele ja põhimõtetele, millele ÜRO globaalne ränderaamistik on üles ehitatud. [16]

2.4 Kohustuse rakendumine

Kestlikkusaruandluse kohustus laieneb kõigile suurettevõtetele ja börsil noteeritud ettevõtetele, välja arvatud mikroettevõtted. Senised erinõuded avaliku huvi üksuste tegevusaruannetele kaotatakse ning nende asemel tuleb esitada uus kestlikkusaruanne, säilitades samal ajal ühingujuhtimise aruande. Esitatud teave peab olema sõltumatu audiitori poolt kontrollitud. Lisaks kehtestatakse täpsemad aruandlusreeglid ning nõue, et andmed esitataks vastavuses kohustuslike ELi kestlikkusaruandluse standarditega. Kõik kestlikkusega seotud teave peab olema avaldatud ettevõtte majandusaasta aruande tegevusaruandes. [13]

Alates 2024. aastast on ESG aruandlus kohustuslik suurtele avaliku huvi üksustele, kellel on üle 500 töötaja ning kellele kehtib praegune NFRD ehk mittefinantsilise teabe raporteerimise direktiiv. Alates 2025. aastast kohaldatakse kõigile suurettevõtetele, kellele hetkel ei kehti NFRD ja kellel on vähemalt kaks järgmistest näitajatest kahel

järjestikusesel aastal: üle 250 töötaja, müügitulu üle 40 miljoni euro, bilansimaht üle 20 miljoni euro. Alates 2026. aastast peavad kõik ülejäänud börsil noteeritud ettevõtted (välja arvatud mikroettevõtted) täitma seda nõuet. Alates 2028. aastast kehtib see ka ettevõtetele, kellel on Euroopa Liidus vähemalt üks tütarettevõtte või filiaal, mille aastakäive ületab 150 miljonit eurot. Samuti alates 2028. aastast peavad kolmandate riikide ettevõtted täitma seda nõuet, kui nende aastakäive Euroopa Liidus ületab 150 miljonit eurot ning neil on Euroopa Liidus vähemalt üks tütarettevõtte või filiaal, mis ületab selle summa. [17]

Pelgalt kestliku arengu eesmärkide üldise kirjeldamise ja nende info säilitamisest eri arvutustabelites ja dokumentides ei piisa. Kestliku arengu põhimõtted peavad olema integreeritud tegevusprotsessidesse ja tulemusjuhtimise süsteemi. Kui peamised strateegilised suunad, tegevusplaan ja jälgimisraamistik on paika pandud, tuleb need edastada ka töötajatele. ESG strateegia hõlmab tavaliselt nii algatusi üksikutes osakondades kui ka kogu ettevõtet hõlmavaid projekte, millesse on kaasatud töötajaid eri üksustest. [17]

Tulevikus saab kestlikkusaruandlus olema osa majandusaasta aruande tegevusaruandest, kus peamiselt suurettevõtted ja suured konsolideerimisgrupid hindavad oma tegevusega seotud olulisi mõjusid ja riske kestlikkuse valdkonnas. Aruandlus annab ülevaate ettevõtte tegevusest nii lühikeses kui ka pikas perspektiivis ning näitab, kuidas ettevõtte edeneb seatud eesmärkide suunas.[18]

2.5 Euroopa liidu ESG aruandluse direktiividest ülevaate andmine

ESG aruandlusdirektiivid ja määrused mängivad olulist rolli jätkusuutlikuma ja läbipaistvama ettevõtte maastiku edendamisel ELis. Nende eesmärk on käsitleda kliimamuutuste, sotsiaalse ebavõrdsuse ja ettevõtete üldjuhtimisega seotud kasvavaid muresid, kehtestades ELis tegutsevatele ettevõtetele selged standardid ja nõuded. Suurendades läbipaistvust ja vastutust, aitavad ESG aruandlusjuhised investoritel, tarbijatel ja teistel sidusrühmadel teha teadlikke otsuseid ettevõtete kohta, millega nad koostööd teevad. Lisaks aitavad need kaasa ELi laiemale jätkusuutlikkuse tegevuskavale, sealhulgas Pariisi kokkuleppe ja ÜRO säästva arengu eesmärkide täitmisele.

Euroopa Liidu ESG aruandluse direktiivi teemakategooria keskmine tulemuste tase Eesti suurettevõtete seas on 36%. Puuduv 64% tuleb täita hiljemalt kolme aasta pärast. Poole-sajast suurimast Eesti kapitalil ettevõttest enam kui pooled peavad uute nõuete täitmiseks tegema märkimisväärseid muudatusi. [19]

Ettevõtete jätkusuutlikkuse aruandluse direktiiv (CSRD) - EL eeskirjad nõuavad, et suurettevõtted ja börsiettevõtted avaldaksid korrapäraselt aruandeid sotsiaalsete ja keskkonnariskide kohta, millega nad kokku puutuvad, ning selle kohta, kuidas nende tegevus mõjutab inimesi ja keskkonda. Silmas peaks pidama, et 2025. aastal rakenduv kohustus käib 2024. aasta andmete kohta. [12], [13]

Uued reeglid tagavad investoritele ja teistele sidusrühmadele juurdepääsu teabele, mida nad vajavad, et hinnata ettevõtete mõju inimestele ja keskkonnale ning investoritele kliimamuutustest ja muudest jätkusuutlikkusest tulenevate finantsriskide ja võimaluste hindamiseks. Lõpuks vähendatakse esitatava teabe ühtlustamise kaudu ettevõtete aruandluskulusid keskmises ja pikas perspektiivis. [12], [13]

Säästva rahanduse avalikustamise määrus (SFDR) - kehtestati jätkusuutlike investeerimistoodete turu läbipaistvuse parandamiseks, rohepesu vältimiseks ja finantsturu osaliste esitatud jätkusuutlikkuse väidete läbipaistvuse suurendamiseks. Määrus loodud selleks, et investorid saaksid õigesti hinnata, kuidas jätkusuutlikkuse riskid on investeerimisotsuste protsessi integreeritud. Sel viisil aitab SFDR kaasa ühele ELi suurele poliitilisele eesmärgile: erarahastuse kaasamine, et aidata Euroopal üle minna nullmajandusele. See muutus kohustuslikuks 1. jaanuaril 2023. [20]

Eesmärk on muuta fondide jätkusuutlikkuse profiil võrreldavamaks ja lõppinvestoritele paremini mõistetavaks ning soodustada kapitali liikumist jätkusuutlikkusele keskendunud ettevõtetesse. [20]

SFDR kohustab investeerimistooted liigitama kolme erinevasse rühma, lähtudes nende jätkusuutlikkuse tasemest ja seotud omadustest. Lisaks peavad finantsturu osalised, kelle suhtes nüüd need eeskirjad kehtivad, järgima teatavaid avalikustamiskohustusi, sealhulgas [20]:

- Portfelli ettevõtetest ja muudelt üksustelt asjakohaste andmete kogumine;
- Aruandlusmallide rakendamine (tuntud ka kui põhimõttelised kahjuliku mõju näitajad);
- Aruandluse töötlemise vastavusse viimine määruses sätestatud sisu ja meetodikaga.

ELi taksonoomia määrus (TR) - eesmärk on teavitada investoreid majandustegevuse keskkonnasäästlikkusest, kehtestades selleks ühtsed kriteeriumid kogu ELis. Taksonoomia määrus on osa mitmetest meetmetest, mis on välja töötatud selleks, et saavutada peamised eesmärgid tegevuskavas[21]:

- Suunata investeringud kestlikesse projektidesse, et toetada jätkusuutlikku ja kaasavat majanduskasvu.

- Hallata finantsriske, mis tulenevad kliimamuutustest, loodusõnnetustest, keskkonna halvenemisest ja sotsiaalsetest probleemidest.
- Parandada finants- ja majandustegevuse läbipaistvust ning pikaajalist mõju.

Määrus nõuab, et komisjon koostaks nimekirja keskkonnasõbralikest tegevustest ja kehtestaks iga keskkonnaeesmärgi jaoks tehnilised hindamiskriteeriumid.[21]

Need kriteeriumid määratakse delegeeritud õigusaktidega [21]:

- Kliimaga seotud delegeeritud õigusakt (määrus EL 2021/2139) sisaldab majandustegevusele tehnilisi hindamiskriteeriume, mis aitavad oluliselt kaasa kliimamuutuste leevendamisele ja nendega kohanemise eesmärkide saavutamisele.
- Avalikustamist käsitlev delegeeritud õigusakt (määrus EL 2021/2178) täpsustab, millist teavet, millise meetodika ja millise esitamisviisiga peavad finants- ja mittefinantsettevõtted avalikustama seoses keskkonnasõbralike tegevuste osakaaluga nende äritegevuses, investeeringutes või laenudes.
- Kliimaga seotud täiendav delegeeritud õigusakt (määrus EL 2022/1214) muudab määrusi EL 2021/2139 ja EL 2021/2178, lisades rangetel tingimustel ELi taksonoomiasse teatud tuuma- ja gaasienergiaga seotud tegevused.

Määruse kohaselt peab komisjon koostama keskkonnasõbralike tegevuste loetelu ja määrama iga keskkonnaeesmärgi jaoks tehnilised kriteeriumid. Need kriteeriumid kehtestatakse delegeeritud õigusaktidega. [21]

Ettevõtte jätkusuutlikkuse hoolsuskohustuse direktiivi (CSDDD) - peamised elemendid hõlmavad negatiivsete inimõiguste ja keskkonnamõjude tuvastamist, lõpetamist, ennetamist, leevendamist ning nende arvestamist ettevõtte enda tegevuses, tütarettevõtetes ja väärtusahelates. Lisaks peavad teatud suurettevõtted koostama plaani, et tagada nende äristrateegia ühilduvus globaalse soojenemise piiramisega 1,5 °C-ni kooskõlas „Pariisi kokkuleppega“. [22]

Selle eesmärgiga määratakse direktiiviga hõlmatud ELi äriühingute juhtidele kohustused. Nende ülesannete hulka kuulub protsesside hoolsuskohustuse seadistamine ja rakendamine, samuti hoolsuskohustuse integreerimine ettevõtte strateegiasse. [22]

Ettevõtte jätkusuutlikkuse hoolsuskohustuse eeskirjad jõustatakse järgmiselt [22]:

- Haldusjärelvalve liikmesriigid määravad asutuse järelvalve teostamiseks ja tõhusate, proportsionaalsete ja hoiatavate karistuste, sealhulgas trahvide ja nõuete täitmise korralduste kehtestamiseks.

- Tsiviilvastutus kus liikmesriigid tagavad, et ohvrid saavad hüvitist kahjude eest, mis tulenevad uutest ettepanekutest tulenevate kohustuste täitmata jätmisest.

23. veebruaril 2022 võttis komisjon vastu ettepaneku võtta vastu direktiiv ettevõtete jätkusuutlikkuse hoolsuskohustuse kohta. [22]

Säästvate toodete ökodisaini direktiiv (ESPR) - asendab kehtiva ökodisaini direktiivi (2009/125/EÜ), millega kehtestatakse rohkem ökodisaini kriteeriume laiemal tootevaliku jaoks. [23]

Uus määrus parandab ELi toodete ringlust, energiatõhusust ja muid keskkonnasäästlikkuse aspekte. Eesmärk on muuta tooted vastupidavaks, töökindlaks, korduvkasutatavaks, uuendatavaks, parandatavaks, lihtsamini hooldatavaks samuti võimalus renoveerida, taaskasutada ning muuta energiasäästlikumaks. [23]

Direktiivi olulisus [23]:

- Ettepanek hõlmab masinloetava teabe loomist "Digitaalne tootepass" (DPP), et pakkuda standardiseeritud teavet toodete elutsükli kohta;
- EL Parlament ja EL nõukogu kiidavad määruse lõppu heaks 2023/2024 algus;
- Määruse täpsustamiseks kulub seejärel kuni 24 kuud nimetatakse delegeeritud õigusaktideks;
- Määrust planeeritakse rakendada 2026.

Roheliste nõuete direktiiv (GCD) - kriteeriumid, mis takistavad ettevõtetel oma toodete ja teenuste keskkonnavalaseid eksitavaid väiteid esitada. [24]

Peamiseks eesmärgiks on tagada, et tarbijad saavad toodete kohta usaldusväärset, võrreldavat ja kontrollitavat keskkonnateavet. Ettepanek sisaldab [24]:

- Selged kriteeriumid selle kohta, kuidas ettevõtted peaksid oma keskkonnavalaseid väiteid ja märgiseid tõendama;
- Nõuded, et neid väiteid ja märgiseid peab kontrollima sõltumatu ja akrediteeritud tõendaja;
- Uued keskkonnamärgistussüsteemide haldamise eeskirjad, et tagada nende kindel, läbipaistvus ja usaldusväärsus;
- Aidata kaasa ELi ringmajanduse ja keskkonnasäästliku majanduse loomisele, võimaldades tarbijatel teha teadlikke ostuotsuseid - kaitsta tarbijaid rohepesu eest.

Laiendatud tootjavastutuse õigusaktid (ERP) - nõuavad, et tootja tagaks tema poolt turule lastud probleemtoodetest tekkinud jäätmete kogumise ja nende taaskasutamise, korduskasutamise või kõrvaldamise. Tootja vastutab nende tegevuste kulude eest. [25]

Tüüpilised tootjavastutusega seotud kohustused on järgmised [25]:

- Toodete spetsiifiline märgistamine;
- Käitlustagatise olemasolu (individuaalse vastutuse puhul);
- Jäätmevaldajatele kergesti ligipääsetava asjaomaste jäätmete kogumisvõrgustiku olemasolu tagamine ja selle kaudu jäätmete (tasuta) vastuvõtmine;
- Kogutud jäätmete käitlusse suunamise ja nende osas seadusega ettenähtud käitlusnõuete järgimise tagamine;
- Toodete sisaldusainete ja neist tekkinud jäätmetega seonduva teabe teavitamine ja aruandlus.

Eestis kohaldatakse tootjavastutuse põhimõtet pakenditele ja toodetele, mis on jäätmeseaduses määratletud kui "probleemtooted". Hetkel on probleemtoodeteks määratletud [25]:

- Elektri- ja elektroonikaseadmed ja nende osad;
- Patareid ja akud;
- Mootorsõidukid ja nende osad;
- Rehvid;
- Põllumajandusplast.

Sunniviisilise töö direktiiv (FLR) - määruse eelnõu kehtestaks raamistiku sunniviisilise töö kasutamise uurimiseks ettevõtete tarneahelates. [26]

Kui selgub, et ettevõtte on kasutanud sunniviisilist tööjõudu, peataks EL piiril igasugune sellega seotud kaupade sisse- ja väljavedu ning ettevõtted peaksid ka juba EL turule jõudnud kaubad välja viima. Seejärel need annetatakse, taaskasutatakse või hävitatakse. [26]

FLR näeb ette ka andmebaasi loomist, uue ELi sunniviisilise töö tootevõrgustikku ja väljaannet sunniviisilise töö hoolsuskohustusega seotud juhiseid ja teavet riskinäitajate kohta. [26]

2.6 Ringmajandus

Ringmajanduse eesmärk on säilitada toodete, materjalide ja koostisosade väärtus ning kasutusiga võimalikult kaua ja kõrgel tasemel. See ärimudel loob nii klientidele uut väärtust kui ka ettevõttele uusi tuluallikaid, kasutamata seejuures uusi ressursse. Ringmajandus võimaldab ressursse väärtusahelas kauem kasutada, mis tagab, et ükski ressurss ei kao ja toodete kasutusiga pikeneb. Selle tulemusel väheneb ringluses olevate ressursside hulk. Jätkusuutlik ja vastutustundlik tarbimine tähendab uute asjade ostmise

asemel keskendumist nende hooldamisele, jagamisele, asendamisele, täiustamisele, uuendamisele ja parandamisele. [27]

Ringmajandusse üleminek eeldab muudatusi kogu tooteväärtusahelas, alustades toote kavandamisest ja lõpetades uute ärimudelite ja tarbimisharjumustega. Nii uute kui ka olemasolevate toodete puhul on oluline keskenduda kogu elutsükli jätkusuutlikule kujundamisele, mis hõlmab jätkusuutlikke materjale, kvaliteeti (pikaajalise elueaga tooted, remondivõimalused), tarneahela optimeerimist ning kordus- ja taaskasutust (komponentide lihtne eraldamine üksteisest). [28]

On vaja muuta, kuidas me kaupu ja teenuseid tarbime. Miljonite inimeste igapäevased valikud mõjutavad oluliselt keskkonda. Teadlikkuse suurendamine ja jätkusuutlike toodete nõudluse kasvatamine aitavad edendada keskkonnasõbralikku majandust. Ringmajandus pakub suurepärast võimalust muuta keskkonnaprobleemid majanduslikeks võimalusteks, mis toovad kasu nii keskkonnale, tarbijatele, ettevõtjatele kui ka riikidele. [28]

3 ESG HETKESEIS HILDING ANDERS BALTIC AS NÄITEL

Hilding Anders Baltic AS on osa rahvusvahelisest kontsernist Hilding Anders International AB, mis on üks Euroopa, Aasia ja Venemaa suurimaid madratsite ja madratsikatete tootjaid. Ettevõtte tegutseb Eestis alates 1997. aastast ning selle tehases töötab üle 230 inimese. Asukoht: Rae Tehnopark, Loomäe tee 10, Lehmja küla, Rae vald, Harjumaa. Alates 2004. aastast valmistab Hilding Anders Baltic Eestis Sleepwelli tootesarju. Tootmis- ja laokompleksi suurus on umbes 22 000 m² ning tootmisvõimsus on umbes 1,5 miljonit madratsikatet ja 50 tuhat madratsit aastas.[30]

3.1 Hetkeseisu kaardistus

Hetke olukorra kaardistamisel kasutati ettevõtte sisemisi dokumente ja aruandeid. HAB usub, et efektiivsem ressursside kasutamine, järjepidev eetiline käitumine ja suurem vastavus tõstavad ettevõtte aktsionäride ja sidusrühmade väärtust. Rakendatud on uus tegevuskava, mis pöörab tähelepanu üldisele jätkusuutlikkuse lähenemisele. Ettevõtte hindab igal aastal oma tegevusi, tuvastades vigu või puudujääke ning korraldades koolitusi nende parandamiseks, mis on iga-aastase planeerimise loomulik osa. Ettevõtte jätkusuutlikkus tuleneb selle väärtussüsteemist ja äritegevusele põhimõttepärasest lähenemisest.

Kaasates ÜRO globaalset kokkulepet strateegiliseks poliitiliseks algatuseks ettevõtetele, kes on pühendunud oma tegevuse ja strateegiate kohandamisele vastavalt kümnele ülemaailmselt heakskiidetud põhimõttele, see algatus keskendub järgmistele põhivaldkondadele[31]:

- Keskkonnakaitse - tegevuste mõju keskkonnale ja rakendus meetmed, et vähendada mõju tähendusrikkal viisil;
- Inimõigused- hoolitseda oma töötajate eest ja tagada, et neid koheldakse inimlikult, õiglaselt ja võrdselt;
- Korruptsioonivastane võitlus - avaldada reegleid, kuidas kajatakse äri ja kuidas suheldakse oluliste huvirühmadega;
- Tööjõud - hõlmab mitmesuguseid meetmeid ja tavasid, mis on suunatud inimeste tervise ja turvalisuse tagamisele töökohal.

Keskkonnaalaste eesmärkides keskendub ettevõtte grupp järgmistele valdkondadele:

- Täitemäärad: mõjutavad transpordikulusid ja CO2 jalajälge;
- Madratsite tootmine: jäätmed madratsi kohta, mittevastavus ja taaskasutatavus;
- Toote pakend: mõjutab kasutatud plastiku ja karpide hulka suurendamata tootekahjustusi, mis mõjutaksid transporti ja tagastamist negatiivselt.

2019. aastal algatati grupis projekt, mille eesmärk oli rakendada igas äriüksuses konkreetseid tegevusi, keskendudes algatustele toodete tootmiseks säästlikumal viisil. Aastal 2020 hakkas kontsern oma teadmisi jagama ning tehased ja grupi juhtkond otsivad võimalusi, kuidas rakendada sarnaseid protseduure kõigis grupi tehastes, näiteks ringlussevõtu rakendamist kasutatud voodite ja madratsite puhul.

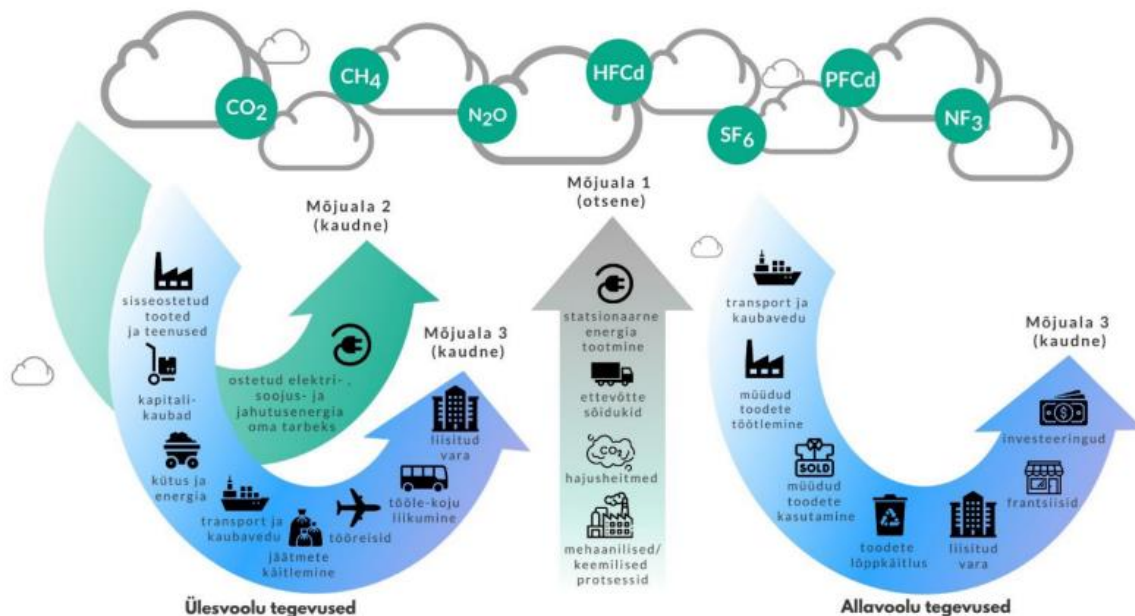
Energiakasutuse ja heitkoguste osas on määratletud selgema seisukoha saavutamiseks mõjualad vastavalt nõuetele (Joonis 2). Et hinnata ettevõtte tegevuse mõju kliimale ja kavandada organisatsiooni tegevusi nende vähendamiseks, on oluline arvutada kasvuhoonegaaside (KHG) jalajälg. Kasvuhoonegaaside jalajälg moodustab osa organisatsiooni keskkonnamõjust. [32]

Kasvuhoonegaaside (KHG) heidet tekitavad tegevused ja allikad jagunevad kokkuleppeliselt kolme mõjualasse:

- Mõjuala 1: Heide, mis tuleb otse organisatsiooni omatud või kontrollitud allikatest, näiteks oma sõidukite kütuse kasutamisest või oma energiatootmiseseadmetest.
- Mõjuala 2: Heide, mis tekib organisatsiooni ostetud ja tarbitud energia tootmisest (nt ostetud elekter, soojus ja jahutus), kus energia on toodetud teises organisatsioonis.
- Mõjuala 3: Heide, mis tuleneb organisatsiooni tegevustest, toodetest ja teenustest (välja arvatud mõjuala 2 energia), kuid mida organisatsioon ise ei oma ega kontrolli. [32]

Kolme mõjuala jaotus aitab tõhusalt hinnata organisatsiooni kasvuhoonegaaside jalajälge. Kõik HA üksused täidavad mõjuala 1 ja mõjuala 2 nõudeid aastaks 2028 ning mõjuala 3 nõudeid umbes aastaks 2030 (Joonis 2).

Inimõiguste kontekstis on kontsern käivitanud kogu ettevõtet hõlmava algatuse, mis keskendub ühingujuhtimisele, visuaalsele kommunikatsioonile ja jõudluse juhtimisele. 2015. aastal lisati uutele töötajatele sisseelamisprotsessi osana interaktiivne veebikursus. See kursus annab teavet ja arusaama sellest, kes ollakse ettevõttena, ettevõtte väärtused ja toetus kõikidele ÜRO globaalse kokkuleppe põhimõtetele. 2019. aastal alustati projektiga, mille eesmärk on täiustada ettevõtte sisekommunikatsiooni kanaleid, et pakkuda töötajatele informatiivsemat teavet HA ettevõtte juhtimise kohta.



Joonis 2. KHG jalajälje hindamise mõjualad [32]

Eelkõige pöörab juhtkond tähelepanu järgmistele põhikriteeriumidele:

- Võrdsed võimalused kõigile töötajatele, sõltumata nende soost, perekonnast või vanemlikust staatusest, etnilisest või rahvuslikust päritolust, seksuaalsest sättumusest, usulistest veendumustest, vanusest või puudest;
- Õiglane töötasu ja hüvitised vastavalt asjakohastele standarditele riigis, kus tegutsetakse;
- Avatud ja läbipaistev suhtlus ärilise konfidentsiaalsuse piires.

Tervise ja ohutuse valdkonnas alustas HA 2020. aastal projektiga, mille eesmärk oli läbi viia kogu grupi hõlmav töötajate kaasamise uuring. Selle eesmärk oli paremini ja sügavamalt mõista töötajate kaasamise taset kogu grupis. Juhtkond on 2021. aasta tulemused hoolikalt üle vaadanud ja välja töötanud tegevuskavad mida ettevõtte saab integreerida. Tehase juhtidel on oluline tagada, et töötajad oleksid teadlikud võimalikest ohtudest ja riskidest, ning neid tuleb koolitada selleks, kuidas neid riske vältida või nendega toime tulla. Lisaks jälgitakse regulaarselt töötervishoiu ja ohutuse tulemuslikkust.

Tervise- ja ohutusküsimused on regulaarselt kontserni juhtkonna koosolekute päevakorras, et jagada ja edendada parimaid tavasid kogu grupis.

Korruptsiooni osas viidi 2011. aastal läbi põhjalik analüüs kogu ettevõtte juhtimissüsteemi kohta, hõlmates kõiki asjakohaseid kriteeriume ja arvestades ÜRO kümne globaalse kokkuleppe põhimõtteid. 2015. aastal vaadati üle oma äritegevuse nõuetele vastavuse poliitika, lisades jaotisse „Konkurents ja monopolidevastane võitlus“. See jaotis tõstab esile HA poliitikat osaleda ausas konkurentsias keskkonnas, kus ettevõtte äritegevust teostatakse,

ning järgida täielikult kohalikke ja ülemaailmseid konkurentsi- ja monopolivastaseid seadusi ja määrusi. 2016. aastal vaadati läbi ettevõtte äritegevuse vastavuspoliitika, lisades jaotise „Korruptsioonivastane tegevus“, mis keskendub korruptsioonivastasele poliitikale. Selles jaotises rõhutatakse, et HA on pühendunud kõikide äritegevuse aspektide elluviimisele vastavalt kõrgeimatele juriidilistele ja eetilistele standarditele ning see eeldab, et kõik töötajad ja teised ettevõtte nimel tegutsevad isikud järgivad seda kohustust.

HA mõõdab lähenemisviisi tulemusi kahel viisil:

- Ühingujuhtimise küsimused on regulaarselt ettevõtte ärikohtumiste päevakorras ning neile pööratakse seega vajalikku tähelepanu;
- Organisatsiooni „Whistleblower süsteem“ (töötajate teavitamist kahtlustatavast üleastumisest, ebaseaduslikest tegudest või tegevusetusest nõukogus) aitab organisatsioonil esitada juhtkonnale väljakutseid ja parandada HA organisatsiooni veelgi.

3.2 Kaardistus kohalduvatele direktiivile

Käesolev peatükk hõlmab ELi algatuste kaardistamist, mis määratlevad ulatuslikke nõudeid üldistele protsessidele, aruandlusvõimele, toote spetsifikatsioonide ja tarneahela kohta, mida HA järgib ning peab oluliseks nende rakendamisel. Algatuste kaardistamine võimaldab hinnata nende tõhusust ja mõju keskkonnale, majandusele ja ühiskonnale. See aitab mõista, kuidas erinevad meetmed aitavad kaasa „Euroopa roheline kokkuleppe“ üleminekule ja säästva arengu eesmärkidele. Ettevõtted peavad neid uusi regulatsioone järgima, mis võib kaasa tuua vajaduse teha muudatusi oma tootmisprotsessides ja toodetes. Algatuste raames suunatakse märkimisväärsed investeeringud ja toetused rohelse tehnoloogia arendamisse, innovatsiooni ning säästva arengu projektidesse. Ettevõtted, kes suudavad oma tegevust muuta keskkonnasõbralikumaks ja jätkusuutlikumaks, võivad saada toetusi ja investeeringuid, mis aitavad neil muutustega kaasas käia.

Enamik õigusakte hakkab HA suhtes kehtima järgmistel aastatel mis suurendavad nõudlust struktureeritud ESG lähenemisviisi järele. Finantshuvirühmad ja kliendid on juba huvitatud.

Analüüsi eesmärgiks on tuvastada ja mõista Euroopa Liidu direktiivide mõju HA-le. Tuvastada asjakohased direktiivid, mis võivad ettevõtte äritegevust mõjutada. See võib hõlmata nii Euroopa Liidu direktiive kui ka riiklike direktiive, mis on vastu võetud vastavalt ELi õigusnormidele. Kohalduvaid direktiive on rohkem, antud töös kirjeldatakse kaheksat HA-le olulisemat direktiivi. Tehti põhjalik analüüs iga direktiivi kohta, mõistmaks selle sisu,

eesmärke ja kohaldamisala. Käesoleva töö raames koguti teavet ettevõtte tegevusvaldkonna, toodete ja müügipiirkondade kohta. Pärast kohaldatavate direktiivide kindlakstegemist hinnati nende mõju ettevõtte tegevusele ning loodi ajajoon nende rakendamiseks ettevõtte HA grupi jaoks (Joonis 3). Selle käigus uuriti, kuidas direktiivid võivad mõjutada ettevõtte ärilisi protsesse ja tootearendust ning milline on vajalik ettevalmistusaeg muudatuste rakendamiseks. Direktiivide süstemaatiliseks analüüsimiseks koostati kontrollküsimustik, et mõista paremini direktiivide sisu ja nende praktilist rakendamist. (Lisa 1).

Üldisi protsesse ja aruandlust kirjeldavad direktiivid CSRD, SFDR, TR, CSDDD (Tabel 1) ning nõuded, mis on sellega seotud on järgnevad:

- Tegevused, eesmärgid ja järelmeetmete kirjeldus;
- Riskianalüüs;
- Andmehaldus;
- Dokumentatsioon;
- Aruandlus.

Tabel 1. Direktiivide ja määruste (CSRD, SFDR, TR, CSDDD) kaardistus

Direktiivide ja määruste nimetus	Kirjeldus	Vajalikud tegevused
Ettevõtete jätkusuutlikkuse aruandluse direktiiv (CSRD)	Sotsiaal-, juhtimis- ja keskkonnateabe aruandluse esitamine, et võimaldada sidusrühmadel hinnata jätkusuutlikkuse küsimustest tulenevaid investeerimisriske.	Asendab ja laiendab kehtivate nõuete ulatust ja kohustuslikke avalikustamisnõudeid. Nõuab ulatuslikku andmete kogumist. Aruandlus vastavalt Euroopa jätkusuutlikkuse aruandlusstandarditele (ESRS).
Säästva rahanduse avalikustamise määrus (SFDR)	Kohustab finantsturu osalisi hindama ja avalikustama keskkonna-, sotsiaal- ja juhtimiskaalutlusi.	Finantsturu osalised peavad klassifitseerima finantstoodete (nt fondide) põhjal milliseid jätkusuutlikkuse eesmärke fondid taotlevad.
ELi taksonoomia määrus (TR)	Äritegevuste klassifitseerimine nende panuse alusel rohelisse üleminekusse. Määratleb keskkonnasäästliku majandustegevust.	Aitab investoritel suunata vahendeid jätkusuutlikule ettevõtlusele.

Direktiivide ja määruste nimetus	Kirjeldus	Vajalikud tegevused
Ettevõtte jätkusuutlikkuse hoolsuskohustuse direktiiv (CSDDD)	Kohustab inimõiguste ja keskkonna hoolsusstrateegiat järgima. Euroopa Liidu algatused mis määratlevad ulatuslikke nõudeid toote spetsifikatsioonidele ja tarneahelale. Direktiiv nõuab ettevõtetelt tuvastamist ja meetmete võtmist vältides või leevendades kahjulikke mõjusid ettevõtte enda jaoks kui ka tarneahelale.	Kui ettevõtted ei täida oma kohustusi, võivad nad olla vastutavad kahjude eest ja neile võib määrata märkimisväärse trahvi.

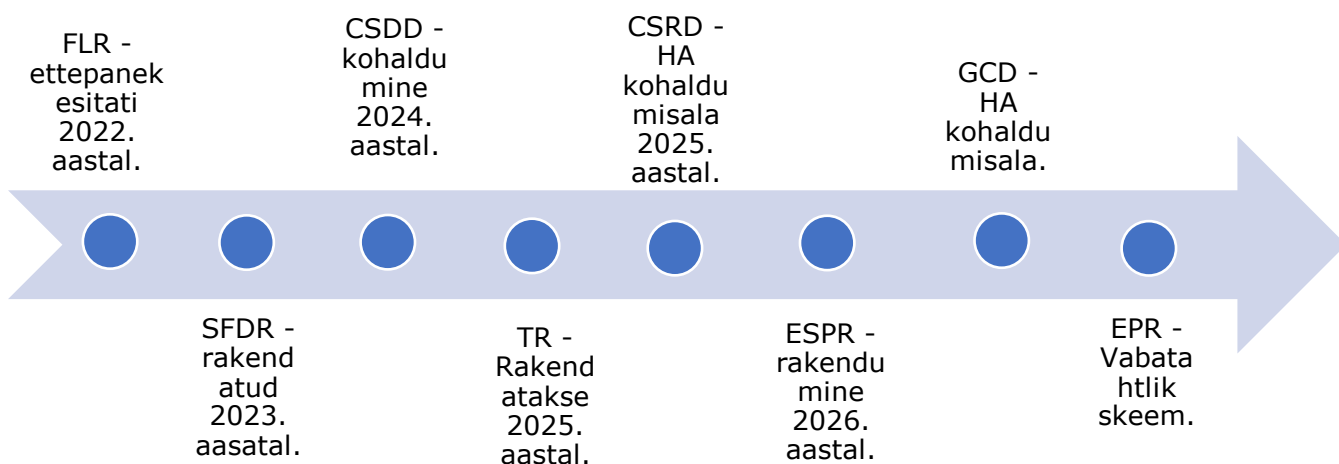
Tootmist ja tooteid kirjeldavad direktiivid ESPR, GCD, ERP, FLR (Tabel 2) ning nõuded mis on sellega seotud on järgmised:

- Toote spetsifikatsioonid;
- Tarneahela juhtimine;
- Tehniliste andmete avalik jagamine (digipass);
- Vastutus tarbimisjärgse etapi eest;
- Vastutus roheliste väidete põhjendamise eest.

Tabel 2. Direktiivide ja määruste (ESPR, GCD, ERP, FLR) kaardistus

Direktiivide ja määruste nimetus	Kirjeldus	Vajalikud tegevused
Säästvate toodete ökodisaini direktiiv (ESPR)	Eesmärk on muuta tooted vastupidavamaks, korduvkasutatavaks, parandatavaks, hõlpsamini hooldatavaks, taaskasutatavaks ning energiatõhusaks.	Ettepanek hõlmab masinloetava tarkavara loomist "Digitaalne tootepass" (DPP), et pakkuda standardset teavet toodete elutsükli kohta mida rakendatakse. „Voodimadratsid“ on eeldatavasti osa rakendamise esimesest etapist.
Roheliste nõuete direktiiv (GCD)	Kavandatava GCD eesmärk on kehtestada üksikasjalikud ELi eeskirjad "selgesõnaliste keskkonnaalaste väidete" põhjendamiseks ja reguleerida nende kasutamist.	GCD sisaldab kriteeriume, kuidas ettevõtted peaksid esitama oma keskkonnaalaseid väiteid. GCD nõuab roheliste väidete kontrollimist sõltumatu ja akrediteeritud töendaja poolt.

Direktiivide ja määruste nimetus	Kirjeldus	Vajalikud tegevused
Laiendatud tootjavastutuse õigusaktid (EPR)	EPR on poliitiline lähenemine, milles tootjapoolne vastutus toote eest laieneb toote elutsükli tarbimisjärgsele etapile.	Jäätmete raamdirektiiv võimaldab liikmesriikidel otsustada, kas toote tootjal on „laiendatud tootjavastutus“. EPR on ELis kohustuslik rehvide, akude, elektroonika ja pakendite puhul.
Sunniviisilise töö direktiiv (FLR)	Kavandatud FLR keelab sunniviisilise tööga toodetud toodete importi ELi turule ja nende eksporti EL-st.	Teadlikkuse levitamine aitab töötajatel õppida, kuidas sunniviisilise töö või mis tahes vormis ärakasutamise juhtumeid tuvastada ja neist teatada. Koostöö FLR-ga näeb ette andmebaasi loomist, uue ELi sunniviisilise töö tootevõrgustiku ning sunniviisilise töö hoolsuskohustuse juhiste ja teabe avaldamise riskinäitajate kohta.



Joonis 3. Direktiivide kohaldamine HA-le

3.3 Ressursside kasutus ja ringmajanduse analüüs HAB tekkivate jäätmete näitel

Euroopa jätkusuutlikkuse aruandlusstandardid (ESRS) kehtestavad aruandlusnõuded CSRD kohaldamisalasse kuuluvatele ettevõtetele, mis selgitavad üksikasjalikult ettevõtete kohustusi esitada aruandeid nii oma mõjude kohta inimestele ja keskkonnale ning

tuvastada, kuidas sotsiaalsed ja keskkonnaprobleemid ettevõtetele finantsriske ja võimalusi loovad. ESRS-i standardite jagunemine teemade kaupa (Tabel 3), kokku 12 standardit (2 üldist, 5 keskkonna, 4 sotsiaalset, 1 valitsemise). [33], [34] Töö autor keskendub standardi ESRS E5 kontekstis HAB ressurside kasutamise ja ringmajanduse kaardistamisele, kitsaskohtade tuvastamisele ning selle põhjal parendusettepanekute esitamisele.

Tabel 3. ESRS standardid [1]

Üldine	Keskkond	Sotsiaalne	Juhtimine
ESRS 1 peamised nõuded	ESRS E1 kliimamuutus	ESRS S1 oma töötajaskond	ESRS G1 äriline käitumine
ESRS 2 avalikustamise üldised reeglid	ESRS E2 reostus	ESRS S2 töötajad väärtusahelas	-
-	ESRS E3 vee- ja mereressursid	ESRS S3 mõjutatud kogukonnad	-
-	ESRS E4 bioloogiline mitmekesisus ja ökosüsteemid	ESRS S4 tarbijad ja lõppkasutajad	-
-	ESRS E5 ressursikasutus ja ringmajandus	-	-

Lähtudes oma kohustusest vähendada keskkonnamõju, HAB on pühendunud jäätmete vähendamisele ja ringmajanduse põhimõtete juurutamisele. Jälgitakse ja kajastatakse jäätmekäitlust kõikides osakondades, tagamaks, et liigutakse eesmärgi poole, et vähendada võimalikult suure osa jäätmete ladestumist prügilas. Eeskirjad kehtivad kõikidele HAB osakondadele. HAB on pühendunud ringdisaini olulisusele toodete väljatöötamisel ja arendamisel, keskendudes vastupidavate materjalide kasutamisele ning suunates oma tegevuse keskkonnasõbralike toodete suunas. Madratsite ja madratsikatete kirjelduses HAB näitel keskendutakse 3 põhikategooriale:

- Vastupidavus;
- Toote eluea disain;
- Materjalid ja tarne.

Need kategooriad moodustavad aluse viimaks ettevõtte tegevuse vastavusse säästvate toodete ökodisaini määrusega (ESPR), mis suunab ettevõtteid jätkusuutlikumate lahenduste poole.

Vastupidavuses on HAB madratsid Euroopa Komisjoni poolt tunnustatud üheks 12st ökodisaini tooteks. Vastupidavus on siin peamine fookuspunkt, kuid samavõrra oluline on ka ökodisaini aspekt. Toodet, mis suudab vastu pidada 20 aastat, võib pidada vastupidavaks, ent kui selle lahtivõtmine on keeruline, tekitab see vastuolu vastupidavuse ja lahtivõetavuse vahel. Tooted peaksid olema ringmajanduse seisukohast kergesti lahtivõetavad. Näiteks 15 aastat vana madrats ei pruugi olla jääde, vaid ressurss, mida saab uute toodete jaoks taaskasutada. Kui nõuded muutuvad, võib see kaasa tuua tarbija vaatenurga muutuse ning seega luua uusi ärivõimalusi. Tänapäeval on tarbijate seas tõusuteel trend, kus voodi/madrats vahetatakse välja enne, kui vastupidavus muutub probleemiks. Kestvustoodetel võib olla oma turg. Reeglina ei kehti see siiski madratsite puhul, kuna nendega võib kaasneda teisi probleeme näiteks ebahügieenilisus. Võib-olla on see valdkond, kus peaks tarbijaid harima ja looma usaldust, et "teise elu" tooted on läbinud põhjaliku kvaliteedi- ja hügieenikontrolli. On väga oluline, et HAB kaubanduslik pool oleks ökodisaini protsessi kaasatud. Tarbijatele tuleks selgitada, et ettevõtte poolne testimine on tagatud seadusandlusega määratud standardiga. See tagab toote ohutuse ja hügieenilisuse.

Toote elutsükli disaini seisukohast on oluline leida tasakaal vastupidavuse ja taaskasutatavuse vahel. Ühest küljest peaks toode olema vastupidav, kuid teisalt peaks disain võimaldama toodet hõlpsasti lahti võtta ja materjale taaskasutada. Probleeme tekib erinevate materjalide liimimisel, kuna see raskendab nende taaskasutamist. Kui materjalid on segatud polüestriga, on probleem väiksem. Kui see on segatud millegi muuga, siis taaskasutus muutub keerulisemaks.

Materjalide ja tarnete osas peab ettevõtte teadma oma toodetes kasutatavate komponentide taaskasutatavuse taset. Millistel toodetel on suurem ringlussevõetavuse tase ja korduvkasutatavad komponendid. Suurem osa tekitatavast heite kogusest on seotud kasutatavate komponentidega. Seetõttu kehtestatakse standardimisreeglid, mida saab seejärel tarnijatele teavitada. Mõistes paremini tootmises kasutatavaid komponente ja selle mõju CO2 emissioonile, on parem võimalus osta võimalikult palju ringlussevõetud materjale, sest siis pole vaja uut tooret toota. Komponentidest saadakse paremini aru kui omandada rohkem teadmisi erinevate komponentide taaskasutatavuse taseme kohta. Soovitakse näha rohkem modulariseerimist ja vähem keerukust. Mida vähem keerukust kogu tarneahelas, seda vähem negatiivset mõju keskkonnale.

3.3.1 Jäätmed ettevõttes

HAB tootmises sorteeritakse kõik jäätmed. Tekstiilijäätmed sorteeritakse ja pressitakse vastavalt ettevõtte poolt kehtestatud standarditele. Madrantsikatteid valmistades tekitab HAB nii tekstiil- kui ka mittetekstiiljäätmeid. Jäätme tekke allikad HAB-is on lõikejäädid ja ülejäägid materjalidest:

- Kangad, poroloon, vedrud, lukuga jäätmed, vatiin ja muud sisumaterjalid.
- Plastikust kiled, mullikile, pappkastid ja muud pakendimaterjalid, mis kaasnevad madrantsite transportimise ja pakendamise.
- Tarbijate poolt tagastatud või asendatud madrantsid, mis võivad olla kasutuskõlbmatud.
- Keemiliste toodete ja töövahendite jäägid, näiteks liimid, värvained, lakk või muud protsessi käigus kasutatavad materjalid samuti olmejäätmed.

Defektiga või ebakvaliteetsed tooted, mis ei vasta standarditele, tuleb kõrvaldada. Kuna jäätmeteket on täielikult võimatu vältida, siis keskendutakse vastutustundlikule jäätmekäitlusele. Jälgitakse ja analüüsitakse tekkivate jäätmete kogust ja jäätmekäitlusviise ning tehakse tööd selle parendamisega. Tehakse tööd võimaluste leidmiseks tekstiilijäätmete vähendamiseks ja taaskasutamiseks. Lisa 3 on välja toodud erinevates HAB osakondades tekkivad jäätmeliigid.

3.3.2 Jäätmete käsitlemise protsess

Jäätmete transportimiseks ja ladustamiseks kasutatakse spetsiaalseid jäätmekonteinereid ja territooriume, mis on paigutatud strateegilistesse punktidesse. Määratud on vastutavad isikud, kes jälgivad ja haldavad jäätmete kogumist ning nende suunamist õigetesse kohtadesse. Jäätmete käitlemist osakondades teostavad vastava väljaõppe saanud töötajad. Jäätmete äraveo vajaduse hindab töötaja visuaalselt, kui kogumiskonteinerid on täis. Peamine rõhk jäätmete koristamisel on teppimisel ja juurdelõikuses. Koristamise sagedust mõjutavad tooted ja töötajate arv, mistõttu pole kindlaid jäätmete äraveo ajakavasid.

Jäätmete tõhusaks käitlemiseks on välja töötatud struktureeritud protsess, mis on visuaalselt esitatud skeemina (Lisa 2), kus lokatsioonist CA (teppimine) kogutakse jäätmed, mis suunatakse prügipressi, moodustades "prügi kuubiku", mida kaalutakse ja mille kohta koostatakse raport. Andmed salvestatakse HAB serverisse. Nende andmete põhjal koostatakse igakuine "Jäätmete raport".

Poroloon, mis on pärit valmistoodete laost (FG), pakendamise osakonnast (AA) ja madrantsi osakonnast (JA), suunatakse edasi jäätmete käitlemise osakonda millega

käsitlemine lõpetatakse. Ülejäänud jäätmed suunatakse kaalumisele ja seejärel koostatakse raport. Raportid salvestatakse HAB serverisse, kust koostatakse igakuine "Jäätmete raport". Jäätmed pressitakse ning nende käitlemine on lõppenud.

Kui jäätmed on korralikult sorteeritud, suunatakse need ringlussevõtuks. Osa tööstusjäätmeid taaskasutatakse tootmisprotsessis, ülejäänud suunatakse taaskasutusettevõttele.

4 TULEMUSED JA JÄRELDUSED

Käesolev peatükk käsitleb ülevaadet uurimistöö tulemustest ning nende tähtsusest. Selle raames esitatakse kogutud andmeid, nende analüüsi ja tõlgendust vastavalt uurimisküsimustele. Järeldustes võetakse kokku saavutatud tulemused, esitatakse parendusettepanekud ning pakutakse välja võimalikud edasised uurimissuunad.

4.1 Tekstiiljätmete sorteerimise protsessi parendamine

Ettevõttes on korraldatud kõikide tekstiili jäätmete pressimise protsess, kuid sellel protsessil puudus spetsiifiline teave materjalide värvuse, kiu tüübi ja omaduste kohta ning ei olnud näidiseid, mis muudaks materjalide sorteerimise protsessi sujuvamaks ning vähendaks ebaselgust ja vigu jäätmete käitlemisel.

Tekstiiljätmed liiguvad osakondadest pressmasinate juurde. Jäätmekastides olevad tekstiilid on sorteerimata. Tootmises on kaks pressi: üks on märgistatud kui press nr 2 ja seda kasutatakse valgete tekstiilide jaoks ning teine press märgistatud kui press nr 4, see on ette nähtud kirjude tekstiilide ja porolooni töötlemiseks (Joonis 4).



Joonis 4. Valge ja kirju tekstiilide pressid

Analüüs näitas, et kaks kõige levinumat jäätmete liiki on "Valge tekstiil" ja "Kirju tekstiil", millel puudub täpne sorteerimisinfo. Tuvastati, millised materjalid kuuluvad „Valge tekstiili“ jäätmete alla ja millised "Kirju tekstiili" jäätmete alla. Jäätmete klassifitseerimine määrati järgmiselt:

- "Valge tekstiil" on tootmises esindatud 6 variatsioonina (VALGE, NATURAL, SLEEPWELL, VILL, PUUVILL, AKTAM). Need hõlmavad endas puhtaid ja heas seisukorras tekstiile, mis on sobilikud taaskasutamiseks või ümbertöötlemiseks.
- "Kirju tekstiil" esineb 2 variatsioonina (HALL JA POROLOON). Kirjud tekstiilijäätmed hõlmavad endas lõikejääke, ülejääke, defektseid tooteid ja muud tüüpi kangaid, mis moodustavad olulise osa jäätmetest ning lõpuks suunatakse need kas prügilatesse või põletatakse. Mõlemad variandid avaldavad keskkonnale negatiivset mõju.

Töö hõlmas materjalide värvuse, kiudude tüübi ja kiu omaduste analüüsimist. Selle tulemusena suudeti kindlaks määrata, millised materjalid sobivad pressimiseks, vastavalt nende omadustele. Lisaks tehti iga materjali jaoks näidised, mis olid seotud kindla pressiga, kuhu vastavaid materjalijääke tuli suunata. Need näidised paigutati pressimismasinade lähedusse, võimaldades töötajatel visuaalselt kontrollida, millised materjalid kuuluvad „Valge tekstiil“ (Joonis 5) ja millised „Kirju tekstiil“ (Joonis 6) pressi alla. Selline lähenemine tagas protsessi sujuvama toimimise ja vähendas segadust ja vigu jäätmete käitlemisel. Lisaks aitas see suurendada töötajate teadlikkust ja vastutustundlikkust jäätmete sorteerimisel ja keskkonnasõbralikul käitlemisel.

Tulemuste muutus on välja toodud Tabel 4. Muudatuse tagajärjel vähenes veebruaris 2024 „kirju tekstiili“ kogus võrreldes 2024 jaanuariga ligikaudu 5,4 tonni võrra „valge tekstiili“ hulk suurenes ligikaudu 4 tonni võrra.

Tabel 4. Jäätmete vähenemine/suurenemine kuude lõikes, kg

Tekstiili tüüp	November	Detsember	Jaanuar	Veebruar	Jäätmete vähenemine/suurenemine
Kirju tekstiil	17742	13312	17499	12055	-5444
Valge tekstiil	33433	26855	35029	39000	3971

„Kirju tekstiil“ jäätmete hulga vähendamine tähendab vähemate jäätmete lõppjaama saatmist, vähendades seeläbi prügilate koormust ja keskkonna reostamist, samuti loodusressursside säästmist, mida uute tekstiilide valmistamiseks oleks vaja. „Valge tekstiil“ jäätmete suurenemine kogusel on positiivne mõju, kuna see suurendab ressursse, mis on võimalik tagasi võtta ja taaskasutada, vähendades seeläbi uue tooraine vajadust. Sellise tekstiilijäätmete müümine võib olla majanduslikult kasulik, kuna need materjalid võivad leida ostjaid ringlussevõtuettevõtetest, tööstustest või taaskasutustöökodadest. See annab võimaluse luua uusi töökohti mis mõjutavad positiivselt nii keskkonda kui majandust.



Joonis 5. „Valge tekstiil“ press koos näidistega



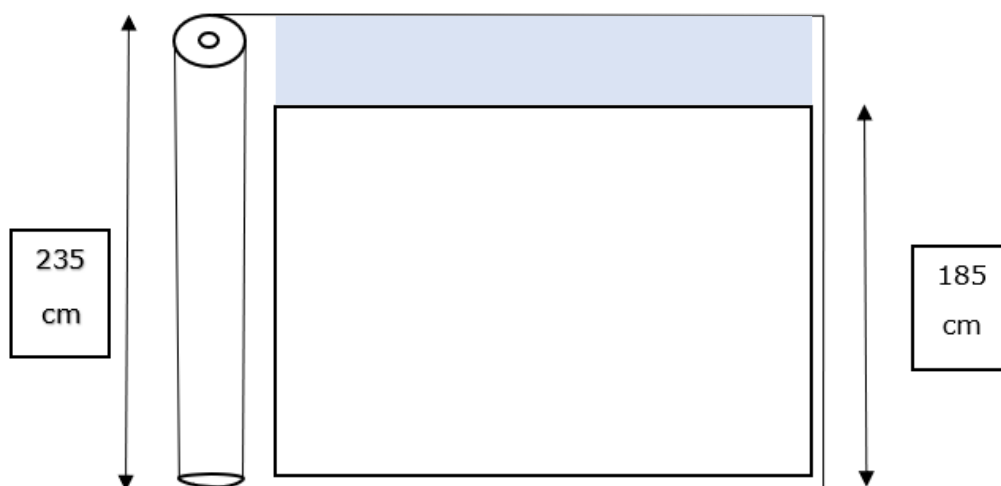
Joonis 6. "Kirju tekstiil" press koos näidistega

4.2 Juurdelõikusliini analüüs

Analüüs keskendub materjalide efektiivsemale kasutamisele ja jäätmete minimeerimisele, eesmärgiga saavutada keskkonnasõbralikum ja majanduslikult jätkusuutlikum tootmisprotsess. Tootmises kasutatakse üle 500 erineva kangatüübi. Esmane ülesanne oli

tuvastada kümme peamist kangast, mida juurdelõikuse osakonnas kõige sagedamini kasutatakse. Analüüsi tulemusena ilmnis, et kõige enam kasutatakse kangast nimega „Gold Jysk“. Esmärgiks seati võimaluste väljaselgitamine kulude kokkuhoiuks, kui praegu kasutusel olev 235 cm laiune kangarull asendatakse 185 cm rulliga.

Analüüsi käigus koguti andmeid toote põhinäitajate, sealhulgas kanga laiuse 235 cm, raporteeritud metraaži, detaili lõikusmõõdu ja kanga ülejäägi kohta. Ülejäägi all on mõeldud kangaserva pikisuunaliselt mis jääb detaili lõikusjoone ja ulatusserva vahele, nagu näidatud alloleval joonisel sinisena (Joonis 7) ning Lisa 4.



Joonis 7. Kanga ülejääk

Kanga ülejääk on kategoriseeritud vahemikesse (Tabel 5). See aitab mõista, millises vahemikus tekib kõige rohkem raporteeritud metraaži.

Tabel 5. Vahemikkude jäägid

Ülejäägi vahemik (cm)	Raporteeritud metraaž (m)
1. 0-19.5	0
2. 20-29	0
3. 30-39.5	1447.55
4. 40-49.5	23653.35
5. 50..	381686.58
Aastane kulu kokku:	406787.48

Kangarullil laiusega 235 cm tekib kõige rohkem jääki, kui lõigutakse välja detaile, mille laius on vahemikus 50 cm ja rohkem Joonis 7 ja Lisa 4. See tähendab, et optimaalsem on kasutusse võtta 185 cm laiune kangas, mis võimaldab kokku hoida 50 cm kangast jooksva meetri kohta (edaspidi: jm). Uurimisküsimus keskendub sellele, kui suur rahaline kasu tekib toote (Lisa 5) kasutusele võtmisel mille laius on 185 cm. Arvutuste aluseks olid ettevõtte siseandmed, mis on esitatud Tabel 5 ja Tabel 6.

Tabel 6. Kanga mõõt ja hind

Kanga laius	235cm
Kanga laius	185cm
Hind (235)	12.50€/jm
Hind (185)	9.84€/jm

Leiti tekkinud kulu jäägile:

Kasutades 235 cm kangast: aastane raporteeritud metraaž 406787.48 x 235 cm kanga hind 12.50€/jm = 5 084 843,5€

Kasutades 185 cm kangast: aastane raporteeritud metraaž 406787.48 x 185 cm kanga hind 9,84€/jm = 4 002 788,8€

Võit ettevõttele kanga meetri odavamast hinnast: 5 084 843,5 – 4 002 788,8= 1 082 054,7€

Tabelites esitatud arvutuste tulemusena võiks ettevõtte säästa ligikaudu 1 082 054,7 eurot aastas, valides kitsama kangarulli. Selline muudatus aitaks oluliselt vähendada tootmisprotsessis tekkivaid jäätmeid ja ressursikasutust, edendades samal ajal ettevõtte keskkonna- ja majanduslikku jätkusuutlikkust.

4.3 Ajaliselt kulutõhususe parandamine juurdelõikusliinil

Kasutades kitsamat 185 cm laiust kangast analüüsi tulemusena selgus, et väheneb aeg jäätmete kokku kogumiseks ja jäätmekasti tõstmiseks juurdelõikuse operaatori poolt. Selle põhjuseks on kangast tulenev väiksem kangaserv, mis võimaldab efektiivsemat materjali kasutamist ning vähendab lõikamisest tulenevat ülejääki. Vähem jäätmeid tähendab vähem aega ja ressursse, mis kulub jäätmete kogumisele ja kõrvaldamisele, aidates seeläbi vähendada mitteväärtust loovat aega tootmisprotsessis.

Ajalise tõhususe määramiseks töö autor mõõtis kangajääkide kogumise ja jäätmekasti tõstmise aega, kus 235 cm kangaga oli see keskmiselt 40 sekundit ja 185 cm kangaga keskmiselt 20 sekundit. See näitab, et kitsama kanga kasutamisel väheneb ajaline kulu 20 sekundi võrra. Eesmärk oli välja selgitada, kui palju aega säästetakse aastas, kasutades 185 cm laiust kangast. Analüüsi läbiviimiseks kasutati ettevõtte siseandmeid Tabel 7.

Tabel 7. Protsessi kaardistus, ajaline võit

Keskmine lademe pikkus (m)	3
Keskmine kihtide arv	20
Kanga kulu ühele lademele (m)	60
Korduste arv	6779.79

Ajaline võit (20sek on 0,33 standard minutit)	0.33
Võit (min)	2237,3

Arvutuskäik:

Korduste arv kokku: aastane metraaž 406787.48 (m) / kanga kulu ühele lademele (m) 60
= 6779,79 korda

Aastas ajaline võit (min): ajaline võit 185 cm kangast kasutades 0,33 standart min x
korduste arv 6779,79 = 2237,3 min

Kasutades 185 cm kangast on aastane arvestuslik ajaline võit 2237,3 (min).

Arvutuste põhjal ilmneb, et kasutades 185 cm laiust kangarulli, saavutatakse aastas ligikaudu 2237,3 minutit ajalist säästu. See tõestab, et kitsama kangarulli kasutamine toob kaasa märkimisväärse ajalise efektiivsuse suurenemise.

KOKKUVÕTE

Lõputöös uuriti mitmeid olulisi aspekte ettevõtete jätkusuutlikkuse kontekstis, eriti keskenduti ettevõtete jätkusuutlikkuse aruandlusele. Töö hõlmas andmete kogumist ja analüüsimist, et anda selge ülevaade ettevõtte tegevuste mõjust ning rõhutada vajadust jätkusuutlikuma ja vastutustundlikuma ettevõtluse järele. Uuriti ka ringmajanduse kontseptsiooni, mis keskendub ressursside tõhusamale kasutamisele ja jäätmete vähendamisele, ning selle potentsiaali ettevõtete keskkonnamõju vähendamisel ja majandusliku jätkusuutlikkuse suurendamisel.

Töö käigus analüüsiti Euroopa Liidu ESG aruandluse kohalduvaid direktiive, millest selgus, et ettevõtte peab tegema olulisi kohandusi oma toodete kavandamises, tootmises ja turundamises, et vastata ELi nõuetele. Analüüsi tulemusena määrati kindlaks olulised kriteeriumid ja tegevused, mis on vajalikud direktiivide rakendamiseks. Selgus, et ettevõtte peab tagama oma toodete vastavuse jäätmekäitluse ja ökodisaini nõuetele. Õigusaktid sätestavad nõuded nii tootmise, andmete esitamise kui ka kasutusaja lõppenud toodete vastutuse kohta. Koostati ajakava direktiivide rakendamise kohta ettevõtte grupi jaoks.

Käsitleti ringmajanduse kontseptsiooni, rõhutades selle potentsiaali ressursside tõhusamaks kasutamiseks ja jäätmete vähendamiseks, ning selle mõju ettevõtete keskkonnamõjule ja majanduslikule jätkusuutlikkusele. Keskenduti tekstiilijäätmete sorteerimisprotsessi parendamisele ja juurdelõikusliini analüüsile ettevõttes.

Esimeses osas uuriti materjalide värvust, kiudude tüüpe ja omadusi ning klassifitseeriti jäätmed nende omaduste põhjal. Koostati näidised, mis aitavad töötajatel visuaalselt eristada valget ja kirju tekstiili ning suunata need õigesse sorteerimispressi. Selle muudatuse tulemusel vähenes "kirju tekstiili" kogus veebruaris 2024 võrreldes jaanuariga ligikaudu 5,4 tonni, samal ajal kui "valge tekstiili" kogus suurenes ligikaudu 4 tonni võrra.

Teises osas uuriti, kuidas optimeerida juurdelõikusliini kõige suuremate kuludega toodet. Parandusettepanekuna soovitati asendada praegu kasutusel olev laiem kangarull kitsama variandiga, mis aitaks vähendada jäätmete hulka ja kulusid. Analüüsi tulemusena leiti, et kitsama kanga kasutamisega oleks aastane kokkuhoid umbes 1 082 054,7 €.

Samuti leiti, et kitsama kangarulli kasutamisel kui väheneb jäätmete hulk siis ka jäätmete tõstmise jäätmekointeinerisse ajaline kulu väheneb. Kasutades 185 cm kangast on aastane arvestuslik ajaline võit 2237,3 (min).

Uurimistulemused näitavad, et tekstiilijäätmete sorteerimisprotsessi parendamine ja juurdelõikusliini efektiivsuse suurendamine võiksid oluliselt vähendada kulusid ja

ressursside raiskamist ettevõttes. Lisaks võib see kaasa tuua positiivseid keskkonnamõjusid, vähendades jäätmete kogust, mis suunatakse prügilatesse või põletatakse, ning säästes loodusressursse. Edasised uuringud võiksid keskenduda, milliseid moodsikuid ja standardeid saab arendada jätkusuutlikkuse hindamiseks ja aruandluseks ettevõtetes, eriti seoses ringmajanduse põhimõtetega. See võimaldaks ettevõtetel paremini jälgida ja hinnata oma jätkusuutlikkust.

Kokkuvõttes pakub uurimistööl olulist panust arusaamisele, kuidas integreerida keskkonnakaitse põhimõtteid tootmisprotsessidesse ning toetada üleminekut ringmajandusele, edendades jätkusuutlikku arengut ja vastutustundlikku ettevõtlust.

SUMMARY

ESG Principles on the Example of Hilding Anders Baltic AS

This thesis investigates several crucial aspects of corporate sustainability, with a particular focus on sustainability reporting. The research involved collecting and analyzing data to provide a clear overview of corporate activities' impacts and emphasize the need for more sustainable and responsible business practices. It also explored the concept of a circular economy, which aims at more efficient resource use and waste reduction, and its potential to mitigate environmental impacts and enhance economic sustainability.

The study examined the European Union's ESG reporting directives, revealing that companies need to make significant adjustments in product design, production, and marketing to comply with EU requirements. Key criteria and actions necessary for implementing these directives were identified, highlighting the importance of aligning products with waste management and eco-design standards. The legislation sets requirements for production, data reporting, and the responsibility for end-of-life products. A timeline was created for implementing these directives within the company group.

Focusing on the circular economy concept, the thesis emphasized its potential for efficient resource use and waste reduction, and its impact on environmental and economic sustainability. The research aimed to improve the textile waste sorting process and analyze the cutting line within the company. The first part examined the color, fiber types, and properties of materials, classifying waste based on these characteristics. Samples were created to help employees visually distinguish between white and colored textiles and direct them to the correct sorting press. This change resulted in a reduction of approximately 5.4 tons of "colored textile" waste in February 2024 compared to January, while the amount of "white textile" waste increased by about 4 tons.

The second part investigated how to optimize the cutting line for the highest-cost product. As a recommendation, it suggested replacing the currently used wider fabric roll with a narrower variant, which would help reduce waste and costs. The analysis indicated that using narrower fabric could save approximately €1,082,054.7 annually. Additionally, using narrower fabric rolls would decrease the time spent lifting waste into waste containers, with an estimated annual time saving of 2,237.3 minutes when using 185 cm fabric.

The research findings suggest that improving the textile waste sorting process and enhancing the efficiency of the cutting line could significantly reduce costs and resource wastage within the company. Moreover, this could lead to positive environmental impacts by reducing the amount of waste sent to landfills or incinerated, thus conserving natural

resources. Future studies could focus on developing metrics and standards for assessing and reporting sustainability in companies, particularly in relation to circular economy principles. This would enable companies to better monitor and evaluate their sustainability efforts.

In conclusion, this research makes a significant contribution to understanding how to integrate environmental protection principles into production processes and support the transition to a circular economy, promoting sustainable development and responsible business practices.

VIIDATUD ALLIKAD

- [1] J. G. Kerm, "ESG ARUANDLUSE HETKEOLUKORD JA ARENGU PERSPEKTIIVID BIG 4 ETTEVÖTETE ESINDAJATE PILGU LÄBI."
- [2] "ESG ja kestlikkuse meistriklass," EASi ja KredExi ühendatud. Accessed: Feb. 14, 2024. [Online]. Available: <https://eas.ee/teenused/esg-ja-kestlikkuse-meistriklass/>
- [3] "Euroopa roheline kokkulepe." Accessed: May 07, 2024. [Online]. Available: <https://www.consilium.europa.eu/et/policies/green-deal/>
- [4] "Rohelepe | Eesti Keemiatööstuse Liit." Accessed: May 07, 2024. [Online]. Available: <https://www.keemia.ee/et/rohelepe>
- [5] W. Henisz, T. Koller, and R. Nuttall, "Five ways that ESG creates value".
- [6] A. Radoiu and C. Bătușaru, "SUSTAINABLE VALUE OF COMPANIES," *Management of Sustainable Development*, vol. 14, pp. 10–15, Jun. 2022, doi: 10.54989/msd-2022-0002.
- [7] C. Ltd, *Mastering ESG*. Cybellium Ltd, 2023.
- [8] "Origin of ESG: Global Compact 'Who Cares Wins' - ESG Information Website." Accessed: May 07, 2024. [Online]. Available: <https://www.todayesg.com/origin-of-esg-global-compact-who-cares-wins/>
- [9] A. Armstrong, "Ethics and ESG," *Australasian Accounting, Business and Finance Journal*, vol. 14, pp. 6–17, Jul. 2020, doi: 10.14453/aabfj.v14i3.2.
- [10] "Kestliku arengu eesmärgid," EKJA. Accessed: May 07, 2024. [Online]. Available: <https://ekja.ee/et/keskkonnajuhtimine/saastva-arengu-eesmargid/>
- [11] "The Ten Principles | UN Global Compact." Accessed: Feb. 19, 2024. [Online]. Available: <https://unglobalcompact.org/what-is-gc/mission/principles>
- [12] "ESG ning jätkusuutlikkusega seotud aruandlus," [vestaconsulting.ee](https://www.vestaconsulting.ee). Accessed: May 10, 2024. [Online]. Available: <https://www.vestaconsulting.ee/teenused/ettevotte-jatkusuutlikkus/esg-ning-jatkusuutlikkusega-seotud-aruandlus/>
- [13] "Kestlikkusaruandlus | Rahandusministeerium." Accessed: Feb. 19, 2024. [Online]. Available: <https://www.fin.ee/finantspoliitika-valissuhted/arvestusvaldkond/kestlikkusaruandlus#kestlikkusaruande-fo>
- [14] Lucian Blaga University of Sibiu, Romania, D. E. VasIU, R. Bratu, and Lucian Blaga University of Sibiu, Romania, "AN OVERVIEW ON ENVIRONMENTAL SOCIAL AND GOVERNANCE – ESG-TOPICS FROM THE FINANCIAL MARKETS' PERSPECTIVE," *MSD*, vol. 14, no. 2, pp. 76–82, Dec. 2022, doi: 10.54989/msd-2022-0021.
- [15] "Kestliku arengu eesmärgid," EKJA. Accessed: Feb. 19, 2024. [Online]. Available: <https://ekja.ee/et/keskkonnajuhtimine/saastva-arengu-eesmargid/>

- [16] "Sustainable Development | UN Global Compact." Accessed: Feb. 19, 2024. [Online]. Available: <https://unglobalcompact.org/what-is-gc/our-work/sustainable-development>
- [17] Riina, "Kestliku arengu (ESG) strateegia elluviimise ja aruandluse kohustuse aeg on kätte jõudmas," PlanPro. Accessed: Feb. 20, 2024. [Online]. Available: <https://planpro.ee/esg-strateegia-ja-tegevuskava-elluviimine/>
- [18] T. RMP, "Valitsus kiitis heaks kestlikkusaruandluse standardid," RMP. Accessed: Feb. 20, 2024. [Online]. Available: <https://rmp.geenius.ee/uudised/eelnoud/valitsus-kiitis-heaks-kestlikkusaruandluse-standardid/>
- [19] M. Kivimägi, "ESG ja jätkusuutlikkuse raporteerimine: Eesti 100 mõjukama ettevõtte aastaaruannete uuringu tulemused 2022 (2021 aastaaruannete põhjal)".
- [20] "Sustainability-related disclosure in the financial services sector - European Commission." Accessed: Feb. 20, 2024. [Online]. Available: https://finance.ec.europa.eu/sustainable-finance/disclosures/sustainability-related-disclosure-financial-services-sector_en
- [21] "Keskkonnasäästlike investeeringute hindamine | EUR-Lex." Accessed: Feb. 20, 2024. [Online]. Available: <https://eur-lex.europa.eu/ET/legal-content/summary/assessing-environmentally-sustainable-investments.html>
- [22] "Corporate sustainability due diligence - European Commission." Accessed: Feb. 20, 2024. [Online]. Available: https://commission.europa.eu/business-economy-euro/doing-business-eu/corporate-sustainability-due-diligence_en
- [23] "Ecodesign for Sustainable Products Regulation - European Commission." Accessed: May 07, 2024. [Online]. Available: https://commission.europa.eu/energy-climate-change-environment/standards-tools-and-labels/products-labelling-rules-and-requirements/sustainable-products/ecodesign-sustainable-products-regulation_en
- [24] "Green claims - European Commission." Accessed: May 07, 2024. [Online]. Available: https://environment.ec.europa.eu/topics/circular-economy/green-claims_en
- [25] "Laiendatud tootjavastutus ja probleemtooted | Kliimaministeerium." Accessed: Feb. 20, 2024. [Online]. Available: <https://kliimaministeerium.ee/elukeskkond-ringmajandus/ringmajandus/tootjavastutus-ja-probleemtooted>
- [26] "Towards an EU ban on products made with forced labour | News | European Parliament." Accessed: Feb. 20, 2024. [Online]. Available: <https://www.europarl.europa.eu/news/en/press-room/20231016IPR07307/towards-an-eu-ban-on-products-made-with-forced-labour>
- [27] Eas. ja K. ühendasutus, "Ringmajandus ja jätkusuutlik ettevõtetus: Kuidas see Norras käib?," EASi ja KredExi ühendasutus. Accessed: May 07, 2024. [Online]. Available: <https://eas.ee/ringmajandus-ja-jatkusuutlik-ettevotlus/>

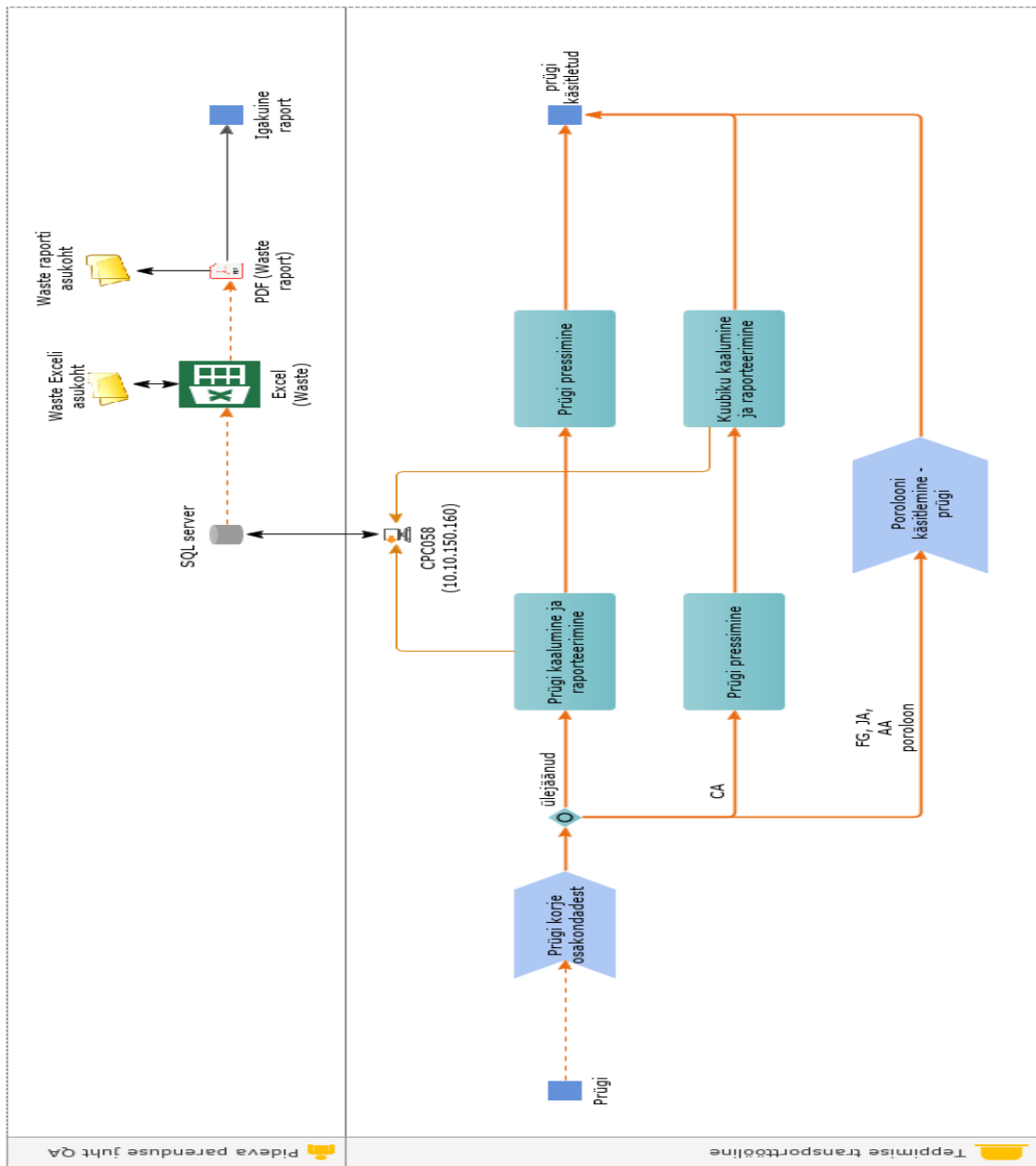
- [28] "Ringmajandus," Ringmajandus. Accessed: May 15, 2024. [Online]. Available: <https://ringmajandus.envir.ee/et/ringmajandus>
- [29] "KEVAD 2030 keskkonnamõju strateegilise hindamise ja muude oluliste mõjude hindamise programm."
- [30] "Firmast," Sleepwell. Accessed: May 08, 2024. [Online]. Available: <https://sleepwellbed.com/firmast/>
- [31] "The Ten Principles | UN Global Compact." Accessed: May 13, 2024. [Online]. Available: <https://unglobalcompact.org/what-is-gc/mission/principles>
- [32] "Organisatsioonide KHG jalajalg | Kliimaministeerium." Accessed: May 07, 2024. [Online]. Available: <https://kliimaministeerium.ee/organisatsioonide-khg-jalajalg>
- [33] "Q&A adoption of European Sustainability Reporting Standards," European Commission - European Commission. Accessed: May 11, 2024. [Online]. Available: https://ec.europa.eu/commission/presscorner/detail/en/qanda_23_4043
- [34] "The Commission adopts the European Sustainability Reporting Standards - European Commission." Accessed: May 11, 2024. [Online]. Available: https://finance.ec.europa.eu/news/commission-adopts-european-sustainability-reporting-standards-2023-07-31_en

LISAD

Lisa 1. Kontroll-küsimustik

- Kes on mõjutatud uutest direktiividest?
- Millised kohaldatavad direktiivid hakkavad ettevõtet mõjutama?
- Mis on direktiivide eesmärk?
- Millised on direktiivide peamised nõuded ja sätted?
- Direktiivide täitmiseks vajalikud tegevused?
- Uute direktiivide ajaline jõustumise vällja selgitamine?
- Kas direktiivide rakendamisel on üleminekuperioodid või järkjärguline rakendamine?
- Kuidas toimub uute direktiivide jõustumine ja jälgimine?

Lisa 2. Jäätmete käitlemise protsessi skeem



Lisa 3. Erinevates osakondades tekkivad jäätmeliigid

Jäätme liik:	Kirju kangas	Valge kangas	Olmejäätmed	Paber ja papp	Kilejäätmed	Puit	Kemikaalid	Metall	Taara	Poroloon
Osakond:										
EA - Üldine	*		*	*	*					
DA - Lõikus	*	*	*		*					
BA - Õmlus	*	*	*	*	*					
CA - Riba teppimine	*	*	*	*	*					
KA - Juurdelõikus	*	*		*	*					
AA - Pakkimine	*		*	*	*					*
JA - Madrats	*		*	*	*			*		*
GA - Vatiin			*	*						
CA - Tava teppimine	*		*		*					
FG - Valmistooted			*	*	*	*	*		*	*
RM - Toormaterjal			*	*	*					

Lisa 4. „Gold Jysk „, toode 235 cm läbimõõduga



Lisa 5. 185 cm läbimõõduga näidis toode

