



Marleen Riiner

VILJANDI SAVI TÄNAVA TUDENGIMAJA

LÕPUTÖÖ

Arhitektuuriinstituut

Õpperühm: RA2022

Juhendaja: Tomomi Hayashi ja Sigrit Nasari

Tallinn 2026

Lihtlitsents lõputöö reprodutseerimiseks ja lõputöö üldsusele kättesaadavaks tegemiseks

Mina, Marleen Riiner

annan Tallinna Tehnikakõrgkoolile (edaspidi kõrgkool) tasuta loa (lihtlitsentsi) enda loodud teose.

VILJANDI SAVI TÄNAVA TUDENGIMAJA

- 1) Reprodutseerimiseks eesmärgiga seda säilitada ja teha üldsusele kättesaadavaks Tallinna Tehnikakõrgkooli digiarhiivi DSpace kaudu;
- 2) Reprodutseerimiseks pärast piirangu lõppu juhul, kui instituudi direktori korraldusega on kehtestatud lõputöö avaldamisele tähtajaline piirang.

Olen teadlik, et nimetatud õigused jäävad alles ka autorile ja kinnitan, et lihtlitsentsi andmisega ei rikuta teiste isikute intellektuaalomandi ega isikuandmete kaitse seadusest tulenevaid ega muid õigusi.

Autorideklaratsioon

Mina, Marleen Riiner

tõendan, et lõputöö on minu kirjutatud. Töö koostamisel kasutatud teiste autorite, sh juhendaja ja iseenda varasematele teostele on viidatud õiguspäraselt. Kõik isiklikud ja varalised autoriõigused käesoleva lõputöö osas kuuluvad autori/te/le ainuisikuliselt ning need on kaitstud autoriõiguse seadusega.

(allkirjastatud digitaalselt)

Juhendajad Tomomi Hayashi ja Sigrit Nasari

Töö vastab lõputööle esitatavatele nõuetele.

(allkirjastatud digitaalselt)

Lõputöö on kaitsmisele lubatud instituudi direktori korraldusega.

SISUKORD

SISSEJUHATUS.....	5
1. TEOREETILINE OSA.....	6
1.1 Teemavalik.....	6
1.2 Probleemipüstitus.....	6
1.3 Viljandi Kultuuriakadeemia ühiselamud.....	8
1.4 Ühiselamud Eestis.....	11
1.5 Väikeelamud Eestis.....	13
1.6 Mikrokogukonnad.....	14
1.7 Õpilaskorterid.....	15
1.8 Avalik, poolavalik, poolprivaatne ja privaatne ruum.....	16
1.9 Juhtumiuuring.....	17
1.9.1 Tietgenkollegiet.....	17
1.9.2 Harmonikahusene.....	19
1.9.3 Gimle 4 student housing.....	20
2. PROJEKTI SELETUSKIRI.....	23
2.1 Asukoht.....	23
2.2 Piirangud.....	23
2.3 Ajalugu.....	24
2.4 Olemasolev olukord.....	27
2.5 Linnaehituslik analüüs.....	29
2.6 Idee ja kontseptsioon.....	33
2.7 Asendiplaan.....	34
2.8 Liikluskorraldus ja parkimine.....	35
2.9 Hoonete vaheline roheala.....	36
2.10 Ruumiprogramm.....	36
2.10.1 Hoone nr 1.....	36
2.10.2 Hoone nr 2.....	36
2.11 Konstruktiivne osa.....	37
2.12 Tehnovarustus.....	37
2.13 Tuleohutus.....	37
2.14 Varjend.....	38

2.15 Tehnilised andmed.....	38
2.15.1 Kinnistu tehnilised andmed.....	38
2.15.2 Projekteeritava hoone tehnilised andmed.....	38
KOKKUVÕTE.....	39
SUMMARY.....	40
VIIDATUD ALLIKAD.....	41
GRAAFILINE OSA.....	43

SISSEJUHATUS

Käesolev diplomitöö on kirjutatud Tallinna Tehnikakõrgkooli rakendusarhitektuuri eriala diplomitöona. Diplomitööks on kavandada Viljandi linna Uku tänav 1a krundile tudengimaja. Tudengimaja eesmärk on ühendada elamine, õppimine ja kogukond ühtseks tervikuks. Lõputöö lähtub arusaamast, et tudengielu ei koosne ainult individuaalsest elamisest, vaid ka igapäevastest kohtumistest, koostegemistest ja jagatud ruumikogemustest. Tudengimaja loob keskkonna, kus ruum suunab inimesi loomulikult kohtuma ja suhtlema igapäevastes tegevustes.

Ruumiline ülesehitus liigub avalikust linnakeskkonnast kuni privaatsete eluruumideni, luues erinevate astmete vahel mugavad üleminekud. Ühisköögid, puhkealad, õpperuumid, katuseterrassid ja sisehoov toimivad kohtumispaikadena, samal ajal kui eluruumid tagavad privaatsuse ja omaette olemise võimaluse

Lõputöös keskendub autor lahendusele, kuidas arhitektuur saab toetada kogukonna kujunemist ning millist rolli mängivad selles ühiskasutatavad ruumid, liikumisteed ja erinevad privaatsusastmed.

Lõputöö on lahendatud eskiisprojekti staadiumis.

1. TEOREETILINE OSA

1.1 Teemavalik

Tänapäevane tudengielu vajab enam kui ajutist majutuspinda. Üha olulisemaks on muutunud elukeskkond, mis toetab lisaks elamisele ka suhtlemist, õppimist ja kogukondlikku eluviisi. Viljandi Kultuuriakadeemia tudengite olemasolevad elamisvõimalused on piiratud ning praegused ühiselamud ei vasta enam ruumiliselt ega funktsionaalselt tänapäevastele ootustele.

Teema valik kujunes välja huvist elamuarhitektuuri ja erinevate elamisvormide vastu. Tudengimaja tüpoloogia pakub võimalust uurida, kuidas ruum mõjutab inimestevahelisi suhteid ning kuidas arhitektuur saab toetada kogukonna kujunemist. Käesoleva töö puhul oli oluline keskenduda ruumidevahelistele üleminekutele ning avaliku, poolavaliku, poolprivaatse ja privaatse keskkonna omavahelisele suhtele. Selline ruumiline kihistus võimaldab kujundada keskkonda, kus kohtumised ja suhtlus tekivad igapäevase liikumise osana.

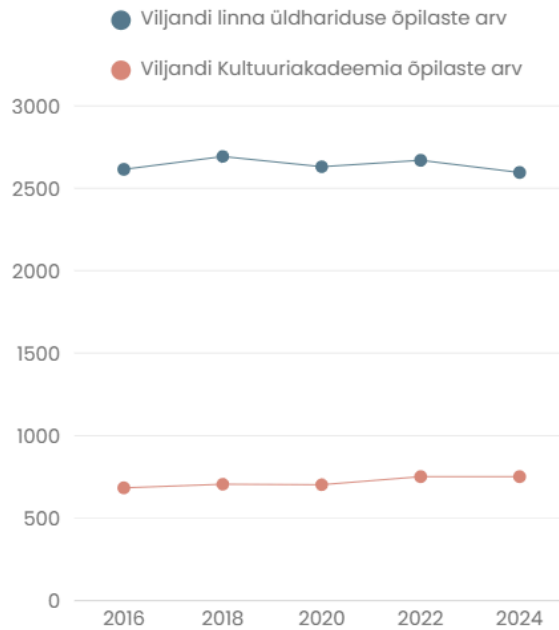
1.2 Probleemipüstitus

Viljandi Kultuuriakadeemias õpib üle 750 tudengi, kuid olemasolevates ühiselamutes on kokku ainult umbes 90 majutuskohta [1]. Elamispindade vähesus sunnib suure osa tudengitest otsima elamispinda üüriturult, kus pakkumised on piiratud ning hinnad tudengitele sageli kõrged. Olemasolevad ühiselamud on ajale jalgu jäänud ega vasta enam tänapäevase tudengielu vajadustele.

2020. aastal täitusid ühiselamu kohad juba suve keskpaigaks ning ootejärjekorda jäi mitukümmend tudengit, mis näitab selgelt vajadust elamispindade järele. [2]

TÜ Viljandi Kultuuriakadeemia aastaaruandeid analüüsis selgus, et 2016-2024 andmete järgi on Viljandi Kultuuriakadeemia tudengite arv tõusvas trendis [1].

Lisaks analüüsis ka gümnaasiumi õpilaste arvu, selgus statistika andmete järgi, et Viljandi gümnaasiumi õpilaste arv püsib stabiilsena (joonis 1) [3]. Millest saab järeldada, et elamispindade vajadus ei ole kadumas, vaid võib pigem kasvada.



Joonis nr 1 Viljandi Kultuuriakadeemia tudengite ja Viljandi gümnaasiumi õpilaste arv 2016-2024 [3]

Viljandi Kultuuriakadeemia olemasolevad ühiselamud on vananenud ning nende ruumiline kvaliteet ei vasta enam tänapäevase tudengielu ootustele. Hooned mõjuvad ajale jalgu jäänuna nii arhitektuurse ilme kui ka sisemise ruumilahenduse poolest.

(Foto 1-6)

Lisaks elamispinna puudusele on probleemiks ka tudengielu killustatus. Viljandi Kultuuriakadeemia õppehooned paiknevad erinevates asukohtades ning tudengitel puudub keskne kogukondlik keskkond, mis toetaks igapäevast suhtlust, koostööd ja ühistegevusi. Õppimine, elamine ja sotsiaalne elu toimuvad eraldiseisvalt, mistõttu jääb nõrgaks ka kogukonnatunne tudengite vahel.

1.3 Viljandi Kultuuriakadeemia ühiselamud

Viljandi Kultuuriakadeemiale kuulub 2 ühiselamut. Ühiselamud paiknevad aadressidel C.R. Jakobsoni 41 ja Väike tn 6. C.R. Jakobsoni ühiselamus on kokku 23 kohta ning Väike tänava ühiselamus 67 kohta.

Tudengitel on võimalik valida ühekohalise või kahekohalise toa vahel, kuid ruumiline ülesehitus keskendub peamiselt individuaalsele majutusele ning vähem kogukondliku keskkonna loomisele. Ühiskasutatavad ruumid on piiratud ning elukeskkond ei toeta piisavalt tudengite omavahelist suhtlust [4]



Foto nr 1. Väike 6 ühiselamu ühisala [5]



Foto nr 2. Väike 6 ühiselamu ühisköök [5]



Foto nr 3. Väike 6 ühiselamu tuba [5]



Foto nr 4. C.R. Jakobsoni 41 ühiselamu puhkeala [5]



Foto nr 5. C.R. Jakobsoni 41 ühiselamu ühisköök [5]

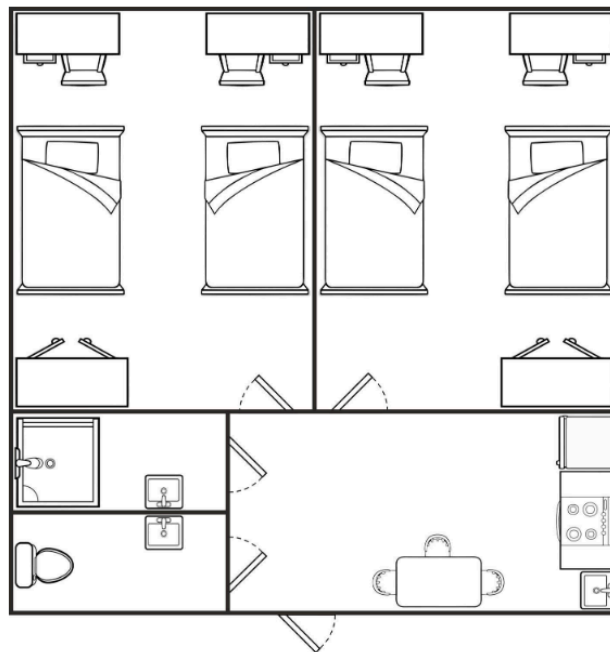


Foto nr 6. C.R. Jakobsoni 41 ühiselamu tuba [5]

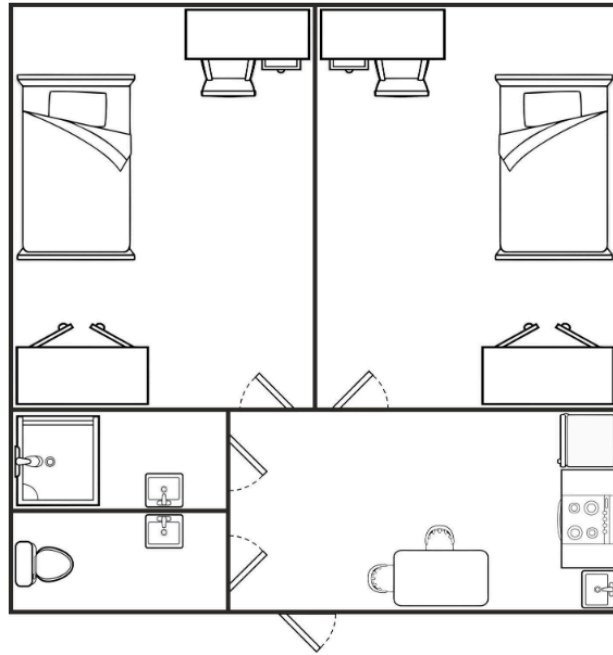
1.4 Ühiselamud Eestis

Enamik ühiselamuid Eestis on tüüpilise ühiselamu ülesehitusega, kus peamiseks eesmärgiks on pakkuda võimalikult kompaktselt ja taskukohast majutust. Kuid sellises lahenduses on tudengite heaolu ning elukeskkonna kvaliteet minimaalne.

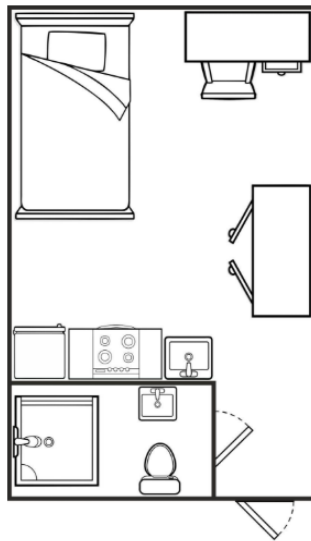
Näiteks Tallinna Tehnikaülikooli ühiselamute tüüplahendustes paiknevad väikese pindalaga toad pika koridori ääres ning suurem osa igapäevasest elust toimub kitsas ruumis. Olemas on nii ühe- kui ka kahekohalised toad ning jagatud eluruumiga lahendused (joonis 2-5) [6].



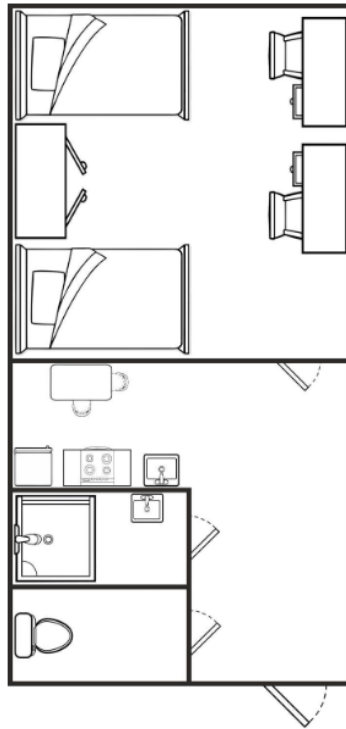
Joonis nr 2. Jagatav tuba. Kahe magamistoaga lahendus, kus ühes magamistoas on kaks kohta. Kahe toa peale on jagatav köök, wc ja duširuum. [6]



Joonis nr 3. Jagatav tuba. Kahe magamistoaga lahendus, kus ühes magamistoas on üks koht. Kahe toa peale on jagatav köök, wc ja duširuum. [6]



Joonis nr 4. Ühekohaline tuba. [6]



Joonis nr 5. Kahekohaline tuba. [6]

Sellised lahendused täidavad küll majutuse põhifunktsiooni, kuid ei toeta piisavalt kvaliteetse elukeskkonna kujunemist. Traditsioonilised koridorsüsteemiga ühiselamud loovad vähe võimalusi loomulikeks kohtumisteks, kogukonna tekkeks.

1.5 Väikeelamud Eestis

Viimastel aastatel on Eestis järjest enam tähelepanu pööratud väikese pindalaga elamutele ning kompaktsale eluviisile. Väikeelamute populaarsus on seotud taskukohasuse, paindlikkuse ja muutuvate eluviisidega, kus oluliseks on saanud kvaliteetne ruumiline lahendus väiksemal pinnal. Hästi läbimõeldud väikese pindalaga elamud võimaldavad luua funktsionaalse ja mugava elukeskkonna ka piiratud ruutmeetrite juures.

Üheks näiteks Eestis on Larsen Houses mikrokorterid, kus väikese pindalaga eluruumid on lahendatud võimalikult efektiivselt ja mitmekülgelt. Korterite suurus jäävad 15–18 m² vahele (joonis 6-8) [7].

Sarnastest ruumi suurustest on lähtunud ka käesolevas lõputöös.



Joonis nr 6. 17m² tuba [7]



Joonis nr 7. 18m² tuba [7]



Joonis nr 8. 18m² tuba [7]

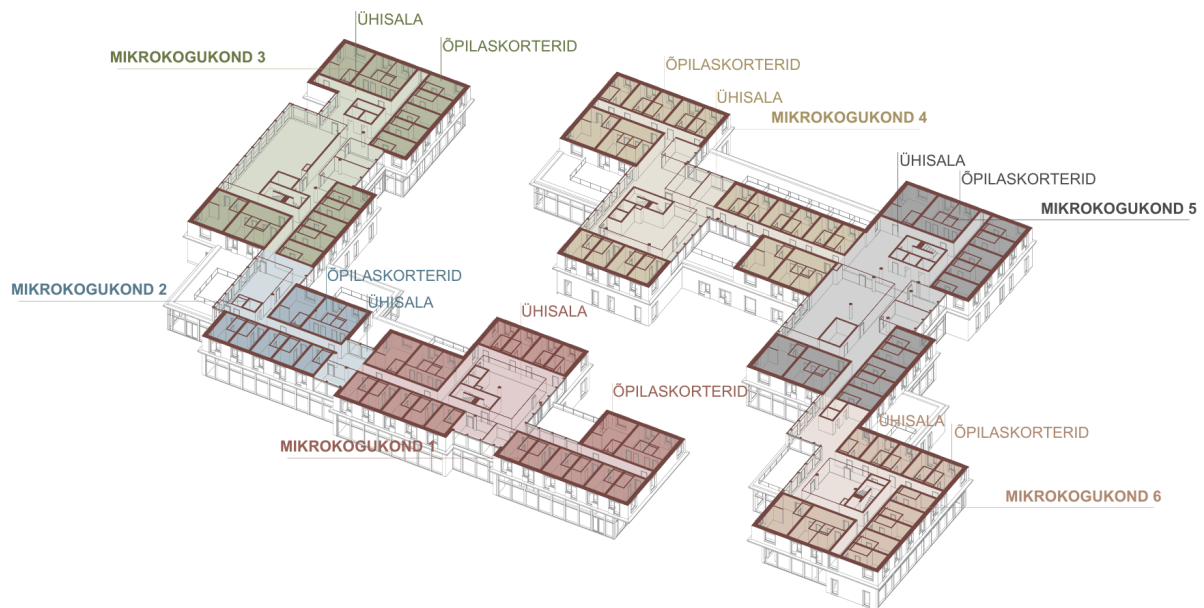
1.6 Mikrokogukonnad

Projekti üheks oluliseks lähtekohaks on väiksemate kogukondlike üksuste loomine suurema tudengimaja sees. Tavapäraste ühiselamute koridoripõhine ülesehitus loob sageli anonüümse elukeskkonna, kus ühised ruumid toimivad peamiselt läbikäiguna ning elanikevaheline suhtlus jääb juhuslikuks ja väheseks. Käesolevas projektis on eluruumid organiseeritud mikrokogukondadena, kus erinevad õpilaskorterid koonduvad ühise kasutusega ala ümber.

Iga mikrokogukonna keskmes paiknevad ühiskasutatavad köögid, puhke- ja õppimisruumid, mis toimivad igapäevase elu loomulike kohtumispaikadena. Mikrokogukondade ühisaladega on seotud ka vertikaalne liikumisühendus mis vähendab liikumisteede pikkust ning aitab muuta ühised alad privaatsemaks ja kogukondlikumaks. Mikrokogukondade süsteem vähendab anonüümset läbivat liikumist ning loob väiksema

kasutajate arvuga ruumilised üksused, kus igapäevased kohtumised tekivad loomulikult ühiste tegevuste kaudu.

Mikrokogukondade suurused varieeruvad vastavalt hoone liigendusele ja korruste ülesehitusele. Erineva suuruse ja iseloomuga kogukonnad loovad mitmekesisema elukeskkonna ning annavad tudengitele võimaluse valida endale sobivama keskkonna vahel. (joonis 9)



Joonis nr 9. Mikrokogukonna skeem

1.7 Õpilaskorterid

Tudengimajja on projekteeritud erineva tüübi ja suurusega õpilaskorterid, et pakkuda mitmekesisemaid elamisvõimalusi vastavalt tudengite vajadustele ja eluviisidele. Hoones paiknevad ühekohalised korterid, kahekohalised korterid, eraldi magamistubade ja ühise elualaga jagatud korterid ning lisaks kahetoalised korterid, mis sobivad näiteks paaridele või väiksematele peredele.

Erinevate korteritüüpide kasutamine võimaldab kujundada mitmekesisema elukeskkonna, kus saavad koos eksisteerida erinevate eluviiside ja vajadustega tudengid.

Majutuskohtade arvu määramisel lähtuti Viljandi Kultuuriakadeemia tudengite arvust ning olemasolevate ühiselamukohtade puudusest. 2024. aasta andmete järgi õpib Viljandi Kultuuriakadeemias 752 tudengit, kuid olemasolevates ühiselamutes on kokku vaid umbes 90 majutuskohta. Ühiselamukohad täituvad kiiresti ning nõudlus ületab olemasolevat pakkumist. [1][2]

TÜ Viljandi kultuuriakadeemia aastaaruande järgi ei ole ligikaudu 50% Kultuuriakadeemia tudengitest Viljandist pärit ning suur osa neist vajab õpingute ajal elamispinda linnas. Hinnanguliselt soovib Viljandis elamispinda umbes 225–250 Kultuuriakadeemia tudengit, millele lisanduvad välistudengid. Projekti kavandamisel lähtuti realistlikust vajadusest luua ligikaudu 260–300 majutuskohta, mis aitaks leevendada olemasolevat elamispindade puudust ning tugevdada tudengite kogukondlikku elu Viljandis. [1][2]

1.8 Avalik, poolavalik, poolprivaatne ja privaatne ruum

Käesoleva lõputöö üheks olulisemaks ruumiliseks põhimõtteks on erinevate privaatsusastmete loomine ning nende vaheliste üleminekute kujundamine. Tudengimaja ei ole käsitletud ainult elamuna, vaid keskkonnana, kus ruum mõjutab inimestevahelist suhtlust, igapäevast liikumist ja kogukonna kujunemist. Selleks on oluline luua tasakaal avaliku linnaruumi, ühiskasutatavate alade ja privaatsete eluruumide vahel.

Traditsiooniliste koridori tüüpi ühiselamute puhul toimub liikumine sageli anonüümses läbikäiguruumis, kus ühised alad on eraldatud igapäevasest liikumisest. Selline ruumiline ülesehitus loob vähe võimalusi loomulikeks kohtumisteks ja kogukonnatunde tekkeks. Käesolevas projektis on ruumiline süsteem üles ehitatud kihiliselt, kus erinevad privaatsusastmed on omavahel seotud ning suhtlus kujuneb igapäevase ruumikasutuse ja liikumise käigus .

Avalik ruum moodustab kõige avatuma osa hoonest ning toimib ühendusena tudengimaja ja linna vahel. Avalikku ruumi kuuluvad esimesel korrusel paiknevad funktsioonid, nagu kohvik, näitusesaal ja konverentsisaal, samuti peamised liikumisteed läbi krundi. Need alad on kasutatavad nii tudengitele kui ka linnaelanikele ning aitavad siduda tudengimaja aktiivselt ümbritseva linnakeskkonnaga.

Poolavalikud ruumid moodustavad ülemineku avalikust linnaruumist kogukondlikuma ruumikasutuse suunas. Nende hulka kuuluvad hoonetevaheline roheala, sisehoovid, katuseterrassid ning ühiskasutatavad õppimis- ja puhkealad. Tegemist on ruumidega, kus inimesed liiguvad, peatuvad ja suhtlevad igapäevaselt loomulikul viisil. Poolavalikud ruumid toimivad oluliste kogukondlike kohtumispaikadena ning aitavad siduda erinevaid hooneosi üheks tervikuks.

Poolprivaatne ruum on seotud väiksemate kasutajagruppidega ning moodustab mikrokogukondade keskse osa. Mikrokogukondade ühisaladeks on köögid, puhke- ja

õppimisruumid, mida kasutavad kindlad elanikegrupid. Selline lahendus loob väiksemad ja inimlikuma mõõtkavaga kogukonnad suurema hoone sees ning aitab kujundada tugevamaid sotsiaalseid sidemeid elanike vahel.

Olulisel kohal projektis on vertikaalse liikumise sidumine mikrokogukondade süsteemiga. Iga mikrokogukonna juurde kuulub eraldiseisev trepi- ja liftisõlm, mis võimaldab elanikel liikuda enda eluruumidesse läbi oma kogukondliku ala. Selline lahendus vähendab erinevate mikrokogukondade vahelist läbivat liikumist ning aitab muuta ühised alad privaatsemaks. Korterite sissepääsud ei avane otse ühisaladesse, vaid lühikestesse üleminekukoridoridesse, mis loovad sujuvama ülemineku poolprivaatse ja privaatse ruumi vahel.

Privaatseima osa tudengimajas moodustavad õpilaskorterid, mis pakuvad elanikele isikliku keskkonna. Selline ruumiline ülesehitus võimaldab tasakaalustada kogukondlikku elu ja individuaalset privaatsust.

1.9 Juhtumiuuring

1.9.1 Tietgenkollegiet

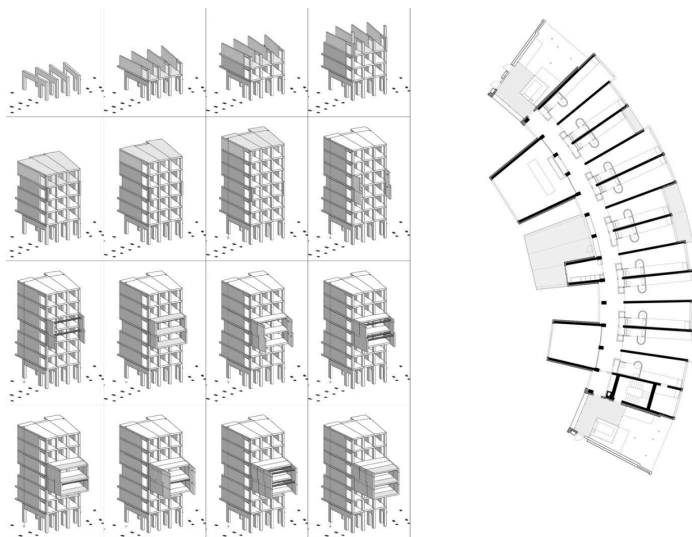
Tietgenkollegiet on 2006. aastal valminud tudengielamu Kopenhaagenis, mille projekteeris arhitektuuribüroo Lundgaard & Tranberg. Hoone on kujunenud üheks tuntumaks kaasaegseks tudengielamu näiteks, kuna selle arhitektuurne lahendus keskendub tugevalt kogukondliku elukeskkonna loomisele ning elanike vahelise suhtluse toetamisele.

Hoone iseloomulikuks elemendiks on ringikujuline vorm, mille keskmes paikneb suur sisehoov. Selline lahendus loob tugeva visuaalse ja ruumilise ühenduse erinevate korruste ja elanike vahel. Keskne sisehoov toimib poolavaliku kogukondliku ruumina, kus korraldatakse üritusi või veedetakse igapäevaselt aega. Ringikujuline ülesehitus aitab vältida traditsioonilist koridori tüüpi ühiselamu plaani.[8][9]



Foto nr 7. Tietgenkollegiet [9]

Hoone plaanilahendus koosneb kahest kihist. Hoone välimises ringis paiknevad tudengitoad ja privaatsed eluruumid, mis avanevad ümbritsevale linnakeskkonnale ning pakuvad elanikele rohkem rahu ja privaatsust. Sisemises ringis paiknevad ühiskasutatavad ruumid, nagu õpperuumid, ühisköögid, puhkealad ja erinevad tegevusruumid. Iga korrus on jaotatud 5 sektsiooniks, milles on 12 tuba ning neile ühine köök ja puhkeala.



Joonis nr 10. Tietgenkollegiet korruseplani ülesehitus [9]

1.9.2 Harmonikahusene

Harmonikahusene on Taanis asuv tudengielamu ja kooselamukompleks, mille projekteeris arhitektuuribüroo Effekt. Hoone arhitektuurne lahendus keskendub kogukondliku eluviisi ja erinevate ühiskasutatavate ruumide loomisele. Hoone iseloomulikuks elemendiks on erinevate mahtude ja ühiste sisealade ühendamine üheks terviklikuks ruumiliseks süsteemiks. Erinevad hoovialad, terrassid ja ühiskasutatavad väliruumid toimivad poolavalike kogukondlike aladena, kus inimesed saavad aega veeta, õppida või osaleda ühistegevustes. Selline lahendus aitab luua aktiivset ja sotsiaalset elukeskkonda.[10][11]



Foto nr 8. Harmonikahusene fassaad [10]

Hoone esimesel korrusel paiknevad ühiskasutatavad ruumid, mis on mõeldud nii üliõpilastele kui ka teistele linna elanikele (ürituste ruum, õpperuumid, pesuruum, jalgrattaparkla, elutuba, ühisköögid, jõusaal, kohvik, toidupood, jalgrattapood)

Selle projekti puhul on oluliseks elemendiks põhjapoolne fassaad. Sõidutee poole suunatud fassaad koosneb ärkliakendest, et tagada põhjapoolsetes korterites päevavalgus idast ja läänest. [10][11]

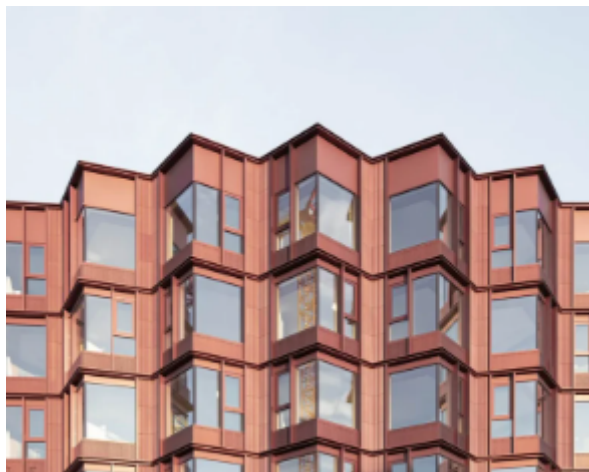
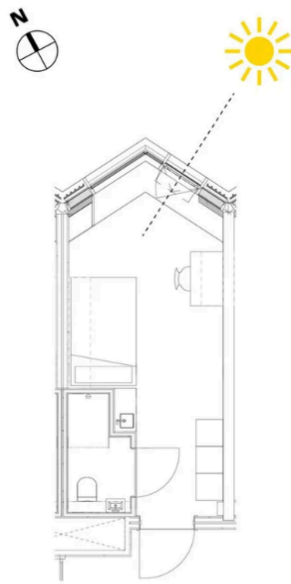


Foto nr 9. Harmonikahusene fassaad [10]



Joonis nr 11. Harmonikahusene fassaad [10]

1.9.3 Gimle 4 student housing

Gimle 4 Student Housing on Taanis Roskildes paiknev tudengielamu, mille projekteeris arhitektuuribüroo C.F. Møller Architects. Hoone on hea näide kaasaegsest tudengielamust, kus arhitektuurne lahendus keskendub kogukondliku elukeskkonna loomisele ning ühiskasutatavate ruumide sidumisele igapäevase elamisega.



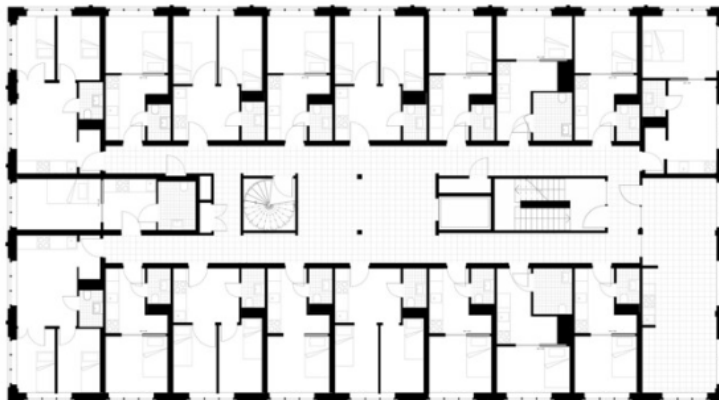
Foto nr 10. Gimle 4 Student housing [12]

Hoone iseloomulikuks elemendiks on erinevate mahtude ja siseõuede ümber kujundatud ruumiline struktuur. Selline lahendus loob mitmekesise ja inimliku mõõtkavaga keskkonna, kus erinevad välialad ja ühiskasutatavad ruumid moodustavad aktiivse kogukondliku keskme. Sisehoovid toimivad poolavalike aladena, kus tudengid saavad aega veeta, õppida või omavahel suhelda.[12]



Joonis nr 12. Gimle 4 Student housing asendiplaan [12]

Hoone plaanilahendus ühendab privaatsed eluruumid ja ühiskasutatavad funktsioonid üheks tervikuks. Eluruumid paiknevad hoone rahulikemates osades ning nende kõrval asuvad ühisköögid, puhkealad, õppimisruumid ja erinevad tegevusalad. Ühiskasutatavad ruumid paiknevad liikumisteede ääres ning toimivad väiksemate kogukondlike sõlmpunktidenä.

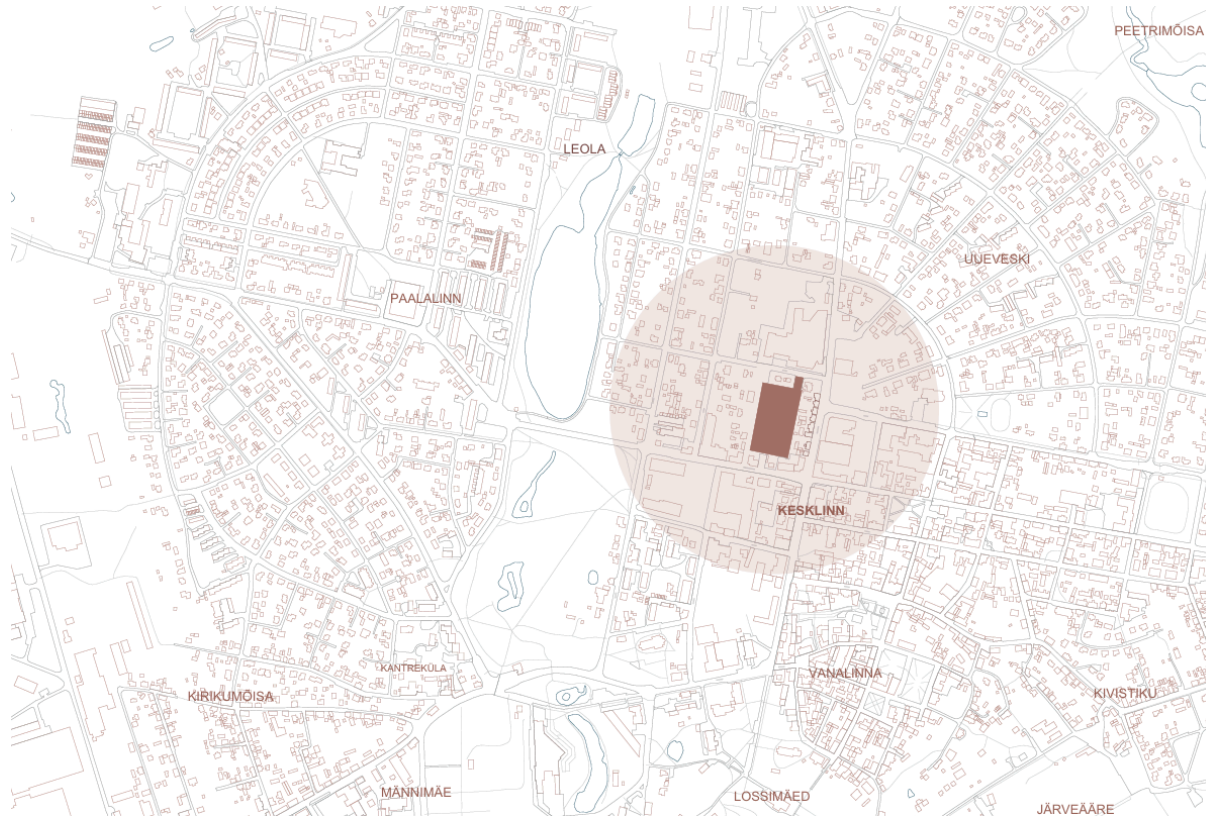


Joonis nr 13. Gimle 4 Student housing korruse plaan [12]

2. PROJEKTI SELETUSKIRI

2.1 Asukoht

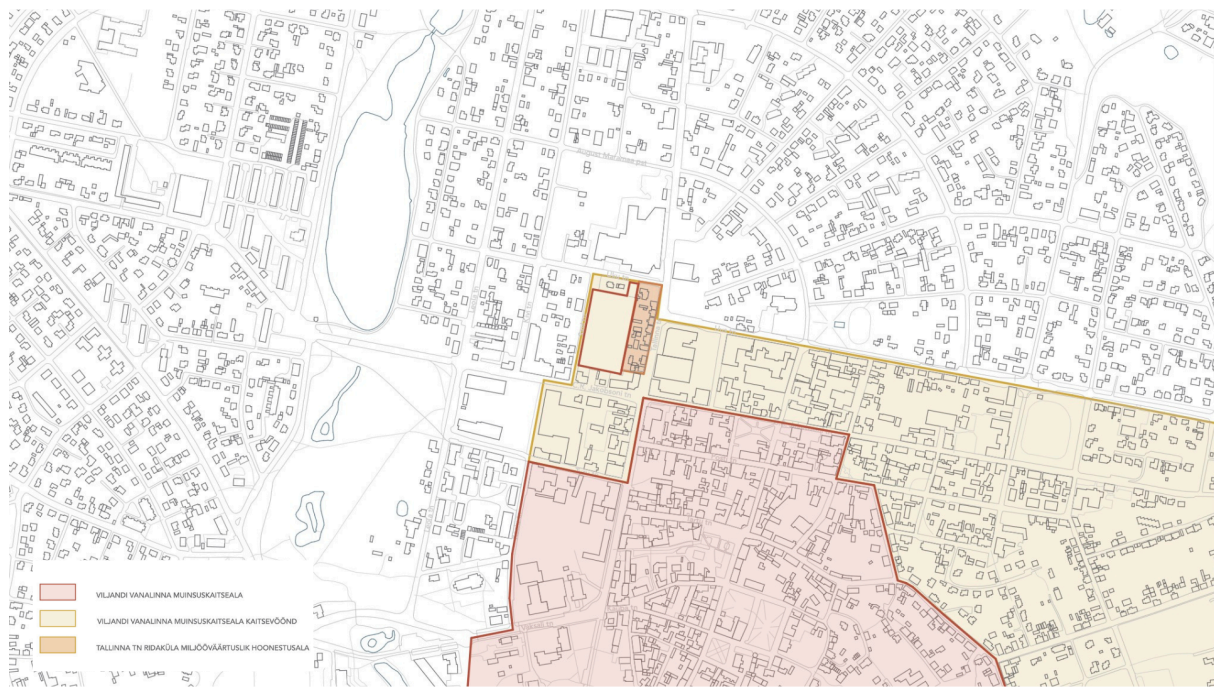
Lõputöö projekti asukohaks on Viljandi kesklinnas asuv Uku tn 1a krunt. Uku tn 1a krundi pindala on 12 609 m² ning mõõtmed ligikaudu 85 x 150 meetrit.



Joonis nr 14. Situatsiooniskeem

2.2 Piirangud

Uku tn 1a krunt kuulub Viljandi Vanalinna muinsuskaitseala kaitsevööndisse [14], mistõttu tuli projekti kavandamisel arvestada ümbritseva linnakeskkonna mastaapsuse, vaadete ja ajaloolise kontekstiga. Muinsuskaitseala tingimused nõuavad, et uus hoonestus suhestuks olemasoleva linnaruumiga ning ei häiriks vanalinna siluetti [14]



Joonis nr 15. Muinsuskaitseala skeem

2.3 Ajalugu

Viljandi on üks Eesti vanimaid linnu, mille kujunemine on tihedalt seotud Sakala muinasmaakonna ja ordulinnuse rajamisega. Juba mesoliitikumi ajal paiknesid tänase Viljandi alal muistsed asulakohad ning piirkonna keskseks punktiks kujunes hiljem Sakala muinaslinnus. 13. sajandi alguses vallutasid ala saksa ristsõdalased ning rajati Saksa ordu kivist linnus, mille ümber hakkas arenema keskaegne linn. Viljandi sai linnaõigused 1283. aastal ning kujunes oluliseks kaubandus- ja käsitöölinnaks, kuuludes Hansa Liitu. Pärast Liivi sõda ja ordulinnuse hävimist vähenes Viljandi tähtsus, kuid 19. sajandil algas linna uus arenguperiood. Raudtee rajamine 1897. aastal tõi kaasa linna kiirema kasvu ning kujundas Viljandist piirkondliku keskuse. [16][17][18]



Foto nr 12. Viljandi raudteejaam 1905 [19]

Ajalooliselt on piirkond olnud seotud erinevate tööstuslike ja teeninduslike funktsioonidega. 1926 aasta linna plaanil oli tänane Savi tänav tuntud Jaani tänavana ning läheduses paiknesid nii vangimaja kui ka linavabrik, mis mõjutasid piirkonna kujunemist ja kasutust. Piirkonna funktsioonid on ajas muutunud vastavalt Viljandi linna arengule ning ala on säilitanud teenindusliku ja tootmisliku iseloomu (joonis 16) [16][17][18]



Joonis nr 16. Viljandi linna plaan 1926 [20]



Foto nr 13. Tallinna tänava vaade suunaga Tallinna ridakülale 1919, fotol on näha vangla hoone [21]



Joonis nr 17. Viljandi linna plaan 1939. Ümbruses asusid linnavalitsus ja linnavabrik [20]

Ajalooliselt on Uku tn 1a krunt olnud seotud transpordi- ja teenindusfunktsioonidega. Nõukogude perioodil paiknes alal Viljandi autotranspordibaas, mille territooriumil asusid garaažid, töökojad ja erinevad tehnilised hooned. (foto 14)



Foto nr 14. Viljandi autotranspordibaas 1955 [22]

2.4 Olemasolev olukord

Pärast autotranspordibaasi tegevuse lõppemist jäid mitmed hooned kasutusele erinevate väiksemate teenindus- ja remondi funktsioonide jaoks. Kuni 2023. aastani tegutsesid osades hoonetes autoremonditöökojad, kuid aja jooksul muutus ala järjest alakasutatumaks ning olemasolevad hooned amortiseerusid. 2023. aastal lammutati krundil paiknenud hooned täielikult, jättes ala tühjaks. [23]



Foto nr 15. Maaamet ortofoto, 2025 [13]



Foto nr 16. Olemasolev olukord, Märts 2026 autori erakogust



Foto nr 17. Olemasolev olukord, Märts 2026 autori erakogust



Foto nr 18. Olemasolev olukord, Märts 2026 autori erakogust

2.5 Linnaehituslik analüüs

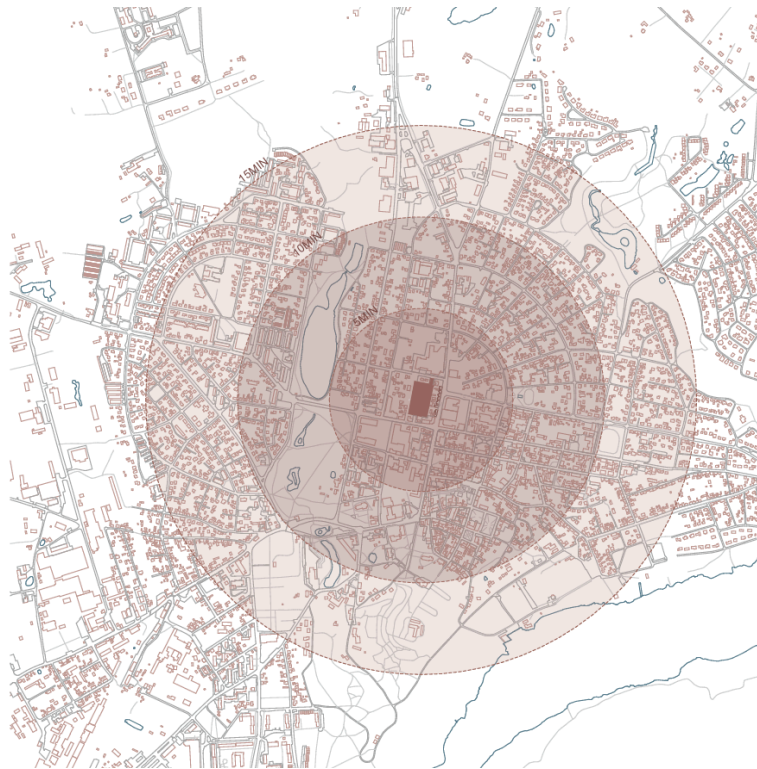
Uku tn 1a krunt paikneb Viljandi kesklinna ja ajaloolise linnaruumi vahelises paigas, kus kohtuvad erineva iseloomu ja mõõtkavaga linnastruktuurid. Krundi ümbruses on nii ajalooline madalam hoonestus, suuremamahulised kaubandusfunktsioonid kui ka hajusad teenindus- ja tööstusalad. Selline mitmekesine linnaline kontekst loob võimaluse kujundada alast uus linnaline sõlmpunkt .

Krundi asukoht on linnaehituslikult oluline, kuna see paikneb Viljandi peamiste liikumisteede ja erinevate funktsioonide ristumiskohas. Läheduses asuvad Viljandi Kultuuriakadeemia õppehooned, Uku keskus, Tallinna tänava piirkond ning kesklinna avalikud funktsioonid.

Viljandi sobib oma mõõtkava tõttu hästi 15 minuti linna põhimõttega. Kesklinn, haridusasutused, kultuuri funktsioonid, kauplused paiknevad üksteisele suhteliselt lähedal ning suurem osa igapäevastest liikumistest on võimalik läbida jalgsi. Ka Viljandi Kultuuriakadeemia õppehooned paiknevad hajusalt linnas, kuid jäävad omavahel jalgsikäigu kaugusele.

Uku tn 1a krundi asukoht toetab tugevalt 15 minuti linna ideed. Krunt paikneb kesklinna, õppehoonete ja erinevate avalike funktsioonide läheduses, võimaldades tudengitel liikuda igapäevaselt jalgsi või jalgrattaga. Läheduses asuvad õppehooned, kauplused,

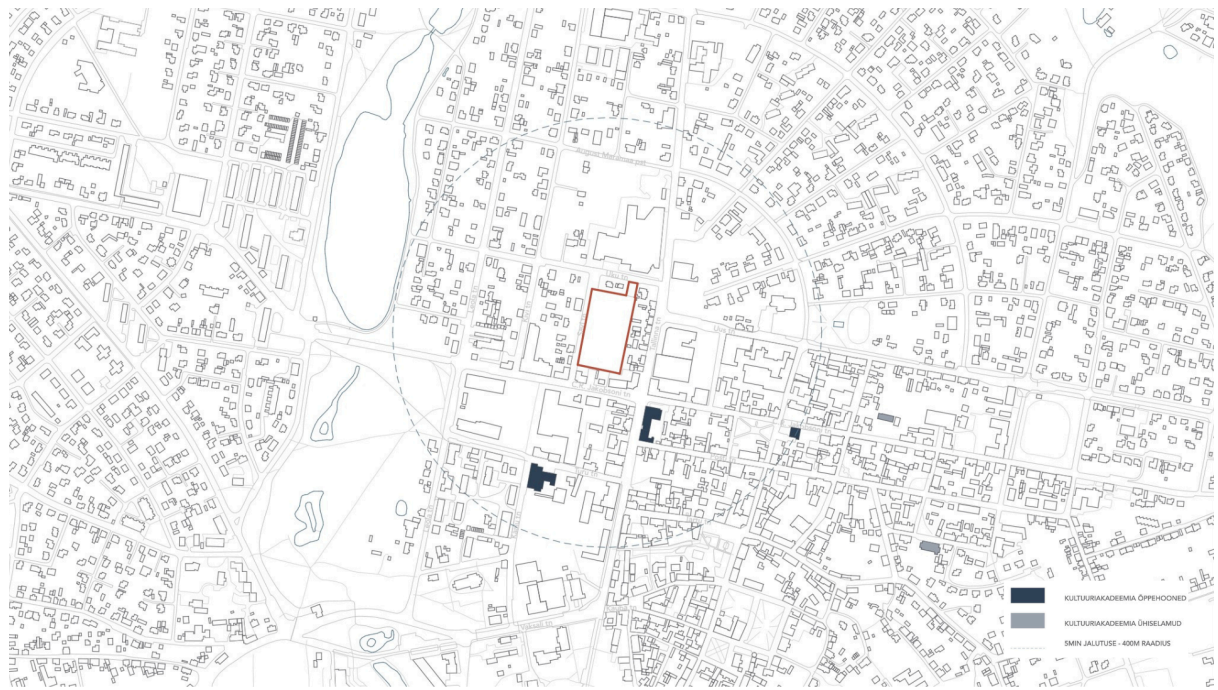
spordi- ja kultuuriasutused ning ühistranspordi ühendused, mis loovad mugava ja mitmekesise elukeskkonna. (joonis 19-21)



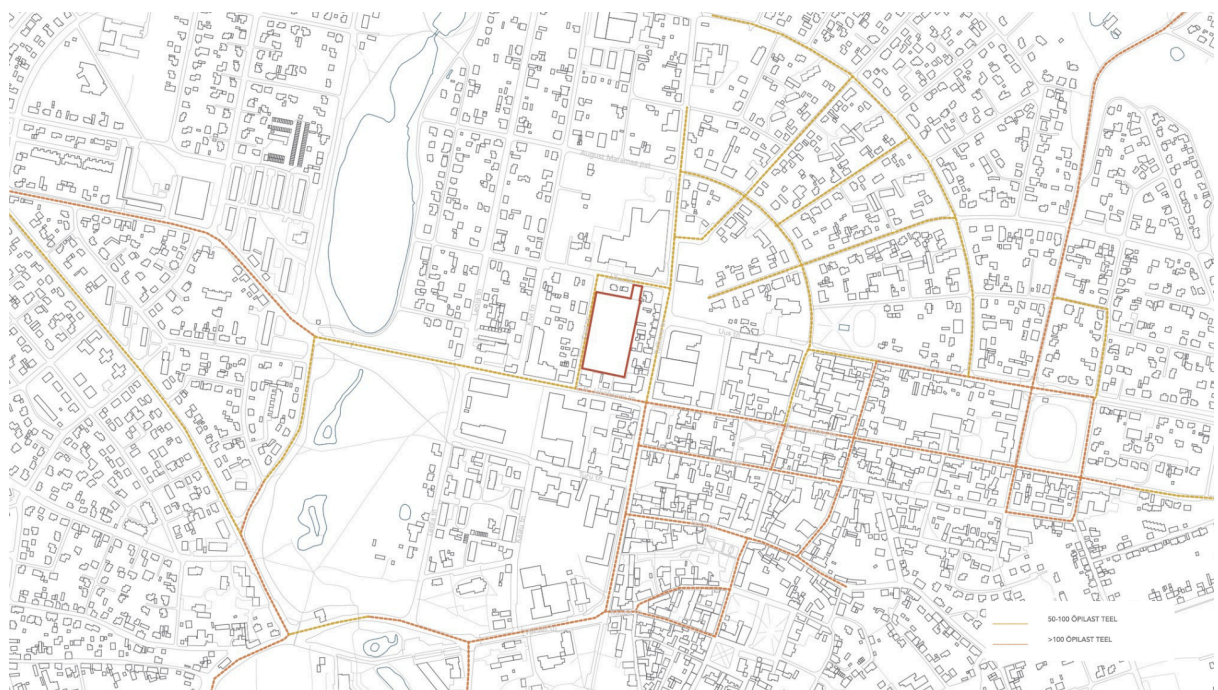
Joonis nr 18. 15 minuti linn



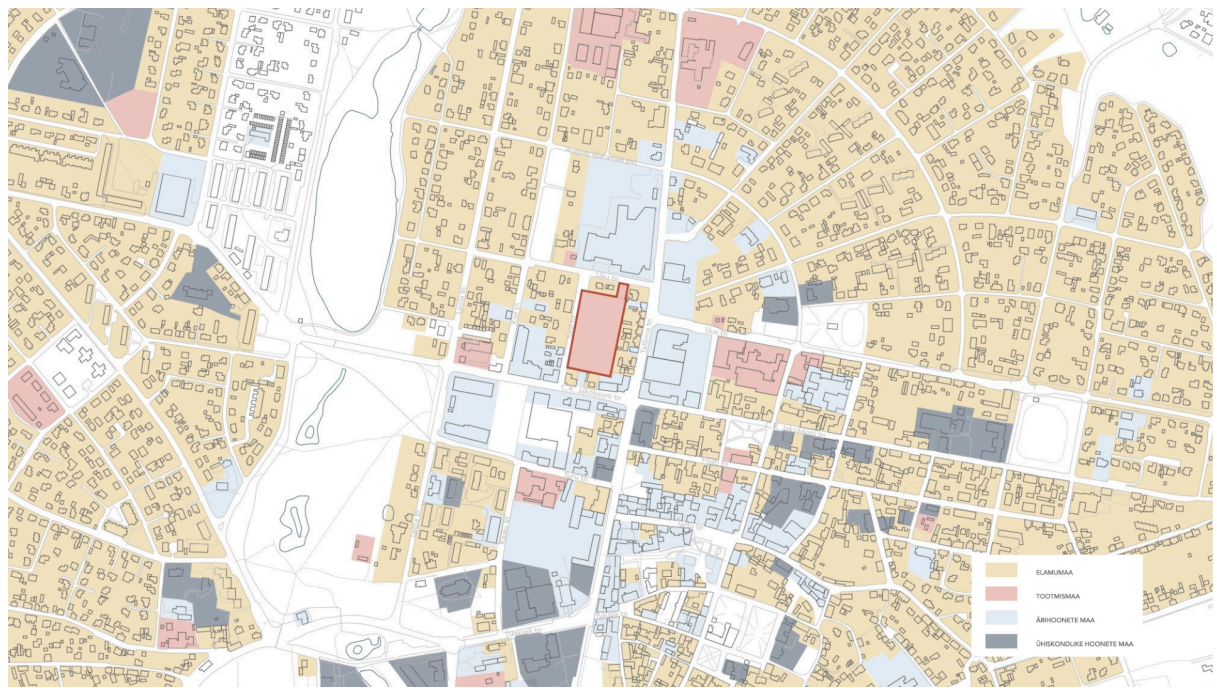
Joonis nr 19. Haridusasutused Viljandi linnas



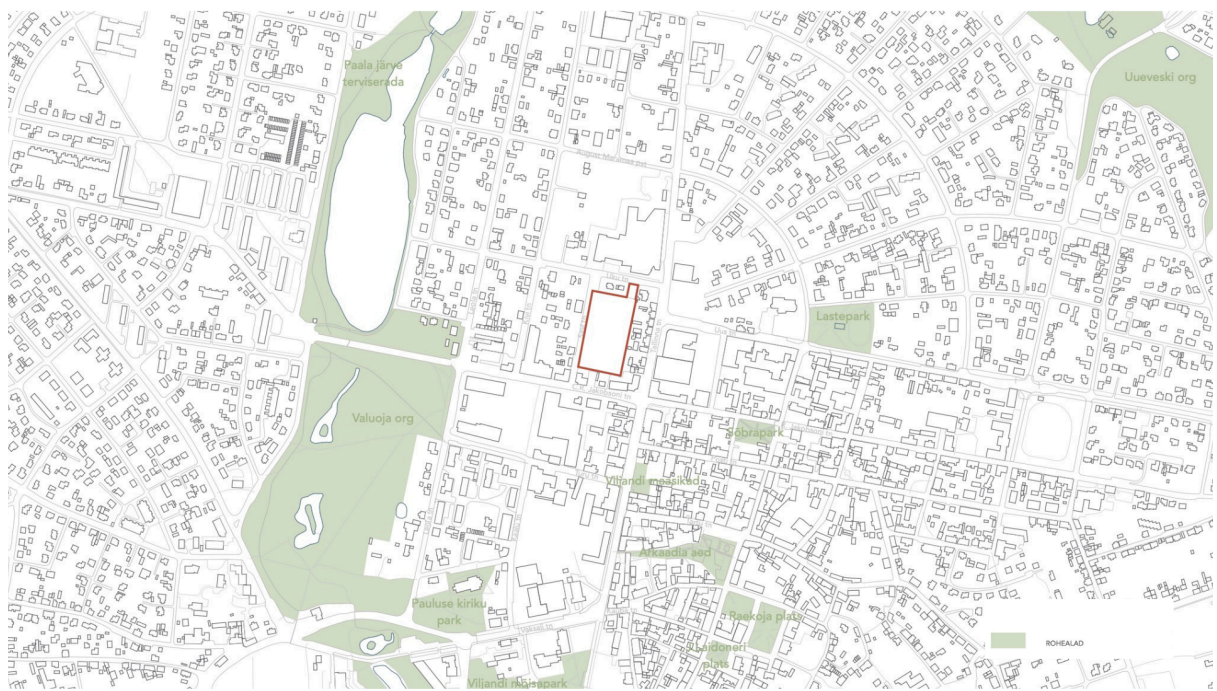
Joonis nr 20. Viljandi Kultuuriakadeemia hooned ja 5 minuti jalutuse raadius



Joonis nr 21. Potentsiaalne arv õpilasi teel



Joonis nr 22. Maa sihtotstarve



Joonis nr 23. Rohealad ümbruses

2.6 Idee ja kontseptsioon

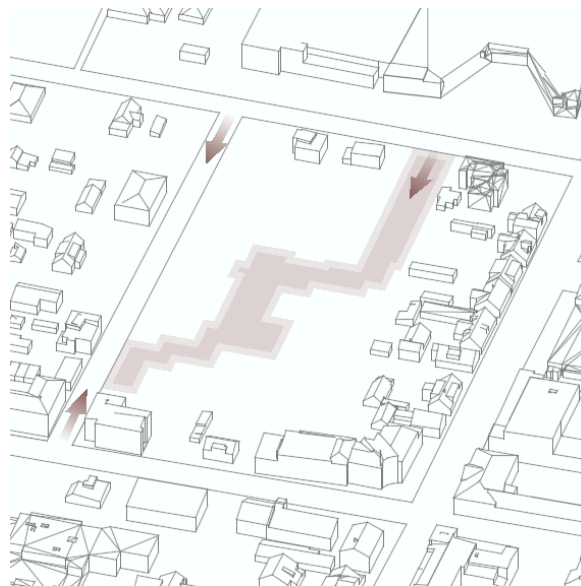
Projekti arhitektuurne kontseptsioon lähtub olemasolevatest ja potentsiaalsetest liikumissuundadest krundil ning nende sidumisest ümbritseva linnaruumiga. Ajalooliselt on olnud peamine ligipääs krundile Uku tänava poolt, samal ajal kui Savi tänava äärne külg on olnud suuresti suletud ning linnaruumi suhtes passiivne. Selline olukord on muutnud krundi pigem eraldatuks.

Krundi ja ümbritseva tänavaruumi potentsiaali maksimaalseks ärakasutamiseks kujunes projekti peamiseks ideeks diagonaalne liikumissuund läbi krundi.

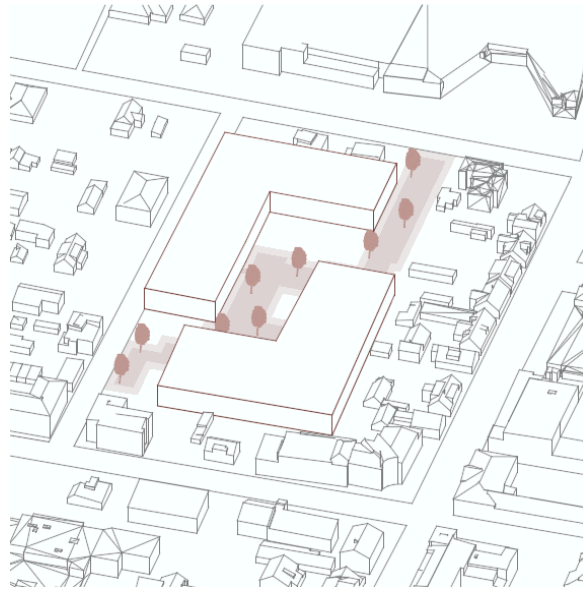
Diagonaalne liikumistelg lõikab krundi kaheks ning sellest kujuneb kogu hoonestuse ruumiline lähtekoht. Liikumisteljest tulenevalt jaguneb hoonestus kaheks mahuks, mille vahele tekib avalikum ja aktiivsem väliruum. Diagonaalne liikumistelg muudab seni suletud ala osaks linna igapäevasest liikumisvõrgustikust.

Hoone maht on liigendatud, et optimeerida valguse liikumist nii väliruumis kui ka siseruumis.

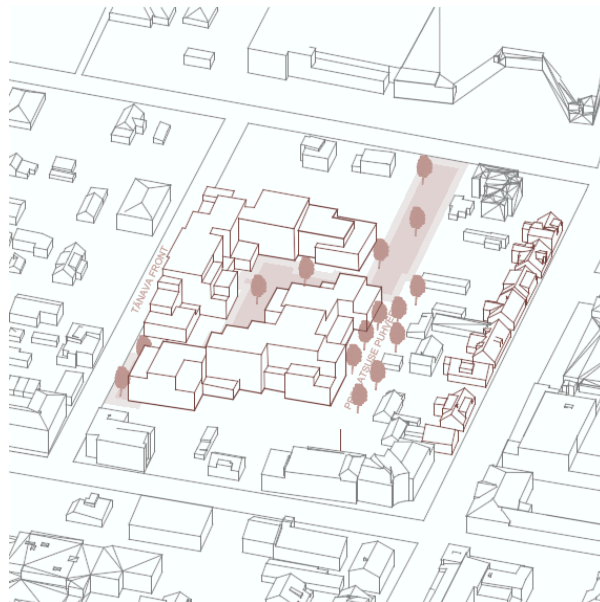
Oluliseks lähtekohaks oli ka Tallinna tänava ridaküla miljööväärtusliku hoonestuse arvestamine. Selleks on projekteeritud hoonestuse ja olemasolevate elamute vahele haljastatud puhvertsoon, mis aitab säilitada privaatsust ning tagada piisava loomuliku valguse jõudmise olemasolevatele hoovidele. Haljastatud ala toimib üleminekuna erineva iseloomuga linnaruumide vahel ning aitab siduda uue hoonestuse olemasoleva keskkonnaga.



Joonis nr 24. Ligipääsud krundile ja potentsiaalne liikumissuund läbi krundi



Joonis nr 25. Kahe hoone mahu tekkimine



*Joonis nr 26. Mahtude liigendus - tagades valguse liikumist välisruumis ja ka siseruumis,
Haljastatud puhvertsoon - Tallinna ridakülale valguse tagamiseks ning sujuvaks
üleminekuks erinevate keskkondade vahel.*

2.7 Asendiplaan

Krundi peamiseks ruumiliseks teljeks kujuneb diagonaalne liikumissuund läbi ala, mis ühendab erinevad tänavaruumid ja jagab hoonestuse kaheks mahuks. Kahe mahu vahele tekib poolavalik roheala, mis toimib kogukondliku väliruumina.

Savi tänava äärde paigutatud hoonemaht moodustab selge tänavafrondi ning aitab tugevdada tänavaruumi linnalikkude ilmet. Hoovipoolne liigendus parandab loomuliku valguse jõudmist nii väliruumi kui ka hoone siseruumidesse.

Liigendatus aitab muuta suure mahu väikesemõõtmelisemaks ja inimlikumaks ning loob mitmekesisema väliruumi. Liigendatud vorm tekitab erineva iseloomuga poolavalikke alasid, nagu väiksemad sisehoovid, katuseterrassid ja puhkealad, mis toetavad kogukondlikku tegevust ning võimaldavad erinevaid viise väliruumi kasutamiseks.

(joonis 28)



Joonis nr 27. Asendiplaan

2.8 Liikluskorraldus ja parkimine

Projekti liikluslahendus lähtub olemasolevast tänava struktuurist ning eesmärgist muuta piirkond jalakäija ja ratta sõbralikumaks. Savi tänav on ka olemasolevas olukorras ühesuunaline tänav, kuid praegu domineerib terve tänava pikkuses teeäärne parkimine, mis võtab suure osa tänavast ning vähendab tänava kasutusvõimalusi jalakäijate ja jalgratturite jaoks.

Uues lahenduses on Savi tänava äärset parkimist vähendatud, ning lisatud haljastust. Peatumiskohti tänava ääres säilib 9. Lisaks on projekteeritud kergliiklustee, ning laiem kõnnitee uku tn 1a poolsele alale.

Peamine parkimine on koondatud krundi põhjasuunda. Projekteeritud parklas on 43 parkimiskohta.

2.9 Hoonete vaheline roheala

Kahe hoonemahu vahele on projekteeritud avalikkusele avatud roheala, mis toimib projekti kogukondliku väliruumina ning ühendab omavahel erinevad liikumisteed, sissepääsud ja ühiskasutatavad alad. Roheala eesmärk on ühendada projekteeritav hoone linnaruumiga ning luua aktiivne ja mitmekesine keskkond, kus on võimalik nii liikuda kui ka aega veeta.

Rohealasse on projekteeritud väikevormidena taimekastid ja istumisalad. Väikevorm lähtub hoonete liigendatud arhitektuurist.

2.10 Ruumiprogramm

Projekti ruumiprogramm lähtub ideest luua tudengimaja, mis ühendab elamise, õppimise ja kogukondliku tegevuse üheks terviklikuks süsteemiks. Hoone funktsioonid on jaotatud vastavalt nende avalikkuse astmele, luues mugava ülemineku avalikkusele avatud ruumidest privaatsemate eluruumideni.

2.10.1 Hoone nr 1

Hoone nr 1 paikneb Savi tänava ääres ning moodustab aktiivse tänavafrondi. Hoone põhjaküljel paikneb eraldi sissepääsuga jalgrattaparkla, mis on seotud põhjasuunas asuva parkimisalaga. Kuna peamine autoga ligipääs toimub põhjast, paikneb seal ka hoone peasissepääs. Savi tänava poole avanevad fuajee, avatud puhke- ja õppeala ning kohvik, mis aitavad siduda hoonet aktiivselt tänavaruumiga ja loovad avalikuma linnakeskkonna. Sisehoovi poole on suunatud kohvik, erinevad õpperuumid, üritusterruum ja loovustöökoda, mis on seotud poolavaliku kogukondliku väliruumiga ning toetavad igapäevast suhtlust ja ühistegevusi.

Ülemised korrused on lahendatud mikrokogukondade põhimõttel. Korrused jagunevad väiksemateks kogukondlikeks plokkideks, kus erinevad õpilaskorterid koonduvad ühise kasutusega ala ümber. Iga mikrokogukond koosneb kolmest erinevast õpilaskorteritüübist, mis võimaldab pakkuda mitmekesisemaid elamisvõimalusi erinevate vajaduste ja eluviisidega tudengitele.

2.10.2 Hoone nr 2

Hoone nr 2 paikneb Tallinna ridaküla poolsel küljel ning suhestub rohkem rahulikuma ja privaatsema linnakeskkonnaga. Savi tänava poole avanevad spordifunktsioonid, mis loovad aktiivsema tänavaruumi ning seovad hoone avaliku liikumisega. Hoone

peasissepääs paikneb sisehoovi pool ning on ühendatud fuajeega, millest avanevad raamatukogu ja konverentsisaal. Selline lahendus seob avalikud funktsioonid otseselt kogukondliku väliruumiga ning loob loomulikud kohtumispaigad tudengitele ja maja küllastajatele.

Selles hoonemahus esimesel korrusel paikneb ka üks mikrokogukond õpilaskorteritega. See mikrokogukond erineb teistest hoones olevatest üksustest, kuna on seotud eriõpperuumidega nagu muusikaruumid ja arvutiruum. Samuti selles mikrokogukonnas asuvad ka kahetoalised korterid, mis on suunatud paaridele või peredele.

Nagu ka hoone nr 1 on ülemised korrused lahendatud mikrokogukondade põhimõttel.

2.11 Konstruktiivne osa

Hoone konstruktiivne süsteem põhineb monoliitsel raudbetoonkonstruktsioonil. Vertikaalkoormusi kannavad peamiselt piki hoonet kulgevad kandvad raudbetoonseinad ning vahelaed on lahendatud monoliitsete raudbetoonplaatidena. Hoone ruumiline jäikus tagatakse lifti- ja trepikodade raudbetoonseintega, mis toimivad jäigastavate südamikena.

2.12 Tehnovarustus

Mõlema hoonemahu esimesele korrusele on projekteeritud eraldiseisvad tehnoruumid, mis teenindavad vastava hooneosa tehnosüsteeme. Selline lahendus võimaldab vähendada tehnosüsteemide pikkust ning tagab kompaktsema ja efektiivsema torustiku ning ventilatsioonisüsteemide paigutuse.

Hoone soojusallikana kasutatakse kaugkütet. Küttelahendusena on projekteeritud vesipõrandküte, mis tagab ühtlase sisekliima ja paindlikuma ruumikasutuse. Lisaks on hoones tsentraalne soojustagastusega ventilatsioonisüsteem, mis aitab vähendada energiakulu ning parandada sisekliima kvaliteeti.

Hoone liitub Viljandi linna vee- ja kanalisatsioonivõrguga.

2.13 Tuleohutus

Hoone tuleohutus on lahendatud viies osas, igas plokis on oma evakuatsioonitrepp, mis tagab kiire evakuatsiooni võimaluse ja vastab evakuatsiooni nõuetele. Kogu hoone on varustatud sprinklersüsteemiga. Tuletõkkesektsioonid on lahendatud sarnaselt korterelamute lahendustega, mis tähendab, et iga õpilaskorter on eraldi tuletõkkesektsioon.

2.14 Varjend

Hoone vastab suurusele, millel on alates 01.07.2026 jõustuv varjendi kohustus. Kuna tegemist on hoonega, mille netopind on suurem kui 10 000 m², siis on hoonel avaliku varjendi nõue. Varjendi suurus arvestatakse kasutajate arvu järgi, ühele inimesele 0,75 m². Kasutajate arv on hinnatud selles hoones voodikohtade arvu järgi. Perspektiivse varjendi suuruseks koos vajalike tehniliste ruumidega oleks 250 m². Selle suurusega on varjendi tüübiks S2 klassi varjend (135 kuni 900m², 200kPa). [24]

2.15 Tehnilised andmed

2.15.1 Kinnistu tehnilised andmed

- Kinnistu pindala 12 609 m²
- Hoonete arv kinnistul 2
- Haljastuse pindala 4247,2 m²
- Haljastusprotsent 33,7%
- Parkimiskohtade arv kinnistul 43
- Hoonestus tihedus 35,9%

2.15.2 Projekteeritava hoone tehnilised andmed

Hoone nr 1:

- Ehitusalune pindala 2075,9 m²
- Maapealne korruselisus 5
- Maaalune korruselisus 0
- Hoone maksimaalne kõrgus 19,30 m
- Suletud netopind 8958 m²

Hoone nr 2:

- Ehitusalune pindala 2454,4 m²
- Maapealne korruselisus 5
- Maaalune korruselisus 0
- Hoone maksimaalne kõrgus 19,30 m
- Suletud netopind 7482,7 m²

KOKKUVÕTE

Käesoleva lõputöö eesmärk oli kavandada Viljandi Uku tn 1a krundile tudengimaja, mis ühendab elamise, õppimise ja kogukondliku elu ühtseks tervikuks. Projekt lähtub probleemist, et olemasolevad ühiselamud ei kata Viljandi Kultuuriakadeemia tudengite vajadusi ei mahuliselt ega ruumilise kvaliteedi poolest. Lisaks elamispinna puudusele käsitleb töö ka tudengielu killustatust ning keskse kogukondliku keskkonna puudumist.

Lõputöö teoreetiline osa keskendus tudengielamute tüpoloogiale, kogukondliku elukeskkonna kujunemisele ning erinevate privaatsusastmete rollile arhitektuuris. Juhtumiuuringute analüüsi põhjal uuriti, kuidas ühiskasutatavad ruumid, liikumisteed ja väliruumid saavad toetada elanikevahelist suhtlust ja kogukonnatunnet.

Arhitektuurne lahendus lähtub krundi olemasolevatest ja potentsiaalsetest liikumissuundadest. Projekti keskseks ideeks kujunes diagonaalne liikumistelg läbi krundi, mis jagab hoonestuse kaheks mahuks ning loob nende vahele poolavaliku kogukondliku väliruumi. Hoonemahud on liigendatud vastavalt ümbritsevale linnakeskkonnale, valgusele ja olemasolevale hoonestusele, aidates kujundada inimlikuma mõõtkavaga keskkonda.

Tudengimaja ruumiprogramm ühendab avalikud funktsioonid, ühiskasutatavad alad ja erinevat tüüpi õpilaskorterid. Esimesele korrusele on kavandatud linnaruumi suunatud avalikud funktsioonid, ülemistele korrustele aga mikrokogukondade põhimõttel organiseeritud õpilaskorterid. Selline ruumiline ülesehitus võimaldab tasakaalustada individuaalset privaatsust ja kogukondlikku eluviisi ning toetab elanikevahelist igapäevast suhtlust.

Lõputöö eesmärk ei olnud luua ainult uut ühiselamut, vaid kujundada tudengite keskkond, mis toetab kogukonna teket ning seob tudengielu aktiivsemalt Viljandi linnaruumiga.

SUMMARY

The aim of this thesis was to design a student housing complex on the Uku tn 1a site in Viljandi that combines living, studying, and community life into a unified system. The project is based on the issue that the existing dormitories do not meet the needs of Viljandi Culture Academy students in terms of either capacity or spatial quality. In addition to the lack of accommodation, the thesis also addresses the fragmentation of student life and the absence of a central community environment.

The theoretical part of the thesis focused on student housing typologies, the formation of community-oriented living environments, and the role of different levels of privacy in architecture. Based on case study analysis, the research explored how shared spaces, circulation routes, and outdoor areas can support interaction between residents and strengthen a sense of community.

The architectural concept is based on the existing and potential movement directions across the site. The central idea of the project became a diagonal circulation axis running through the site, dividing the development into two building volumes and creating a semi-public communal outdoor space between them. The building volumes are articulated according to the surrounding urban context, daylight conditions, and existing buildings, helping to create a more human-scaled environment.

The spatial programme of the student housing combines public functions, shared spaces, and different types of student apartments. Public functions oriented toward the urban environment are located on the ground floor, while the upper floors contain student apartments organised around the principle of micro-communities. This spatial structure balances individual privacy with communal living and supports everyday interaction between residents.

The aim of the thesis was not only to create a new dormitory, but to design a student environment that supports the formation of community and connects student life more actively with the urban space of Viljandi.

VIIDATUD ALLIKAD

- [1] Tartu Ülikooli Viljandi Kultuuriakadeemia, „Aastaruanded 2016–2024,“ Tartu Ülikool, Viljandi, 2024.
- [2] Sakala, „Viljandi Kultuuriakadeemia ühiselamukohad täitusid kiiresti,“ 28.07.2020. [Võrgumaterjal]. Kättesaadav: <https://sakala.postimees.ee/>. [Kasutatud 22.05.2026].
- [3] Statistikaamet, „Viljandi Gümnaasiumi õpilaste arv 2016–2024.“ [Võrgumaterjal]. Kättesaadav: <https://www.stat.ee/>. [Kasutatud 12.05.2026].
- [4] Tartu Ülikooli Viljandi Kultuuriakadeemia, „Ühiselamud.“ [Võrgumaterjal]. Kättesaadav: <https://viljandi.ut.ee/>. [Kasutatud 12.05.2026].
- [5] Tartu Ülikooli Viljandi Kultuuriakadeemia, „Ühiselamute fotod.“ [Võrgumaterjal]. Kättesaadav: <https://viljandi.ut.ee/>. [Kasutatud 12.05.2026].
- [6] Tallinna Tehnikaülikool, „TalTech ühiselamute tüüptoad.“ [Võrgumaterjal]. Kättesaadav: <https://www.campus.ee/>. [Kasutatud 12.05.2026].
- [7] Larsen Houses, „Mikrokorterid.“ [Võrgumaterjal]. Kättesaadav: <https://larsenhouses.ee/>. [Kasutatud 12.05.2026].
- [8] Lundgaard & Tranberg Architects, „Tietgenkollegiet.“ [Võrgumaterjal]. Kättesaadav: <https://lundgaardtranberg.com/>. [Kasutatud 15.05.2026].
- [9] ArchDaily, „Tietgenkollegiet / Lundgaard & Tranberg Architects.“ [Võrgumaterjal]. Kättesaadav: <https://www.archdaily.com/>. [Kasutatud 15.05.2026].
- [10] Arkitema Architects, „Harmonikahusene.“ [Võrgumaterjal]. Kättesaadav: <https://arkitema.com/>. [Kasutatud 15.05.2026].
- [11] ArchDaily, „Harmonikahusene Student Housing.“ [Võrgumaterjal]. Kättesaadav: <https://www.archdaily.com/>. [Kasutatud 17.05.2026].
- [12] C.F. Møller Architects, „Gimle 4 Student Housing.“ [Võrgumaterjal]. Kättesaadav: <https://www.cfmoller.com/>. [Kasutatud 17.05.2026].
- [13] Maa-amet, „Ortofotod ja kaardirakendus.“ [Võrgumaterjal]. Kättesaadav: <https://xgis.maaamet.ee/>. [Kasutatud 17.05.2026].

- [14] Viljandi Linnavalitsus, „Viljandi linna üldplaneering.“ [Võrgumaterjal]. Kättesaadav: <https://www.viljandi.ee/>. [Kasutatud 17.05.2026].
- [15] Viljandi Veevärk, „Veemajanduse infrastruktuur.“ [Võrgumaterjal]. Kättesaadav: <https://www.viljandivesi.ee/>. [Kasutatud 12.05.2026].
- [16] Visit Viljandi, „Viljandi ajalugu.“ [Võrgumaterjal]. Kättesaadav: <https://visitviljandi.ee/>. [Kasutatud 12.05.2026].
- [17] Ajapaik, „Viljandi ajaloolised fotod.“ [Võrgumaterjal]. Kättesaadav: <https://ajapaik.ee/>. [Kasutatud 12.05.2026].
- [18] Rahvusarhiiv, „Viljandi linna ajaloolised kaardid.“ [Võrgumaterjal]. Kättesaadav: <https://www.ra.ee/>. [Kasutatud 12.05.2026].
- [19] Ajapaik, „Viljandi raudteejaam 1905.“ [Võrgumaterjal]. Kättesaadav: <https://ajapaik.ee/photo/270202/>. [Kasutatud 15.05.2026].
- [20] Rahvusarhiiv, „Viljandi linna plaan 1926.“ [Võrgumaterjal]. Kättesaadav: <https://www.ra.ee/>. [Kasutatud 15.05.2026].
- [21] Ajapaik, „Tallinna tänava vaade suunaga Tallinna ridakülale 1919.“ [Võrgumaterjal]. Kättesaadav: <https://ajapaik.ee/>. [Kasutatud 15.05.2026].
- [22] Ajapaik, „Viljandi autotranspordibaas 1955.“ [Võrgumaterjal]. Kättesaadav: <https://ajapaik.ee/photo/115308/>. [Kasutatud 15.05.2026].
- [23] Maa-amet, „Ajaloolised ortofotod ja kaardirakendus.“ [Võrgumaterjal]. Kättesaadav: <https://xgis.maaamet.ee/>. [Kasutatud 15.05.2026].
- [24] M. Tikan, L. Lemsalu, T. Kööp, L. Reinart ja H. Aus, „Varjendite projekteerimine, ehitamine ja kasutus,“ koolitusmaterjal, Siseministeerium, Päästeamet ja Innopolis Engineering, 2025.

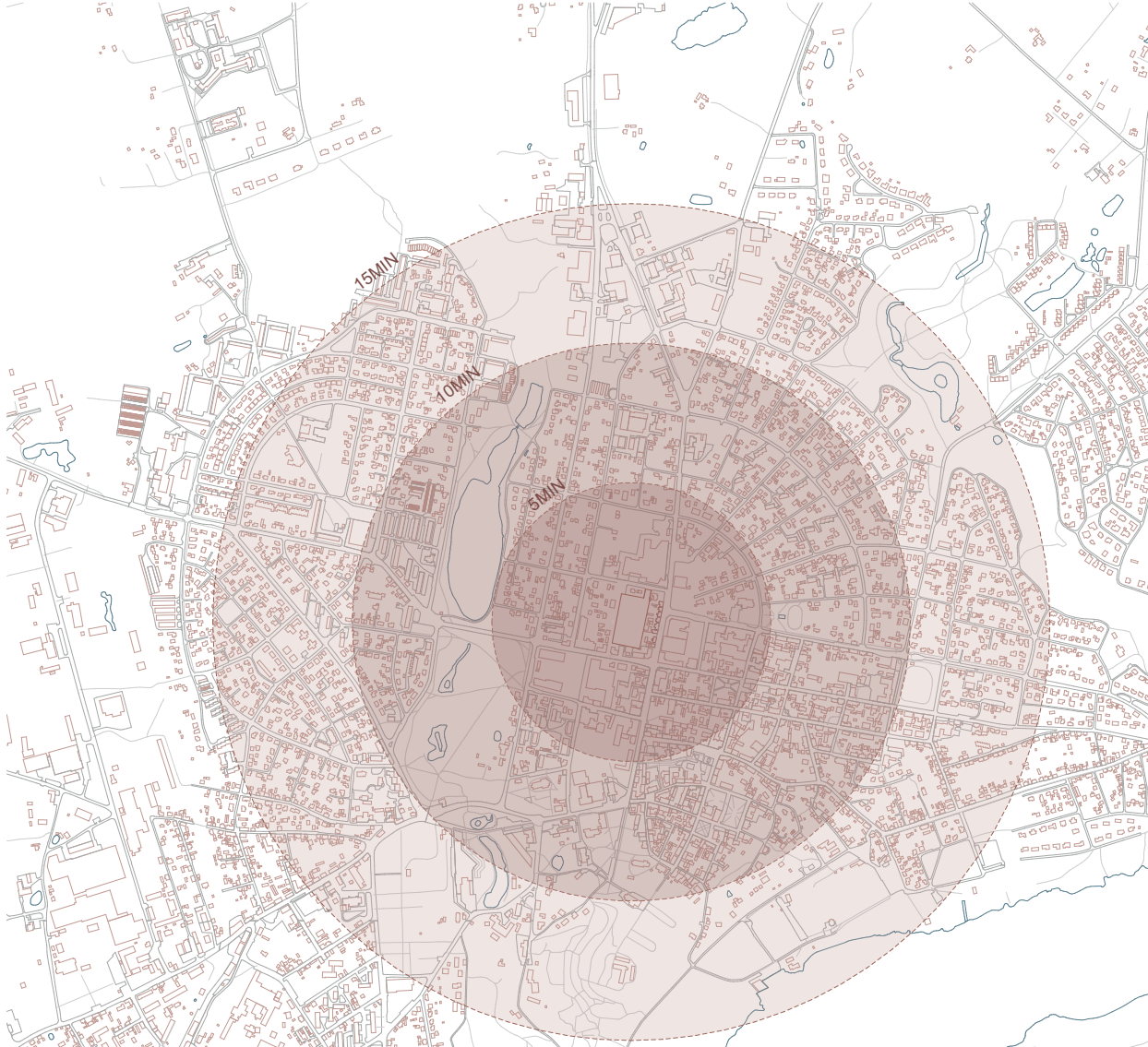
GRAAFILINE OSA

VILJANDI SAVI TÄNAVA TUDENGIMAJA

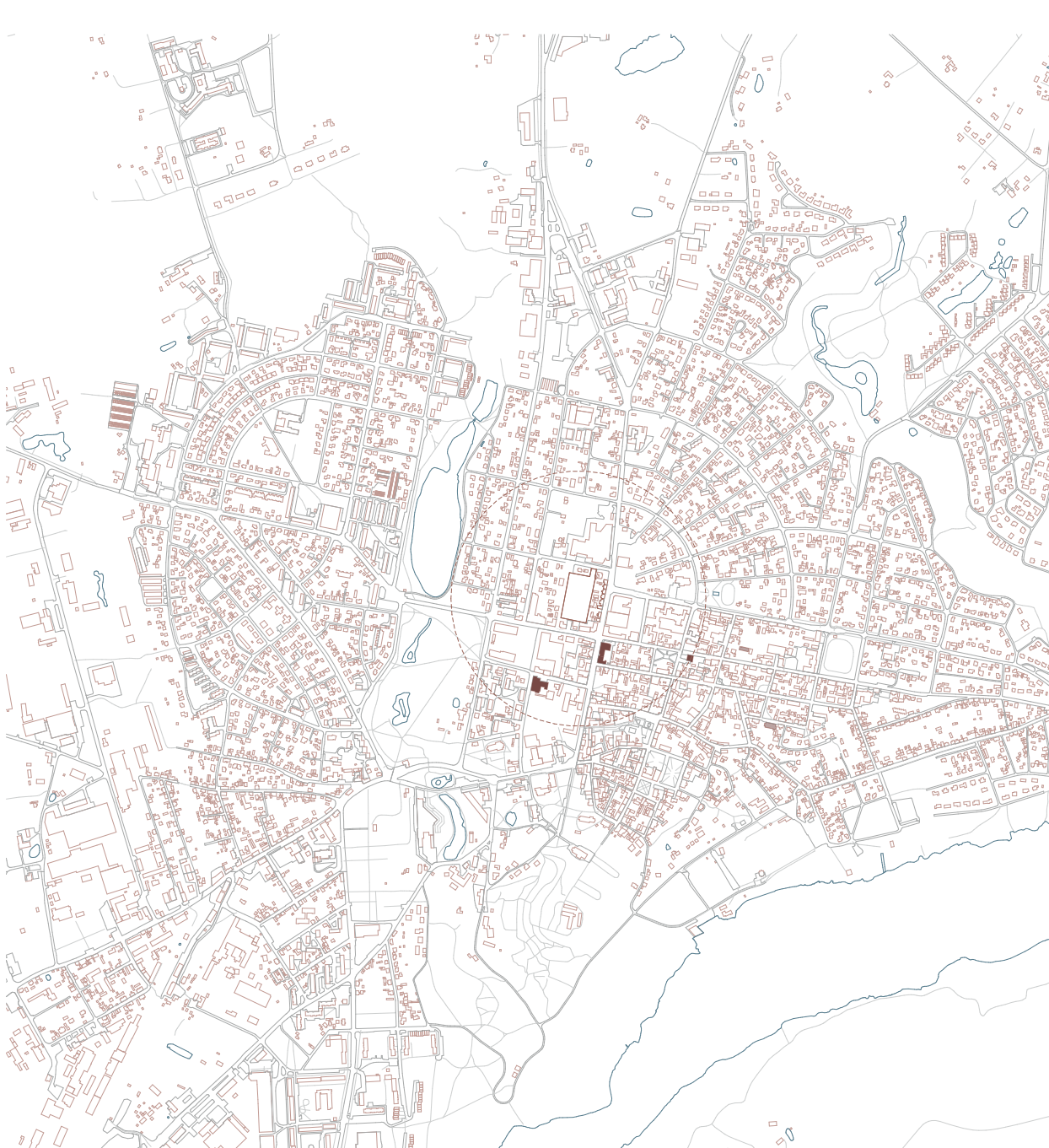
Viljandi tudengimaja on kogukondlik elukeskkond, mis ühendab elamise, õppimise ja kogukonna üheks tervikuks. Tudengimaja loob keskkonna, kus ruum suunab inimesi loomulikult kohtuma ja suhtlema igapäevastes tegevustes.

Ruumiline ülesehitus liigub avalikust linnakeskkonnast kuni privaatsete eluruumideni, luues eritevate astmete vahel sujuvad üleminekud. Ühisköögid, puhkealad, õpperuumid, katuseterrassid, sisehoov toimivad kohtumispaikadena, samal ajal kui eluruumid tagavad privaatsuse ja omaette olemise võimaluse





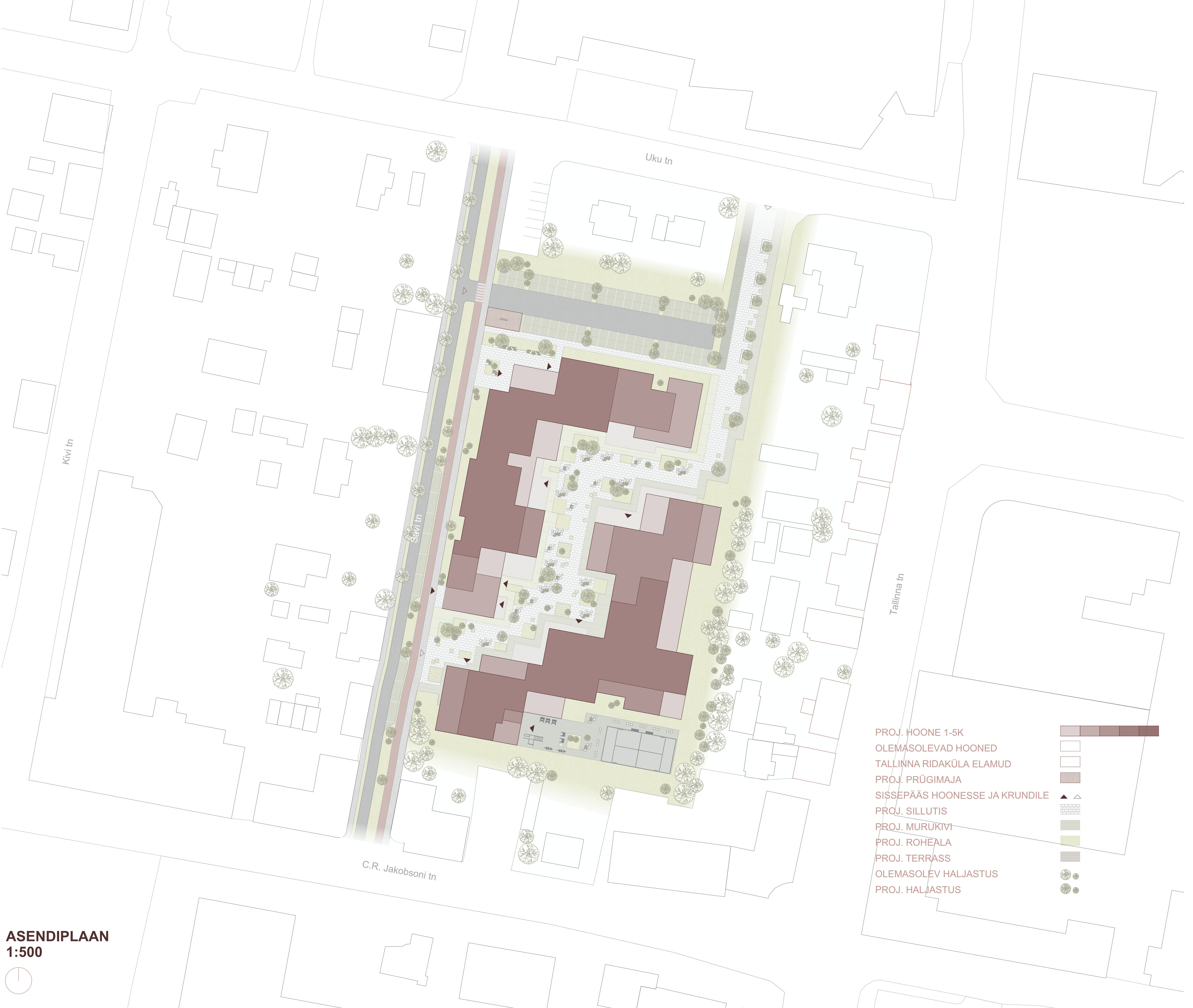
15 MINUTI LINN
1:20 000



KULTUURIAKADEEMIA HOONED
1:20 000

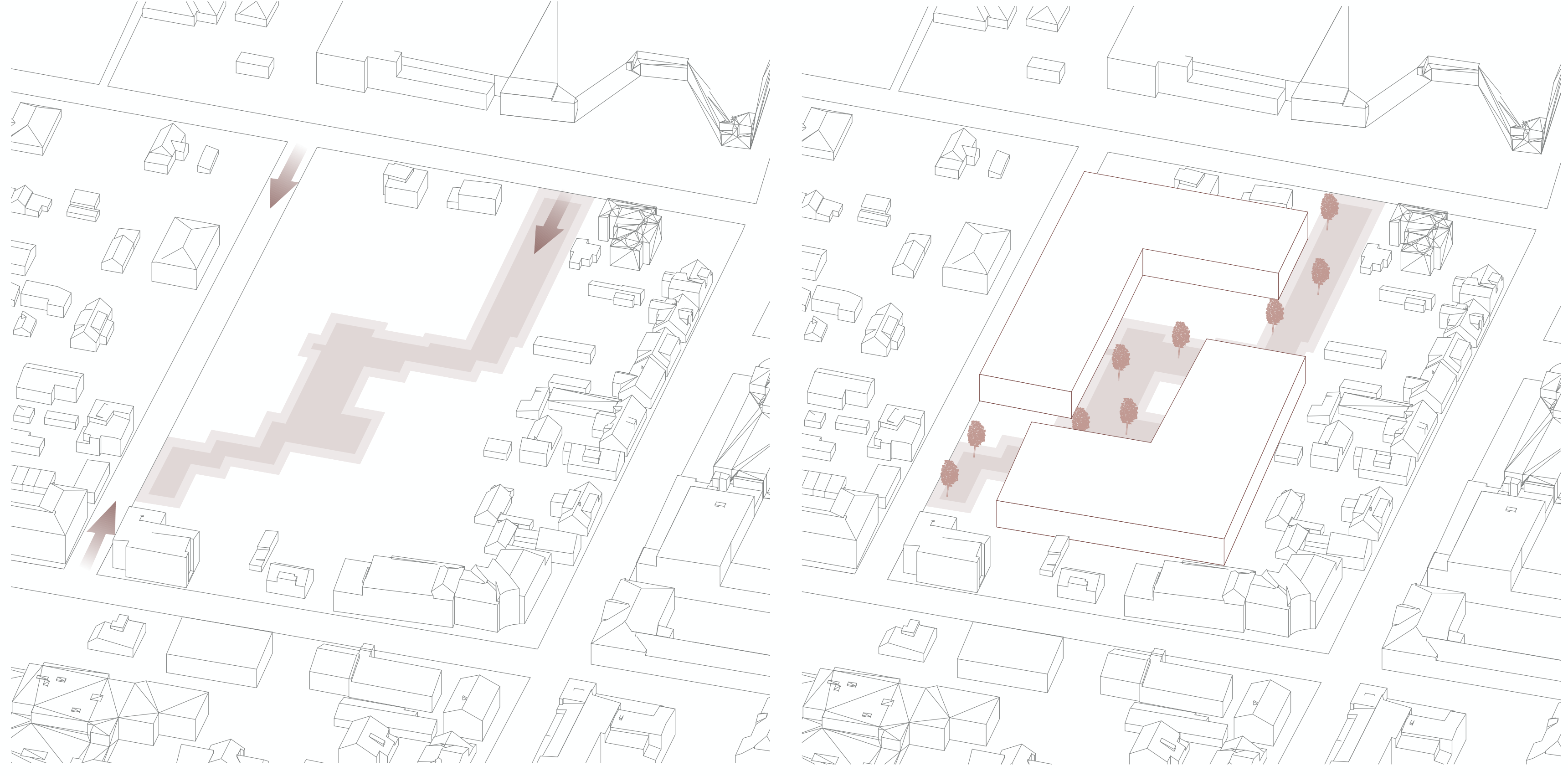


SITUATSIOONISKEEM
1:5000

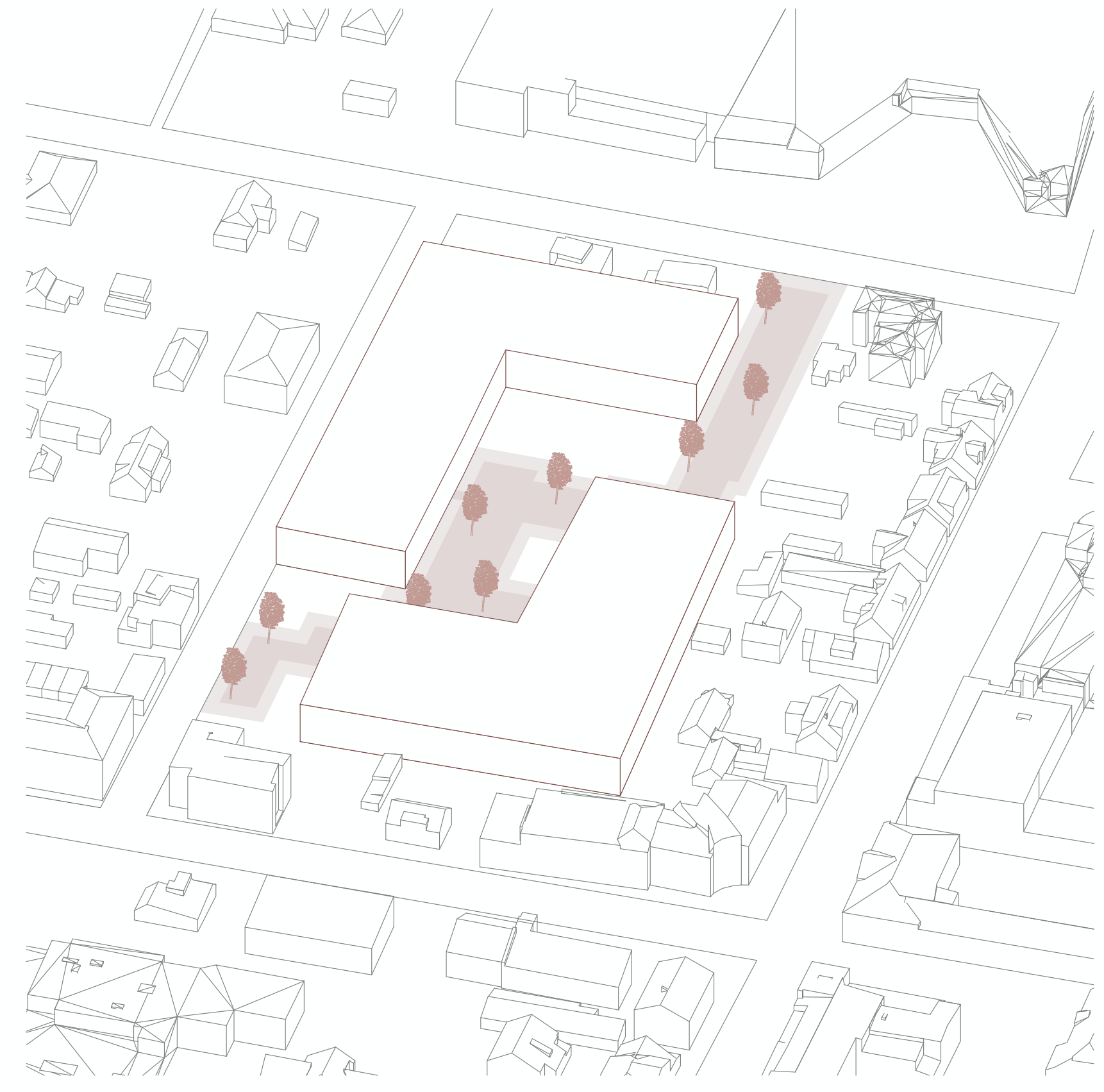


- PROJ. HOONE 1-5K
- OLEMASOLEVAD HOONED
- TALLINNA RIDAKÜLA ELAMUD
- PROJ. PRÜGIMAJA
- SISSEPÄAS HOONESSE JA KRUNDILE
- PROJ. SILLUTIS
- PROJ. MURUKIVI
- PROJ. ROHEALA
- PROJ. TERRASS
- OLEMASOLEV HALJASTUS
- PROJ. HALJASTUS

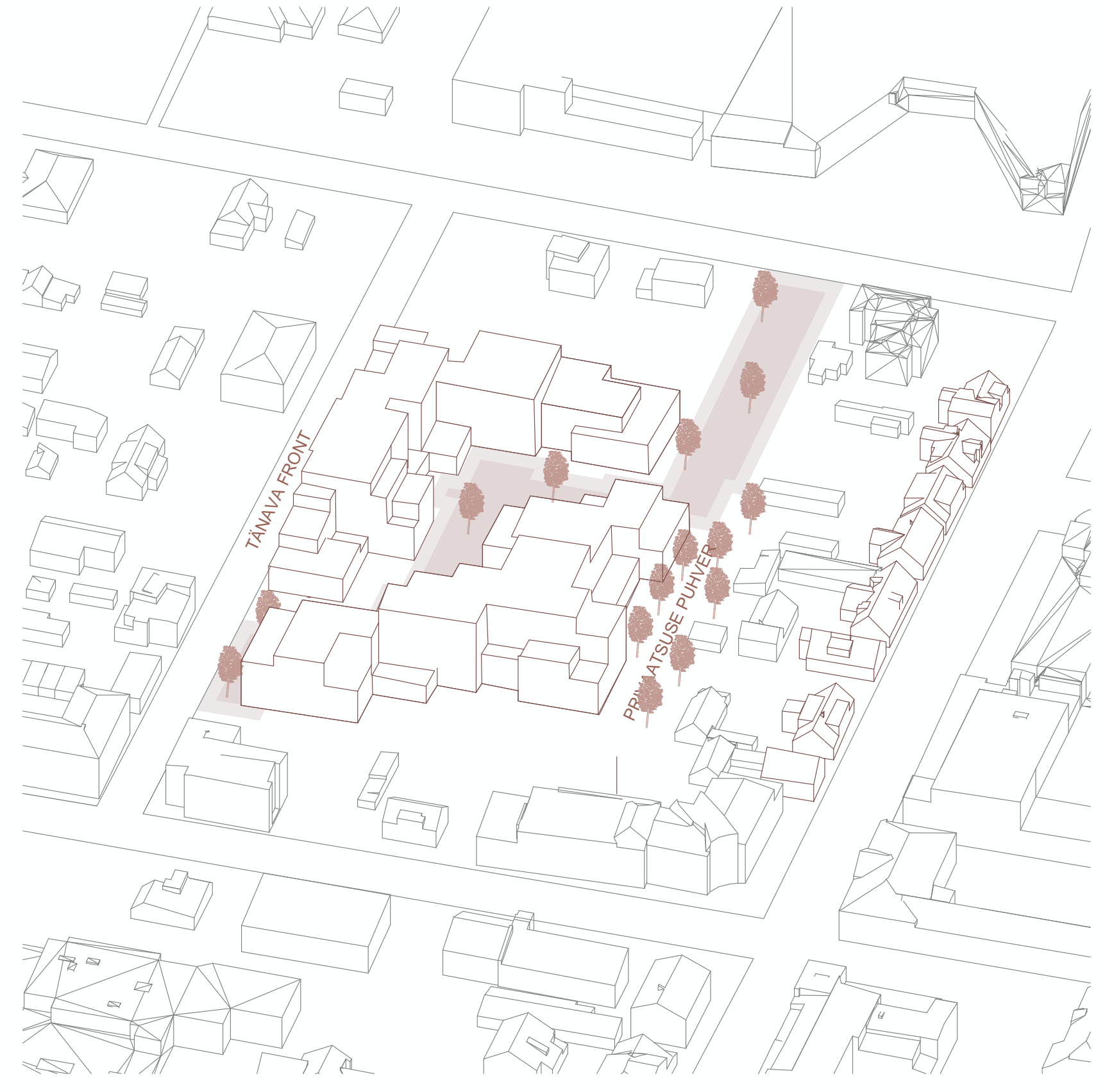
ASENDIPLAAN
1:500



LIGIPÄÄSUD KRUNDILE - POTENTSIAALNE LIIKUMINE LÄBI KRUNDI



KAKS HOONEMAHTU + KRUNTI LÄBIV ROHEALA



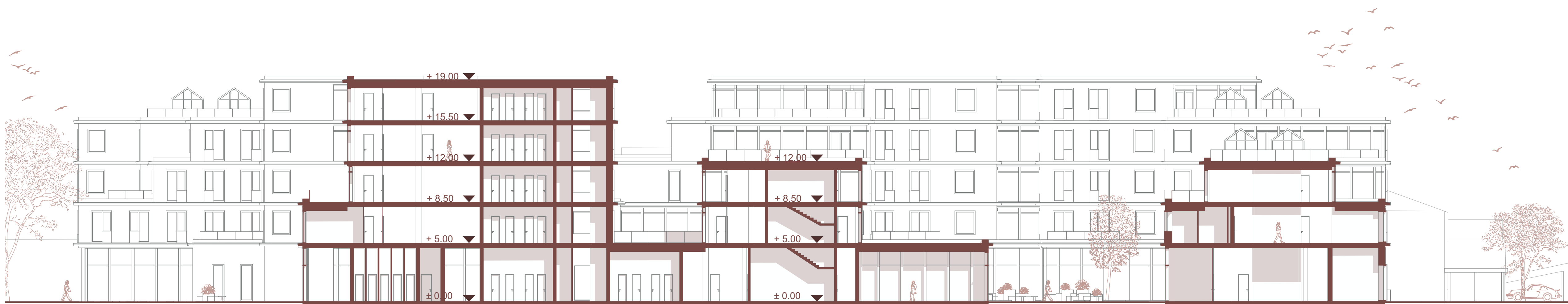
HOONE LIIGENDUS - TAGADES VALGUSE LIIKUMIST VÄLISRUUMIS JA KA SISRUMIS, HALJASTATUD PRIVAATSUSE PUHVER - TALLINNA RIDAKÜLALE VALGUSE JA PRIVAATSUSE TAGAMISEKS

1 KORRUSE PLAAN
1:200

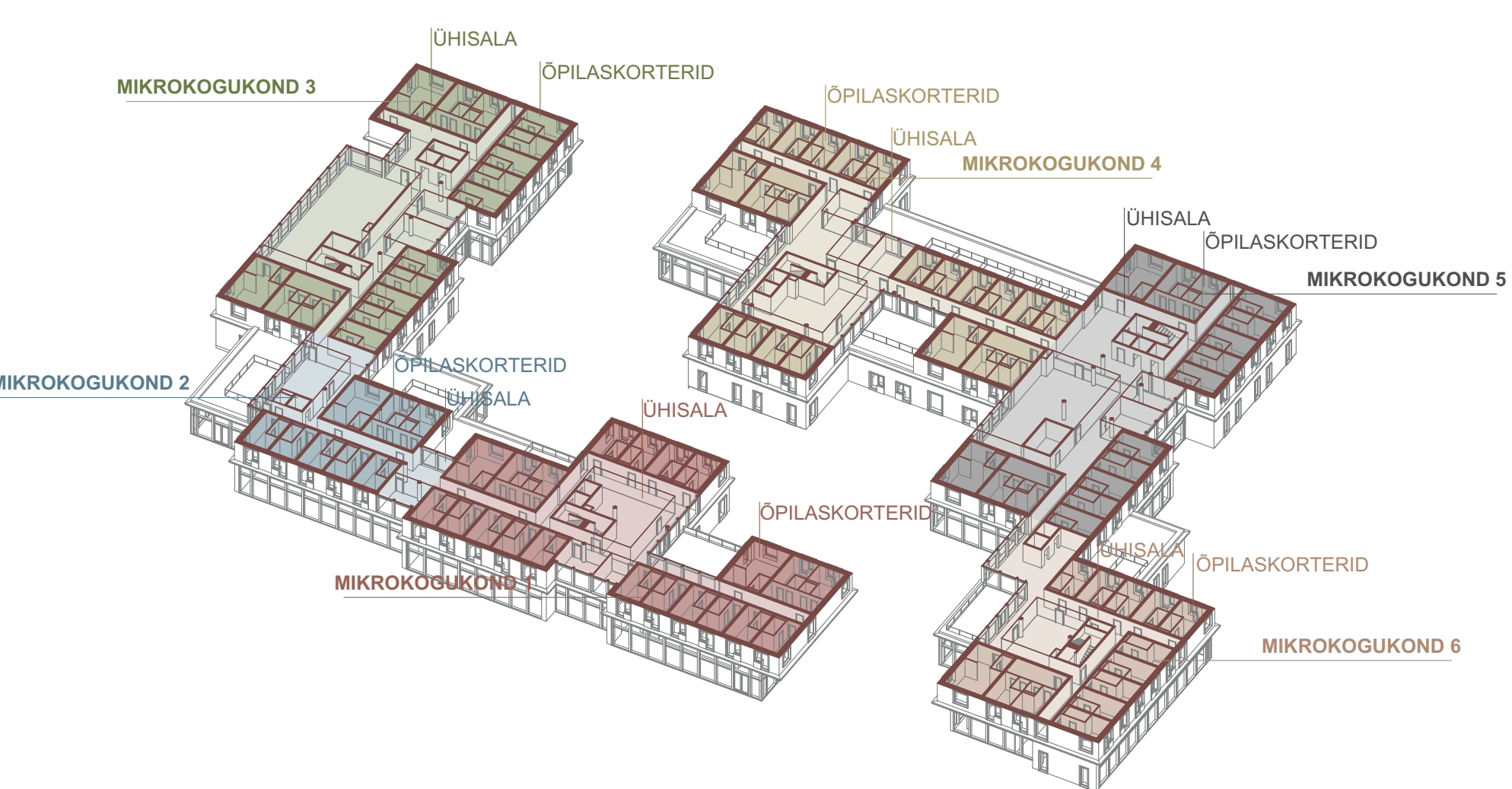




LÕIGE 1-1
1:200



LÕIGE 2-2
1:200



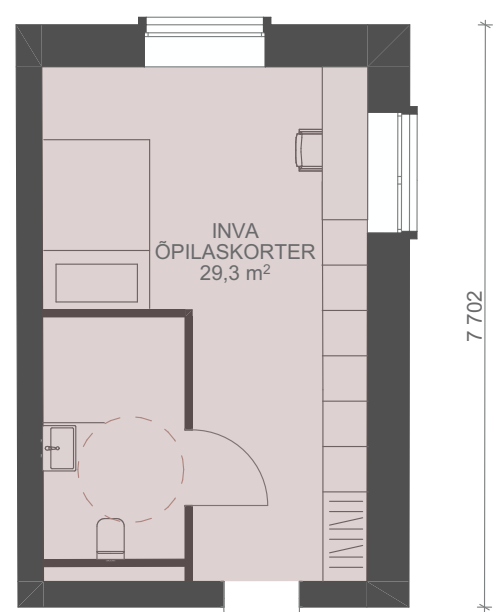
MIKROKOGUKONDADE SKEEM

Tudengimaja koosneb mikrokogukondadest, kus erinevad õpilaskorterid koonduvad ühise kõõgi, õppimis- ja puhkeala ümber. Selline ruumiline ülesehitus loob loogilise liikumise hoones ning mugava ülemineku korterite ja ühisalade vahel.

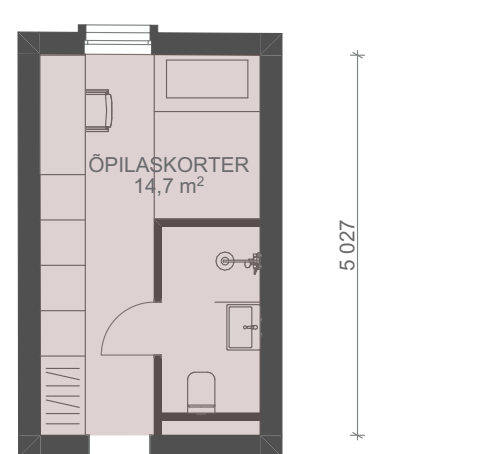
ÕPILASKORTERID

Tudengimajas on kavandatud neli erinevat korteritüüpi, et pakkuda mitmekesiseid elamisvõimalusi erinevate vajaduste ja eluviisidega kasutajatele. Hoones paiknevad ühekohalised korterid, kahekohalised korterid, jagatud korterid eraldi magamistubade ja ühise ruumiga ning kahetoalised korterid, mis sobivad näiteks paaridele või väiksematele peredele. Lisaks on veel ühes hõõnemahus igal korrusel inva õpilaskorterid.

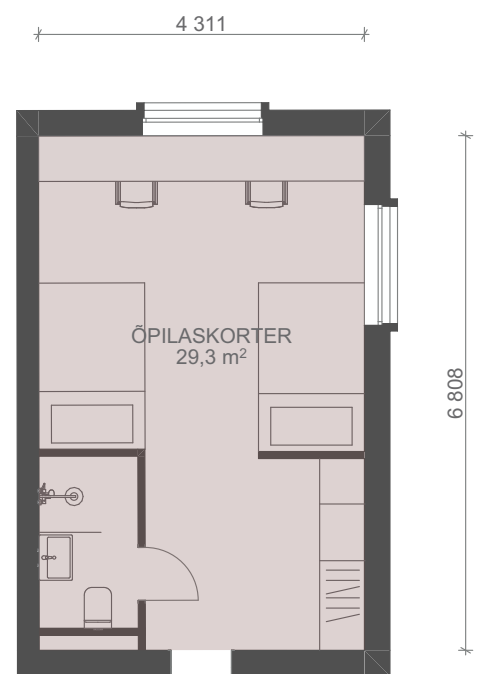
2. KORRUSE PLAAN
1:200



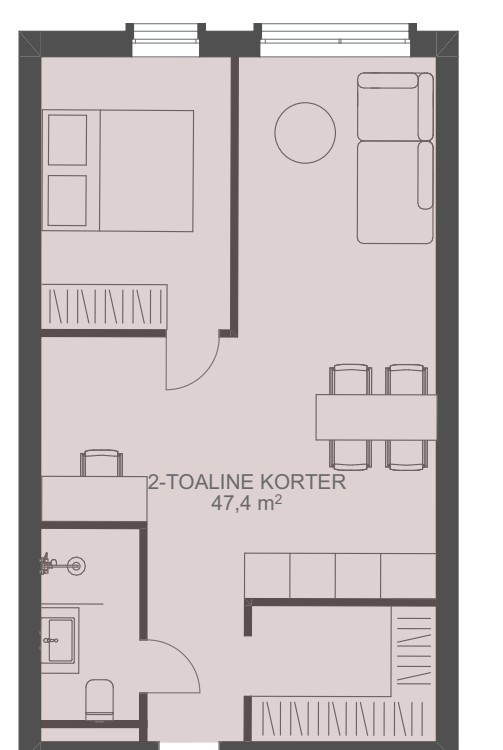
Inva õpilaskorter
KORTER
1:100



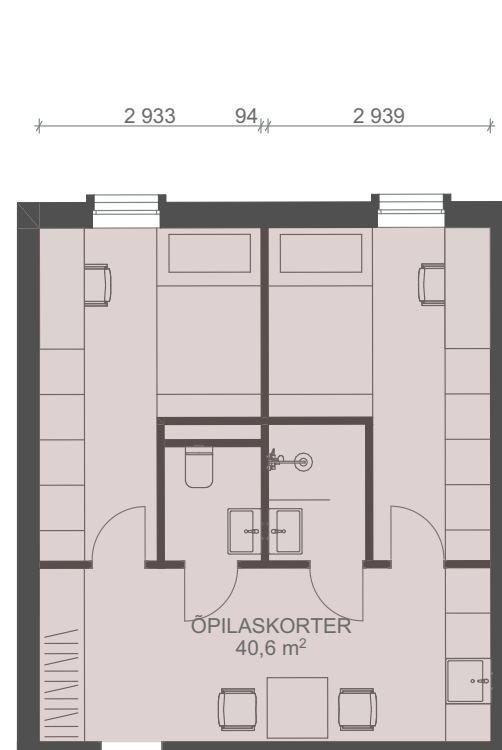
1 KOHALINE KORTER
1:100



2 KOHALINE KORTER
1:100



2-TOALINE KORTER
1:100



2 KOHALINE KORTER
1:100



3. KORRUSE PLAAN
1:200



RUUMIPROGRAMM

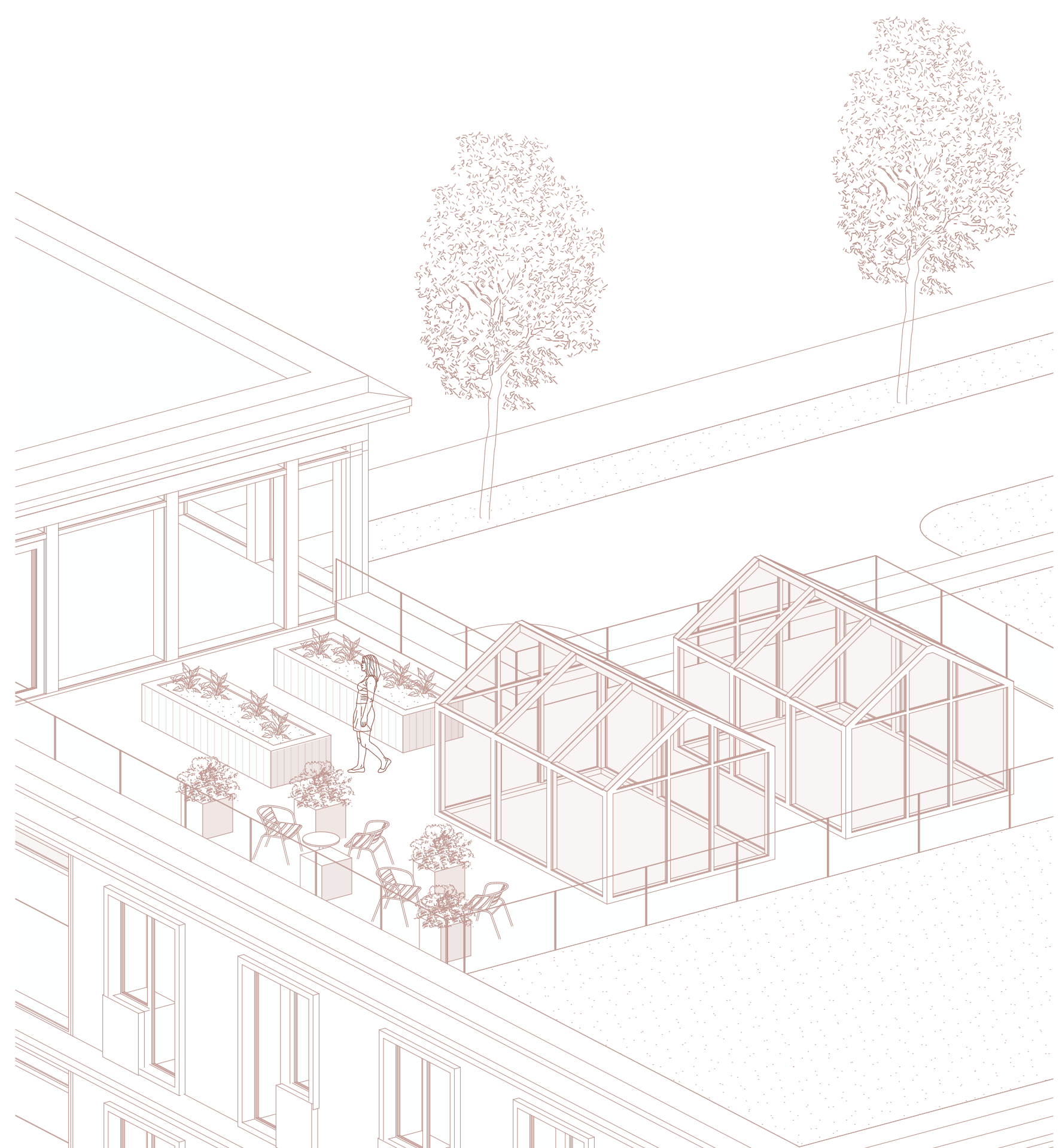
Esimesele korrusele on kavandatud avalikud ja poolavalikud funktsioonid, mis aitavad siduda tudengimaja ümbritseva linnakeskkonnaga ning loovad aktiivse tänavaruumi.

Esimesel korrusel paiknevad kohvik, näitusesaal, konverentsisaal, spordifunktsioonid ning erinevad ühiskasutatavad puhke- ja õppimisruumid. Avalikud funktsioonid on suunatud nii tudengitele kui ka laiemale linnakogukonnale, muutes hoone aktiivseks ja avatud linnaliseks keskuseks.



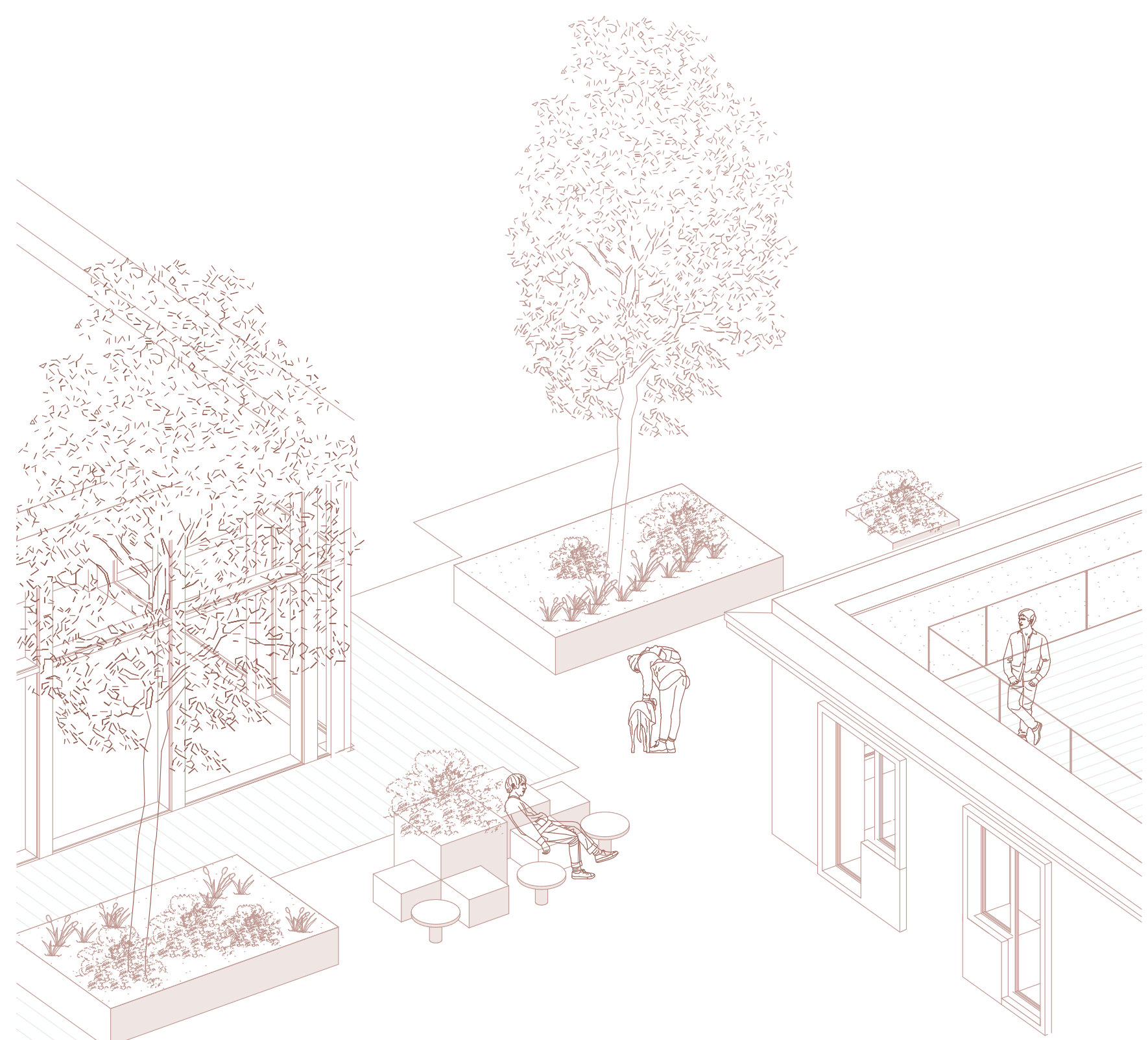


4. KORRUSE PLAAN
1:200



KOGUKONNA KATUSEAD

Katuseterrassidele on projekteeritud tudengitele kogukondlikuks tegevuseks suunatud katuseaiad.



VÄIKEVORM - TAIMEKAST JA ISTUMISALA

Rohealale on projekteeritud väikevormidena taimekastid ja istumisalad, mille liigendatud vorm on lähtunud hoone arhitektuurist.



5. KORRUSE PLAAN 1:200



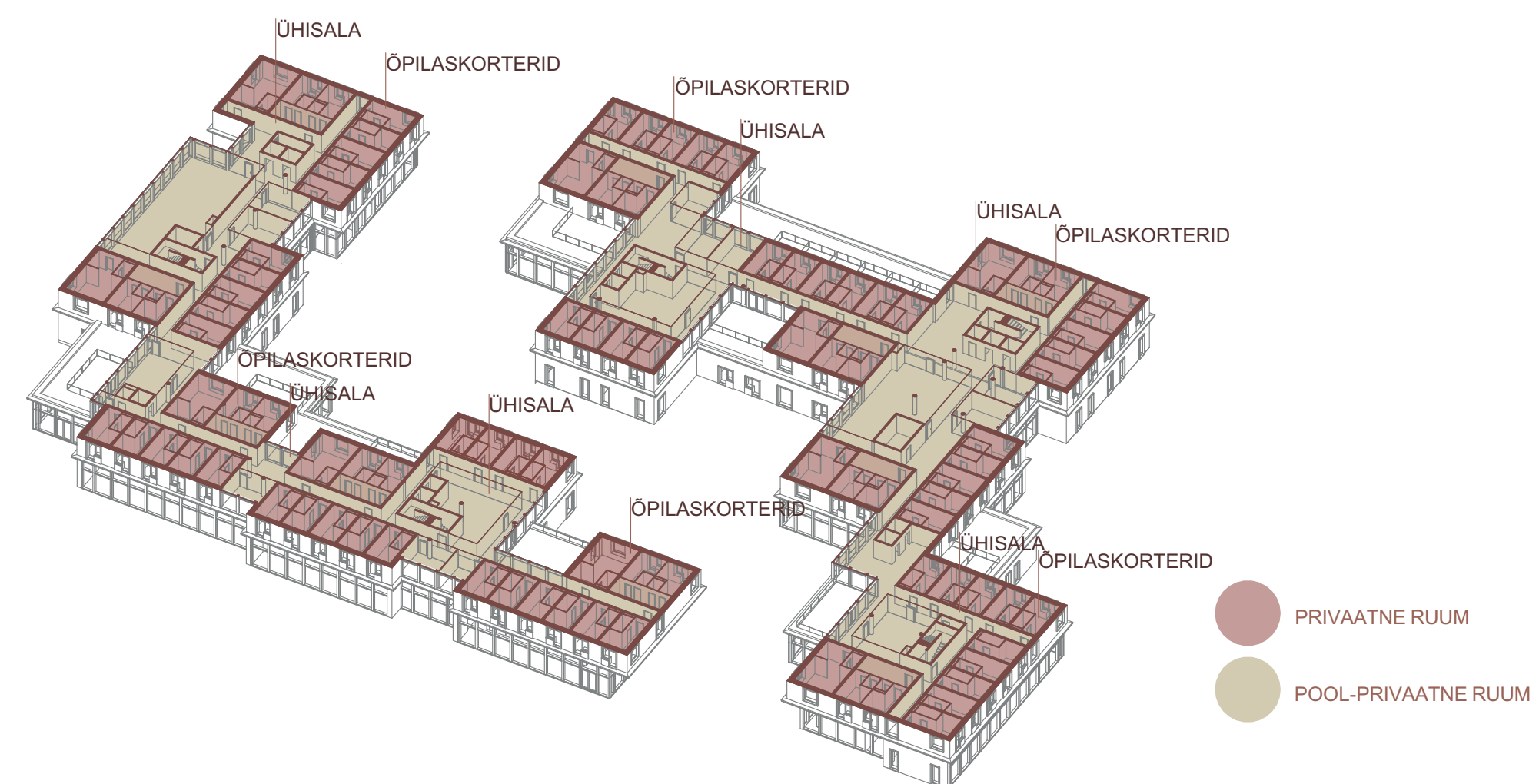
RUUMI PRIVAATSUSASTMED

Tudengimaja ruumiline ülesehitus põhineb erinevatel privaatsusastmetel, mis loovad sujuva ülemineku avalikust linnaruumist privaatsete eluruumideni.

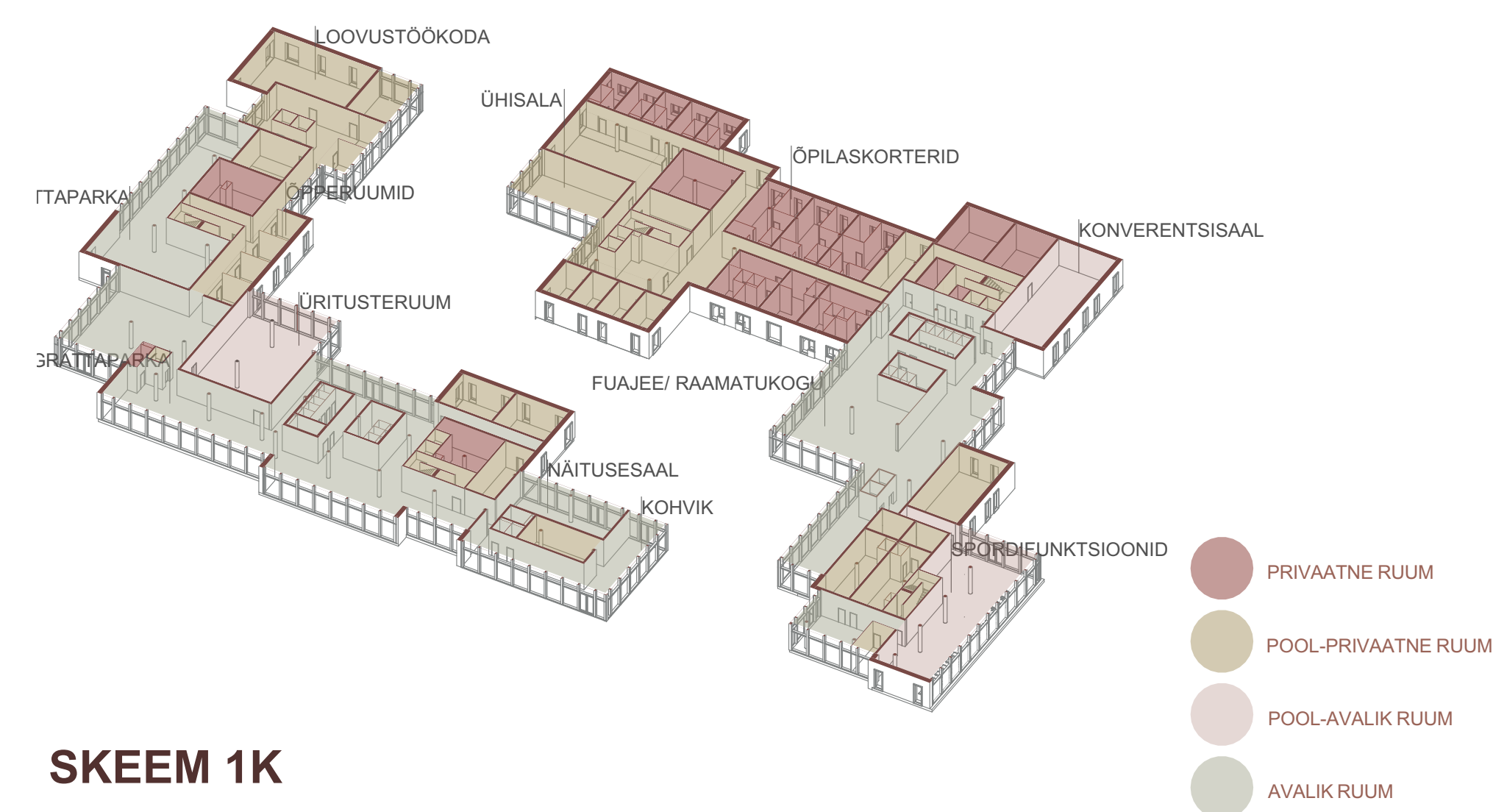
Avalik ruum on kõigile ligipääsetav ning hõlmab esimesel korrusel paiknevaid funktsioone, nagu kohvik, näitusesaal, raamatukogu ja peamised liikumisteed läbi krundi.

Poolavalik ruum on mõeldud peamiselt tudengitele ja maja kasutajatele ning sinna kuuluvad katuseterrassid, õpperuumid, puhkealad, konerentsisaal. Poolprivaatne ruum on väiksema kasutajagrupi ühine ala, näiteks mikrokogukonna ühisalad ning alad, mis toetavad igapäevast suhtlust ja kogukonna teket.

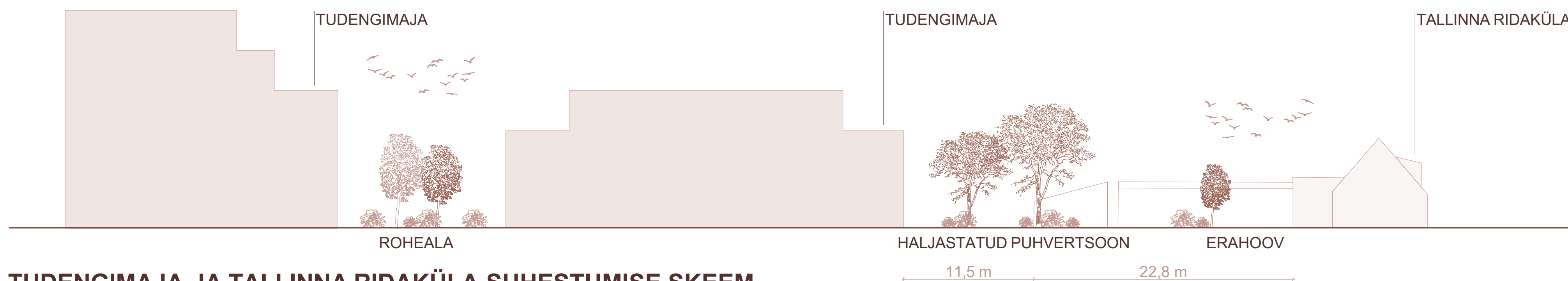
Privaatse ruumi moodustavad õpilaskorterid ja individuaalsed eluruumid, mis pakuvad elanikele rahulikku ja isiklikku keskkonda.



PÕHIMÖTTELINE SCHEEM 2K-5K



SKEEM 1K



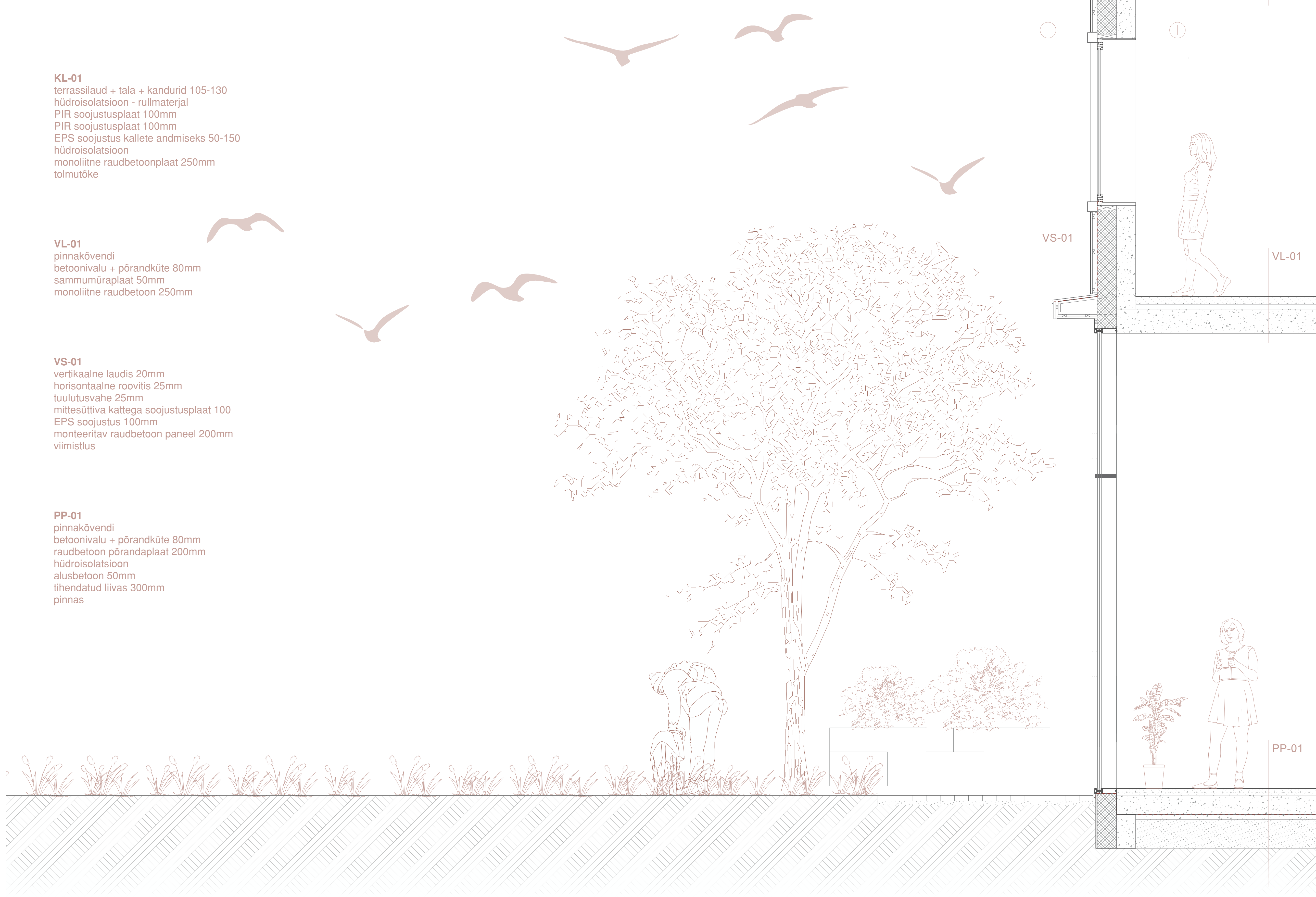
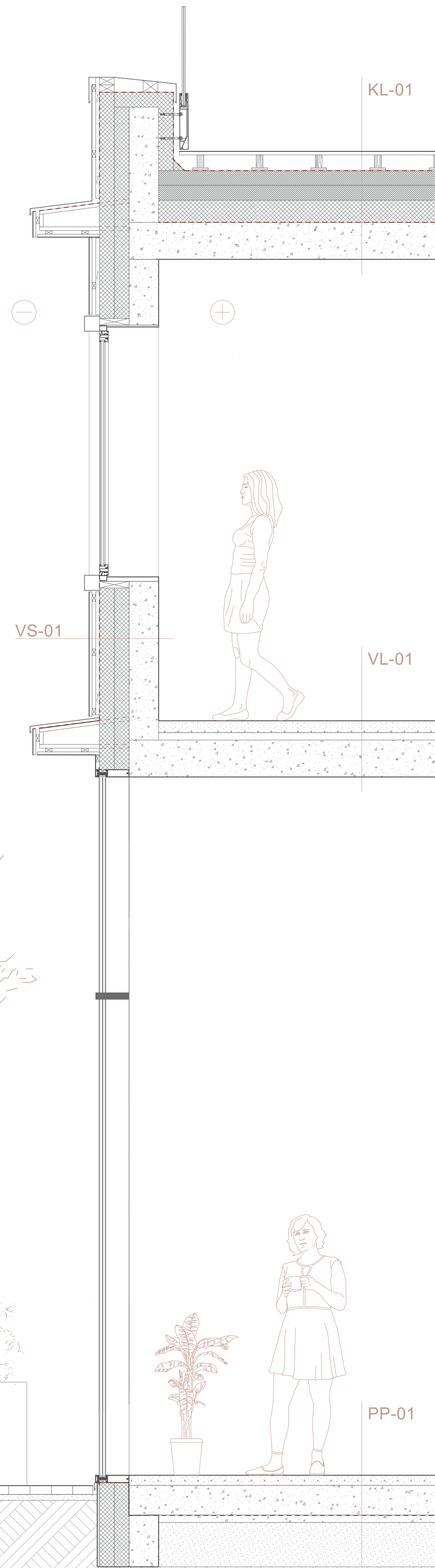
TUDENGIMAJA JA TALLINNA RIDAKÜLA SUHESTUMISE SKEEM

KL-01
 terrassilaud + tala + kandurid 105-130
 hüdroisolatsioon - rullmaterjal
 PIR soojustusplaat 100mm
 PIR soojustusplaat 100mm
 EPS soojustus kallete andmiseks 50-150
 hüdroisolatsioon
 monoliitne raudbetoonplaat 250mm
 tolmutõke

VL-01
 pinnaköveni
 betoonivalu + põrandküte 80mm
 sammumüraplaat 50mm
 monoliitne raudbetoon 250mm

VS-01
 vertikaalne laudis 20mm
 horisontaalne roovitis 25mm
 tuulutusvahe 25mm
 mittesüttiva kattega soojustusplaat 100
 EPS soojustus 100mm
 monteeritav raudbetoon paneel 200mm
 viimistlus

PP-01
 pinnaköveni
 betoonivalu + põrandküte 80mm
 raudbetoon põrandaplaat 200mm
 hüdroisolatsioon
 alusbetoon 50mm
 tihendatud liivas 300mm
 pinnas



VAADE UKU TÄNAVALT 1:200



VAADE SAVI TÄNAVALT 1:200