



**Jüri Saluste**

# **PÄRNU KUNSTIDE HOONE**

LÕPUTÖÖ

Arhitektuuriinstituut

Rakendusarhitektuur

Juhendajad: Mihkel Tüür, arhitekt ekspert tase 8, Ott Kadarik,  
arhitekt ekspert tase 8

Tallinn 2025

## **Lihtlitsents lõputöö reprodutseerimiseks ja lõputöö üldsusele kättesaadavaks tegemiseks**

Mina, Jüri Saluste

annan Tallinna Tehnikakõrgkoolile (edaspidi kõrgkool) tasuta loa (lihtlitsentsi) enda loodud teose

Pärnu Kunstide Hoone

- 1) reprodutseerimiseks eesmärgiga seda säilitada ja teha üldsusele kättesaadavaks Tallinna Tehnikakõrgkooli digiarhiivi DSpace kaudu;
- 2) reprodutseerimiseks pärast piirangu lõppu juhul, kui instituudi direktori korraldusega on kehtestatud lõputöö avaldamisele tähtajaline piirang.

Olen teadlik, et nimetatud õigused jäävad alles ka autorile ja kinnitan, et lihtlitsentsi andmisega ei rikuta teiste isikute intellektuaalomandi ega isikuandmete kaitse seadusest tulenevaid ega muid õigusi.

### **Autorideklaratsioon**

Mina, Jüri Saluste

tõendan, et lõputöö on minu kirjutatud. Töö koostamisel kasutatud teiste autorite, sh juhendaja ja iseenda varasematele teostele on viidatud õiguspäraselt.

Kõik isiklikud ja varalised autoriõigused käesoleva lõputöö osas kuuluvad autori/te/le ainuisikuliselt ning need on kaitstud autoriõiguse seadusega.

*(allkirjastatud digitaalselt)*

Juhendajad Mihkel Tüür ja Ott Kadarik

Töö vastab lõputööle esitatavatele nõuetele.

*(allkirjastatud digitaalselt)*

Lõputöö on kaitsmisele lubatud instituudi direktori korraldusega.

*(allkirjastatud digitaalselt)*

*(kuupäevad digiallkirjades)*

# SISUKORD

SISSEJUHATUS .....	4
1 TEOREETILINE OSA .....	5
1.1 Teemavalik .....	5
1.2 Eesmärgid.....	5
1.3 Pärnu rand ja jõgi .....	6
1.4 Juhtumi uuringud .....	6
1.4.1 Pärnu kunstihoone võidutöö „Sisse“ .....	6
1.4.2 Kunsthaus Bregenz .....	7
1.4.3 Tate Modern .....	7
1.5 Idee arendus .....	8
2 PROJEKTI SELETUSKIRI.....	11
2.1 Asukoht.....	11
2.2 Linnaehituslik analüüs.....	13
2.3 Asendiplaan .....	13
2.3.1 Vertikaalplaneering .....	13
2.3.2 Liikluskorraldus ja parkimine.....	14
2.3.3 Teed ja platsid .....	15
2.3.4 Haljastus ja heakorrastus .....	19
2.4 Arhitektuurne osa .....	19
2.4.1 Kontseptsioon .....	19
2.4.2 Ruumiprogramm .....	20
2.5 Konstruktiivne osa .....	21
2.6 Tehnovarustus.....	21
2.7 Tuleohutus.....	21
2.8 Ligipääsetavus.....	21
2.9 Tehnilised näitajad .....	22
KOKKUVÕTE .....	24
SUMMARY .....	25
VIIDATUD ALLIKAD .....	26

## **SISSEJUHATUS**

Käesolev lõputöö on koostatud Tallinna Tehnikakõrgkooli arhitektuuriinstituudi rakendusarhitektuuri erialal. Töö keskendub Pärnu jõe kaldale kavandatud Kunstide Hoonele, mis ühendab endas kunstigalerii, kontserdisaali ja vabaõhulava. Projekti eesmärk on anda terviklik arhitektuurne lahendus Pärnu kultuuritaristu täiendamiseks ning jõeäärse avaliku ruumi kesklinnaga tugevamalt sidumiseks. Hoone on kavandatud võimalikult paindlikult, et võimaldada ruumide kasutust erinevate sündmuste ja tegevuste läbiviimiseks.

Lõputöö koosneb teoreetilisest osast, kus analüüsitakse asukoha konteksti ja juhtumiuuringute kaudu kogutud võtteid, ning praktilisest projektlahendusest. Projekt toetub Pärnu linna arengukavas seatud eesmärkidele kultuuri ja avaliku ruumi arendamisel.

# 1 TEOREETILINE OSA

## 1.1 Teemavalik

Kunstide hoone projekteerimise idee algas autori huvist tuua ühte majja kokku erinevaid TÜPOLOOGIAID. Jõudes teema otsingutel Pärnu linnani avanes see võimalus. Pärnu linna arengukava aastaks 2035 näeb ette ühe tähtsa punktina kultuurielu elavdamist. Arengukavas on võimalike arendustena välja toodud viiendas punktis vabaõhulava etenduste ja laulupidude korraldamiseks ning ka multifunktsionaalne kunstihoone kultuuriürituste korraldamiseks [1]. Lõputöö kirjutamise hetkeks on Pärnu linnavalitsus juba esimesed sammud nende objektide suunas teinud. Aastal 2019 korraldati arhitektuurivõistlus koostöös Eesti Arhitektide Liiduga Pärnu kunstihoone ja lähiümbruse lahendamiseks [2]. Aastal 2024 korraldati ka Vallikääru kontserdipaiga arhitektuurivõistlus [3]. 2025 aasta Mai seisuga pole kumbki projekt ehitusse jõudnud.

Pärnu linn on töö kirjutamise ajal rajamas uut silda üle Pärnu jõe, parema ühenduse loomiseks kesklinnaga. Autor kontakteerus linnavalitsuse järgmiste arhitektuuriteenistuse töötajatega: Siim Orav (Linnaarhitekt), Kadri Karjus (Arhitekt) ja Aleksander Saak (Arhitekt). Vestluste käigus selgus linna soov laiendada kesklinna aktiivset ala ka uue sillani. Sellest tulenevalt lahendatakse käesolevas töös Kunsti hoone ja kontserdipaiga funktsioonid ühtse tervikliku lahendusena Pärnu jõe kaldale, Raba-Lai tänava silla kõrval paiknevale krundile Lai tn 22.

## 1.2 Eesmärgid

Mitmeotstarbelise avaliku hoone eesmärgiks on tuua ühte hoonesse kokku muusika-, teatri-, maali- ja skulptuurikunst. Pakkuda seejuures kunstide nautimiseks soosivat ja võimendavat keskkonda. Linna suhtes peab projekt olema tähelepanu äratav ja ligitõmbav, tagama jõe ääres sujuva liikumise säilimise ja pakkuma promenaadil liikujatele tegevust.

Hoone eeldusteks on pakkuda huvitavat ruumikogemust küllastajatele, liikudes nii läbi hoone, ümber selle kui ka selle peal. Hoone funktsioonid peavad olema ligipääsetavad ka lastele, puuetega inimestele ja vanuritele. Saalid ja abiruumid peavad olema multifunktsionaalset kasutust soosivad ja võimaldama ruume erisuguste ürituste korraldamiseks. Kahe lava abiruumid sealhulgas ladu, esinejate garderoobid ja koosolekuruumid ei tohi olla dubleeritud. Kohvik peab olema valmis teenindama nii üksikuid möödujaid promenaadilt, kunsti näituse küllastajaid kui ka saalis toimuvate kontsertide küllastajaid.

## **1.3 Pärnu rand ja jõgi**

Pärnut tuntakse Eesti suvepealinna tänu selle unikaalsele geograafilisele, kultuurilisele ja ajaloolisele positsioonile. Laia liivarannaga kaldaäär on sajandeid olnud tuntud kuurortlinnana. Ka tänapäeval elavneb linn suvekuudel märgatavalt. Rannas korraldatakse rahvusvahelisi muusikafestivale, spaaturism õitseb, kesklinnas korraldatakse tänavaturgusid ja restoranid kolivad õue. Pärnu jõe äärne promenaad leiab samuti rohkelt kasutust. Siiski pole jõe kallal esimene asi, mis turistil Pärnusse jõudes pähe tuleb.

Ümber jõe kulgeb 8 kilomeetri pikkune Jaansonirada. See on mitmekülgne avaliku ruumi siduv tervisespordirada, mis on saanud nime sõudja Jüri Jaansonirajagi järgi [4]. Tegemist on populaarse liikumiskoridoriga, mis kulgeb jõe mõlemal kaldal, luues ringikujulise ja ligipääsetava teekonna, mida kasutavad nii jalutajad, jooksjad, ratturid kui ka linnaküllastajad. Rajale on rajatud mitmeid puhkealasid, mida täidavad pingid, varjualused ja rohealad. Need annavad rajal võimaluse peatuda ja ümbrust nautida. Mitmekesisus ja ligipääsetavus muudavad selle ideaalseks paigaks nii igapäevaseks terviselikumiseks kui ka rahulikuks vaba aja veetmiseks.

Lisaks praktilistele kasutusvõimalustele kannab Jaansonirada ka sümbolset tähendust. See ühendab linna eri piirkondi ning toob elu jõe äärde. Rajal liikudes on pidev kontakt Pärnu looduse ja linnaruumiga. Peamised raja kasutajad on just kohalikud Pärnu elanikud. Seda tänu oma ulatusele ja kergesti ligipääsetavatele lõikudele. Rajal on oluline roll linna avalikus ruumistruktuuris, mis on kasulik nii Kunsti Hoone linnaelusse kaasamiseks, kui ka Kunstide Hoonet külastavate turistide suunamiseks rada avastama.

Üle Pärnu jõe loodav uus sild toetab samu eelnevalt mainitud mõtteid. Sild loob vajaliku lisa ühenduse Raba tänava ja Laia tänava vahele. Seeläbi tekib jõe kaldale uus tihendamist ootav ala. Sild avab inimestele uued liikumisteed mis toob inimesi rohkem jõe kaldale.

## **1.4 Juhtumi uuringud**

### **1.4.1 Pärnu kunstihoone võidutöö „Sisse“**

Pärnu Linnavalitsuse poolt korraldatud arhitektuurivõistlus näeb kunstihoonet ette aadressil Pikk tn 14. Võidutöö „Sisse“ autorid on Maarja Kask, Ralf Lõoke ja Martin McLean Salto arhitektibüroost. Projekt seob endas krundi ajalugu tekkiva ruumiga, muutes kunstihoone vana raudteeperrooni ette tekkiva väljaku osaks. Hoonet läbib kunstipromenaad, mis moodustab pikliku ja kõrge aatriumi. Jätukuks väljakult hoonesse kutsuvale sisselõikele avaneb aatriumis liikumisteede sidepunkt. Öhtupäikese suunal avanev sisselõige võimaldab koha hubaselt õhtuste ürituste korraldamiseks. Samuti saab

sinna avaneda kohvik. Hoone esine väljak on tedlikult jäätud lihtsaks ja vabaks, lubades ruumi maksimaalselt ürituste korraldamiseks kasutada. Projekt on kavandatud kahes etapis, võimaldades lisakorrusega liita juurde renditavad loomemajanduse pinnad. [5]

#### **1.4.2 Kunsthaus Bregenz**

Kunsthaus Bregenz on Austria Bodeni järve kaldal paiknev kaasaegse kunsti muuseum, mille autoriks on arhitekt Peter Zumthor. Hoone valmis 1997. aastal ning on üks silmapaistvamaid näiteid sellest, kuidas ruum on pandud toetama kunsti. Zumthori töös põhineb hoone kontseptsioon ruumikogemusel, valguse juhtimisel ja materjalide vahel kooskõla leidmisel.

Hoone fassaad koosneb poolläbipaistvatest klaaspaneelidest, mis toimivad valguse hajutava kihistusena. Päevavalgus tungib hoone sisemusse kaudselt ja ühtlaselt, tagades sobiva valguskeskkonna eksponeeritavatele teostele. Selline lahendus võimaldab ühendada loodusliku valguse kvaliteedi kuraatorite vajadustega ning loob atmosfääri. Ka ruumide avatus ja sisemise plaani lihtsus loovad paindliku võimaluse erinevate näituseformaaside jaoks.

Interjööri on kasutatud neutraalseid ja töötlemata materjale – betooni, metalli ja klaasi. Tehnosüsteemid on varjatud, et jätta tähelepanu kunstile ning tagada ühtlane ruumikogemus kogu galeriis liikumise jooksul. Hoone pealtnäha lihtne lahendus toetab hoone sisest mitmekesisust.

Oluline osa Kunsthaus Bregenzi ruumilisest kvaliteedist tuleneb hoone asetusest – hoone suhestub tugevalt järve kaldaga ning toimib vaikse ja tähendusliku maamärgina, mis peegeldab oma keskkonda. Sarnane ruumiline mõtlemine on tuleb kasuks ka käesoleva lõputöö projektis Pärnu jõe kaldale kavandatud Kunstide Hoone puhul. Jõgi mängib olulist rolli asukoha valikul ja sellega tuleb kavalalt suhestuda. [6], [7]

#### **1.4.3 Tate Modern**

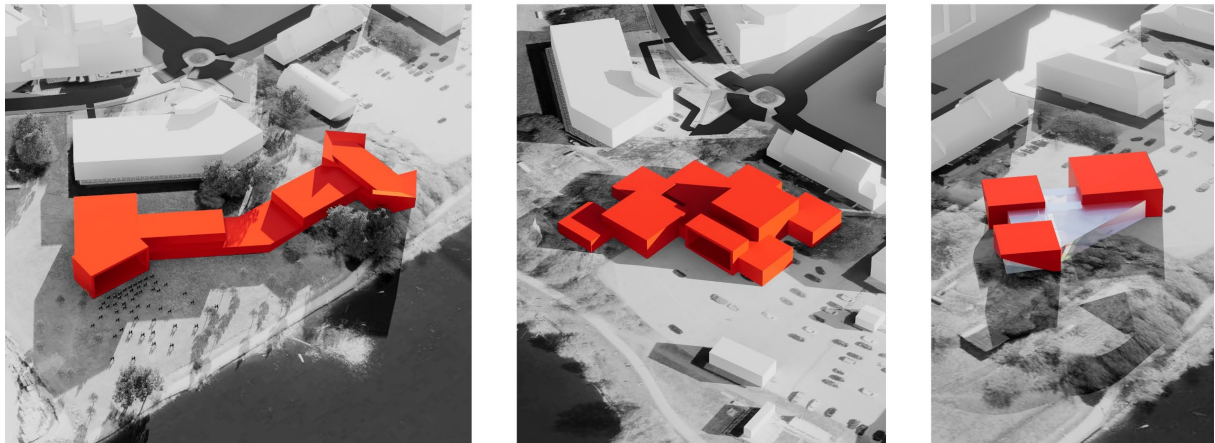
Tate Modern on tuntud näide avatud ruumiplaneeringuga kunstigaleriidest. Endises elektrijaamas asuv galerii avati aastal 2000 ning on tänaseks kujunenud rahvusvaheliseks kunstimaailma keskpunktiks. Galerii ruumilahendus põhineb endise elektrijaama industriaalpärandi säilitamisel ja oskuslikul taaskasutamisel, tuues esile ajaloolise hoone monumentaalsuse ja eripära. Hoone keskseks elemendiks on Turbine Hall, mis oma hiiglasliku mahu ja paindliku planeeringuga võimaldab luua suuremahulisi ning erineva iseloomuga kunstinstallatsioone, mida teistes galeriides sageli pole võimalik esitleda.

Üks Tate Moderni suurimaid eeliseid on just selle ruumiline paindlikkus ja multifunktsionaalsus. Turbine Hall võimaldab erinevaid ruumikasutusi: suuri avalikke näitusi, muusikakontserte, teatrietendusi ja isegi moe-show'sid. Avatud ruumiplaneering võimaldab nii kunstnikele kui kuraatoritele vabadust ning loomingulist mänguruumi teoste eksponeerimisel, luues pidevalt uuenevaid ja publikut köitvaid näitusi.

Hoone väliterrassilt avanev vaade Thames'i jõele ja Londoni seob ehitise sisemise kunstikeskkonna väliskeskkonnaga. Hoonet pealt vaadates on tegu lihtsa geomeetrilise liigutusega. Kõrgeim tipp on pealt vaates ristküliku kujuline, kuid tervikpilti vaadates võib see meenutada püramiidi laadset ehitist. Hoone koonduvad kaldus seinad tekitavad kutsuva ruumi ja justkui pööratud kuju võimaldab paremat vaadet ja valguse juhtimist hoone sisse. [8], [9]

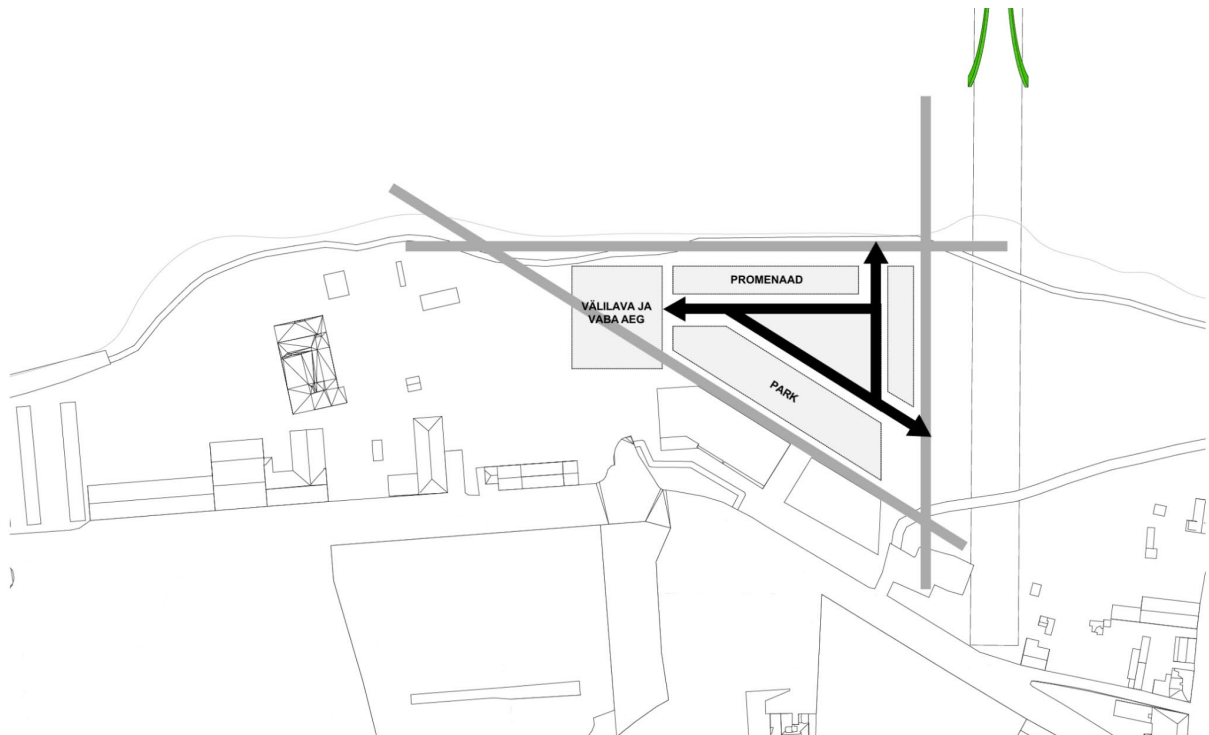
## 1.5 Idee arendus

Peale asukoha valikut, eesmärkide püstitamist ja täpsemalt juhtumi uuringutega tegelemist hakkas autor tegelema asendiplaani lahti mõtestamise ja vajaliku eeldatava projekteerimismahu välja selgitamisega. Järgnevad joonised (Joonis 1) kujutavad esimesi mahulisi katsetusi, mis aitasid edasistes katsetustes vähendada kasutamatu ruumi probleeme ning suhestuda paremini nii ümbruse kui ilmakaartega.



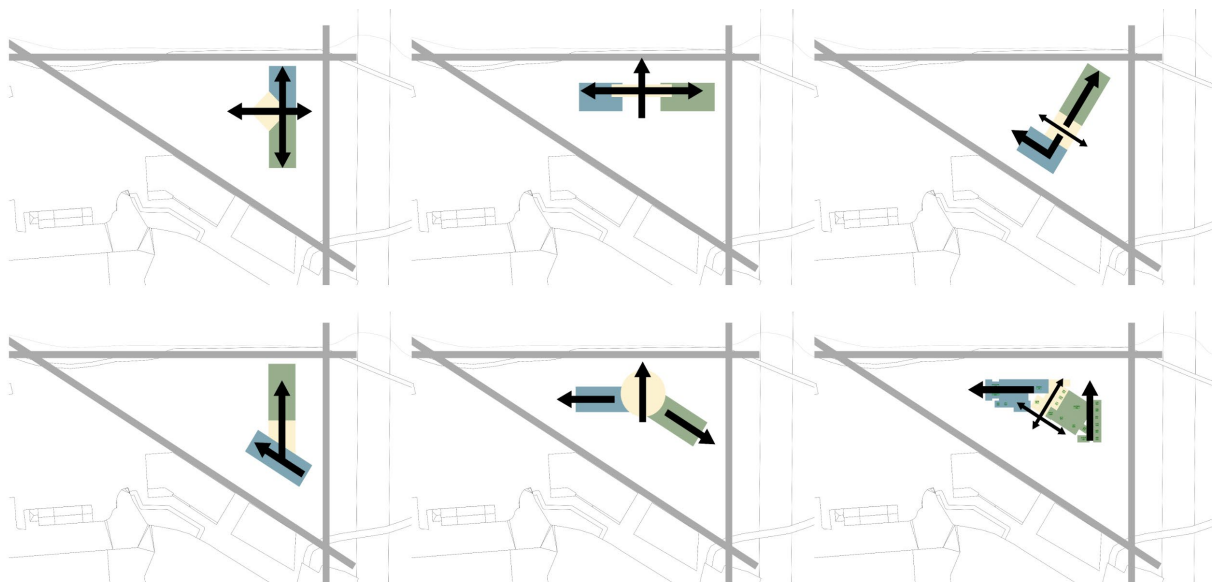
Joonis 1. Esmased mahulised katsed hoone kubatuuri täpsustamiseks, autori erakogust

Saadest paika esialgse ruumiplaani ja hoone mahu, liikus autor saadud teadmistega otsima parimat asendit platsil. Lähtudes krundile joonistuvatest mõttelistest telgedest silla, jõe ja olemasoleva hoonestuse vahel tekkis kolmnurkne ala. Telgede toel hoone avanemisi ja fassaade projekteerides ei osutunud lahendus kõlblikuks. Ümbritsevad väljakud muutusid laialivalguvateks ning avanevad vaated ei tootanud kokku ruumiplaaniga. Olukorda kirjeldab joonis (Joonis 2, lk 8).



Joonis 2. Võimalikud vaated ja väljakud, autori erakogust

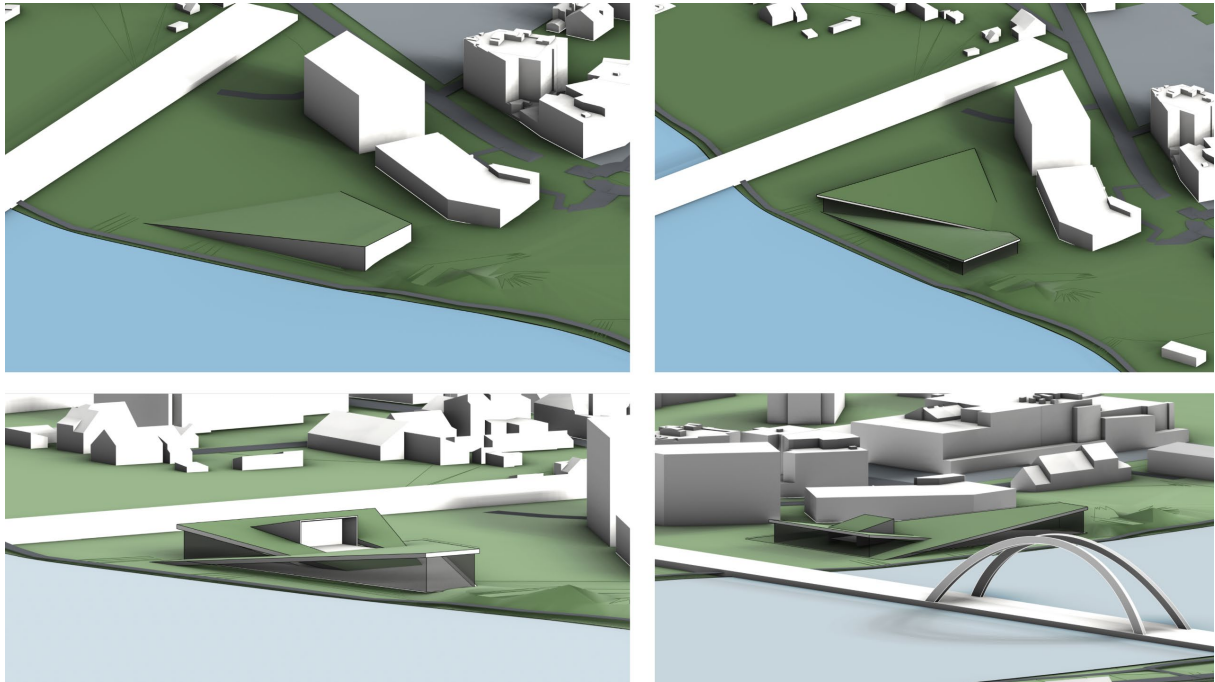
Järgnevalt käis autor läbi kümneid kontseptuaalseid võimalusi, jagades hoone kolmeks mahuks. Järgneval joonisel (Joonis 3) on kontserdisaali ja välilava maht tähistatud siniselt, kohviku, aatriumi ja kontorite maht kollaselt ning kunsti galerii osa roheliselt.



Joonis 3. Kuus skemaatilist lähenemist autori erakogust hoone kuju arenduses

Kõik selleks ajaks läbi katsetatud meetodid olid liiga kompleksed ja töid kaasa probleeme seatud eesmärkide lahendamisel. Seetõttu otsustas autor läheneda vähemate liigutuste

abil ühtsema ruumini jõudmiseks esmalt maapinna serva tõstmisest (Joonis 4). Sealt edasi arenes välja lähteidee lõputöö mahus valminud projekti alguspunktiks (Foto 1).



Joonis 4. Maapinnast hoone välja tõstmise meetodi arendus autori erakogust



Foto 1. Esialgne vaade valitud ruumimahust autori erakogust

## 2 PROJEKTI SELETUSKIRI

Teine peatükk nnab ülevaate projekti asukohast, linnaehituslikust analüüsist, hinnangu olemasolevale olukorrale, tutvustab asendiplaanilist lahendust, arhitektuurse osa lahtiseletust, konstruktiivseid põhimõtteid, tehnovarustust, tuleohutust ja tehnilisi näitajaid.

### 2.1 Asukoht

Projekteeritav ala asub Pärnu kesklinnas, Pärnu jõe lõuna kaldal, lähiaadressiga Lai tn 22 Pärnu linn, Pärnu maakond. 2025 aasta seisuga on tegu tühjalt seisva loodusliku rohumaaga. Projekteeritava ala suurus on ca 1.5 hektarit. Kinnistu on sihtotstarbelt 100% ärimaa ja kuulub Pärnu linnale. Lähiümbrusesse jääb Pärnu Raba-Lai tänava sild, Pärnu Vabakonna Maja, OKOK Vaba Aja Keskus ja jõe promenaadil Jaanson'i rada. Hetkeseisu perspektiivsel krundil kirjeldab järgnev foto (Foto 2).

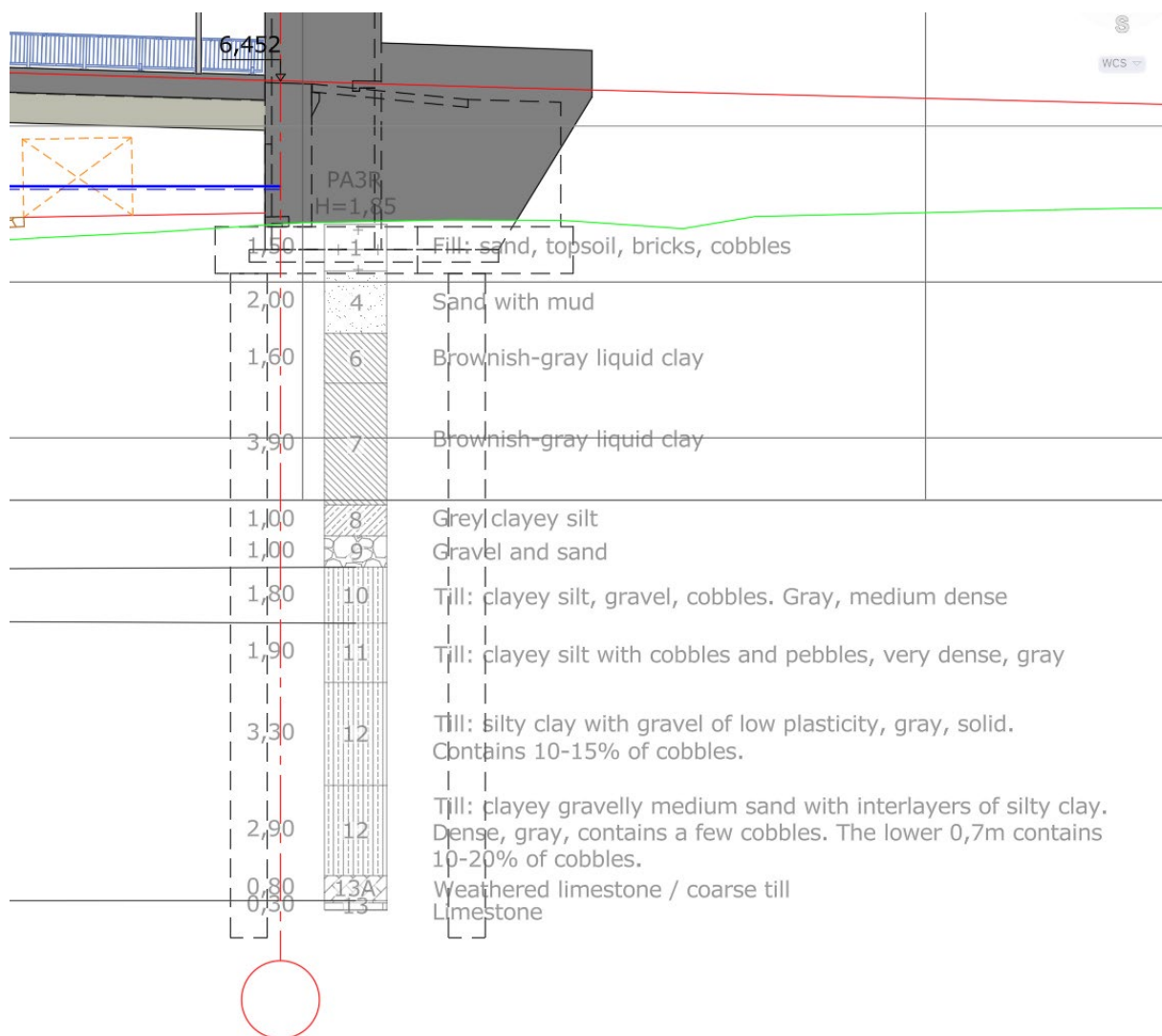


Foto 2. Olemasolev olukord autori erakogust.

Ala on peamiselt kasutusel läbikäigurajana terviserajalt kesklinna suunas. Krundi lääne osas on hetkel ilmselt ehitusprügi hunnikud, mis on looduse sisse peitumas. Nende keskele

on tekkinud kahtlane eikellegimaa, kus vedeleva prügi põhjal saab järeldada, et varjatumas keskkonnas valgust kartvamaid tegevusi harrastatakse ja pidusid korraldatakse.

Vajalikud pinnase geodeetilised uuringud krundi pinnase kohta pole kättesaadavad. Eeldused, millise pinnasega on tegu sai autor teha kõrval krundil teostatud uuringute kohta. Autor kontakteerus Raba-Lai tänava silda ehitava firma Inf Infra juhatuse liikme Marko Rentikuga, kes edastas Pärnu silla objektijuhi kontaktid. Objektijuht Tambet Anso käest meiliteel saadud joonised kirjeldavad projekteeritava kalda pinnamoodi. Joonised edastati konfidentsiaalsuse alusel, mis tõttu kirjeldab (Kuvatõmmis 1) vaid käesolevas lõputöö jaoks olulist informatsiooni, mitte kogu edastatud joonist.



Kuvatõmmis 1. Inf Infra esindaja poolt jagatud krundi pinnasekihte kirjeldav info

## **2.2 Linnaehituslik analüüs**

Pärnu Kunstide Hoone asub kesklinna ääremail. Vahetult projekteeritava krundi vastas paikneb 2001. aastal ehitatud kaubandushoone, kus paiknevad kangapood Abacan, Realiseerimiskeskus ja OKOK Vaba Aja Keskus. Selle hoone kõrvale ehitatakse uut seitsme maapealse korrusega kortermaja. Hoone sisaldab lisaks elamu otstarbele ka kaubandus-, büroohoone-, ja lühiajalise majutuse otstarbeid. Lähiumbrusesse jääb veel sarnase struktuuriga uuemaid korterelamuid.

Jõe kaldal, projekteeritavast hoonest vasakule jääval alal on suur EuroPark-i parkimisplats. See on piiratud 1965. aastal kasutusele võetud tehase- ja abihoonetega. Hetkel kasutatakse neid hooneid äripinna või abihoonetena. Parkla keskele jääb ka autopesula. Mööda kaldajoont jooksvale Jaansoniterviserajale jääb parkla kõrval paadisild. Seda ümbritsevad mitmed kohvikud ja baarid. Üle jõe rajatakse Eesti suurima sildega kaarsild.

Kesklinna poole jäävad Port Arturi kaubanduskeskuste kolmik koos ostukeskusega Pärnu Keskus. Kaugemale jäävad juba Pärnu Kontserdimaja, Pärnu Muuseum, Vanalinn, Uue Kunsti Muuseum ja bussijaam. Kunstide Hoonest ida ja kagu suunale jäävad madalamad eramajad, Vabaduse park ja lõuna suunal juba Pärnu Hotell ja Pärnu Vanapark.

## **2.3 Asendiplaan**

Hoone paikneb kolme mõttelise telje vahele jääval maa-alal. Telgedeks põhja jääv Pärnu jõgi, ida küljel Raba-Lai tänava sild ja sõidutee, edela küljel hoonestus. Tulenevalt Pärnu Kunstide Hoone paiknemisest jaguneb krunt kolmeks väljakuks. Kõigil väljakutel paikneb sissepääs hoonesse. Põhja küljest on ala tugevdatud tulvavett tõrjuva müüri võimaliku üleujutuse korral.

### **2.3.1 Vertikaalplaneering**

Ala on tasase reljeefiga. Krunt on põhjaküljest piiratud jõega, sellest tulenevalt on jõe ääres järsem kõrguste erinevus. Absoluutsõrgused on seega vahemikus +0,00 ja +3.00. Hoone edela küljel maapinna ja katuse sidumiseks on projekti nullpunktist maapinda sujuva kalde all tõstetud 1.4 meetrit. Krunt on lähi ümbruse kõrgeima absoluutkõrgusega,

mis tõttu on see üleujutuse korral paremini vee eest kaitstud. Joonisel (Joonis 5) on välja toodud Maa-ameti üleujutusohu alad kirjeldab.



Joonis 5. Üleujutusosalade esinemistõenäosus 1 x 50 aasta jooksul [10]

Kogu hoone katus on kalletega, mida mööda jõuab vihmavesi katuselt maha. Vihmavee äravoolu saab juhtida maani ka katusekonstruktsiooni vahel vihmaveetorudega.

### 2.3.2 Liikluskorraldus ja parkimine

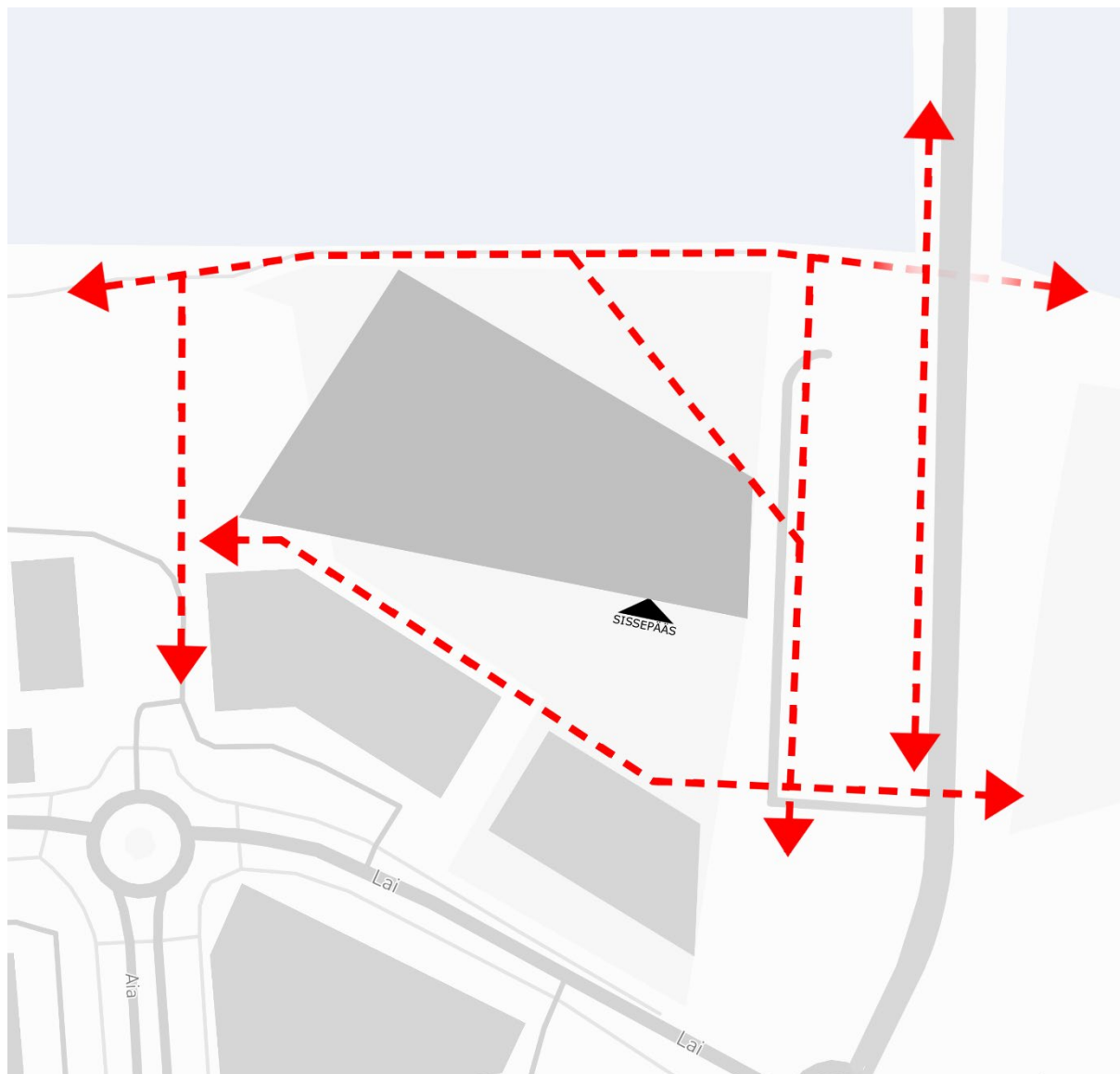
Peamine teedevõrgustik tekib silla planeeringu alusel. Ligipääs hoonele avaneb krundi ida küljel olevast sillalt mahapöördest. Kesklinna poolt lähenedes tuleb enne silla ületamist sooritada tagasipööre, mis võimaldab keerata hoone ette. Samas küljes silla ja projekteeritava hoone vahel paikneb silla planeeringust tulenev parkimisala, mida käesolevas töös on laiendatud. Hoonet teenindavate sõidukite ja kaupade maha laadimise

alale tekib ligipääs mööda krundi edela serva üle väljaku, või Aia tänava suunalt OKOK Keskuse tagant.

### **2.3.3 Teed ja platsid**

Krundile pääs on kavandatud koos uue Raba–Lai tänava sillaga rajatava teedevõrgustiku kaudu, mis loob ühenduse silla ja Laia tänava vahel. Silla otsa planeeritud mahapöördega lahendus tagab otsese juurdepääsu nii Kunstide Hoone ette kui ka hoone vastas paiknevatele parkimisaladele. Parkimine on paigutatud loogiliselt ligipääsutee ja silla vahele, tagades mugava ühenduse küllastajatele, segamata vaatekoridore.

Krundil jalakäijate juurdepääsul on tähtsaim Pärnu jõepromenaad ehk Jaansonirada. Tegemist on aktiivselt kasutatava liikumiskoridoriga, mis seob kavandatava hoone asukohta kesklinnaga mööda jõe kallast kulgevat avalikku promenaadi. Lisaks sellele läbivad krundi ümbrust mitmed promenaadiga ristsuunalised kergliiklusteed, mis loovad piirkonnas mitmekesise ligipääsuvõrgustiku ning võimaldavad sujuvat liikumist nii kohalike elanike kui ka külaliste jaoks. Kirjeldab joonis (Joonis 6).



Joonis 6. Peamised kergliiklejate suunad krundil, Allikas: Mapbox [11], autori täiendustega

Hoone ümber kujuneb kolm iseloomult erinevat avalikku väliruumi. Kuigi platsid on ligipääsetavad kõigile, eristuvad nad teineteisest oma kasutuslaadi, atmosfääri ning aktiivsuse astme poolest. Ruumid liiguvad selges järjekorras formaalsemast mitteametlikuma suunas, luues sujuva ülemineku tihedamalt hoonestatud linnaruumist looduslähedasema ja vabama pargialani. Kolm tekkivat platsi on lahti seletatud järgnevas lõikudes numbritega välja toodud ja joonisel (Joonis 7, lk 16) skeemina kajastatud.



Joonis 7. Platsid nummerdatult neid kirjeldavate lõikude järjekorrale, Allikas: Mapbox [11], autori täiendustega

Peasissepääsu ette jääv plats on nendest kõige ametlikuma iseloomuga esindusväljak. Ala on suuremas osas kaetud kivisillutisega, kuid sinna on kujundatud katkendlikke haljastatud osi, mis liigendavad platsi visuaalselt ning muudavad selle kasutusvõimalused mitmekesisemaks. Platsi parempoolne osa on sobilik esinduslike sündmuste korraldamiseks, näiteks uute näituste avamiseks. Tänu oma avarusele saab siin korraldada ka kunstilisi valgusinstallatsioone. Platsi vasakpoolses osas on võimalik eksponeerida ilmastikukindlaid skulptuure või teisi püsivama iseloomuga kunstiteoseid, mis rikastavad igapäevast linnaruumi ning pakuvad küllastajatele vahetut kokkupuudet kunstiga ka väljaspool hoonet. Platsile on jaotatud rohkel pinke, mis on paigutatud rohesaarte lähedusse, jättes ruumi installatsioonide eksponeerimiseks. Sama väljaku kaudu toimub ka hoone teenindamine. Sealtkaudu tuuakse hoonesse näitusteks, kontsertideks ja muude ürituste korraldamiseks vajalik varustus. See hõlmab ka kohviku teenindamist. Transport toimub kontrollitult ning selleks ettenähtud tee kaudu, vältides segadust küllastajate liikumisel. Kirjeldab joonis (Joonis 8, lk 17).



Joonis 8. Esimese platsi skemaatiline asetus, Allikas: Mapbox [11], autori täiendustega

Teine plats, hoonest kirdesse jääv ala, on esimesest vabama korraldusega. Sillutatud ala võtab enda alla natuke üle poole platsist, ülejäänud alal on roheastmestikud, madal ja kõrghaljastusega. Plats jääb Kunstide Hoone ja jõe vahele. Hoone küllastajatel avaneb sellel väljakul võimalus istuda promenaadi ääres ja nautida vaadet jõele. Jaansonil rajal liikuvaid inimesi kutsuvad hoone suunas aga suvel avatud kohviku väliterrass ja välinäituste ala. See plats töötab sidepunktina promenaadi ja hoone vahel liikumiseks.

Kolmas, kõige looduslähedasem ala asub hoone loode poolses osas. Tegemist on pargiliku ruumiga, mis on rohkelt kõrghaljastatud ja võimaldab pidada pikniku, mängida võrkpalli või lauatennist. Selle väljaku iseloom on kõige vabam ja rahulikum, pakkudes võimalusi sotsiaalseks, sportlikuks ja puhke otstarbeliseks tegevuseks. Sellelt väljakult on võimalik pääseda otse Kunstide Hoone katusele. Samuti on sellel küljel promenaadi suunas avanev kohviku peauks.

### **2.3.4 Haljastus ja heakorrastus**

Haljastuslahendus järgib krundi funktsionaalset jaotust kolme iseloomuliku väliala, toetades nende kasutusotstarvet ja liiklusskeemi. Erinevad haljastustasemed – muru, madalhaljastus, istutusala ja kõrghaljastus – on valitud vastavalt kasvutingimustele ja hooldusvajadusele.

Peaväljaku rohesaartele istutatakse madalhaljastuseks sobivaid liike, nagu nõmm-liivatee, kukeharjad ja helmikpöörised, mis on vastupidavad, madalakasvulised ja taluvad hästi päikest ning kuivemat pinnast. Neid täiendavad hooajaliselt vahetatavad sibullilled, näiteks krookused ja lauk, et lisada kevadeti ja suvel ajutist värvi.

Jõeäärsel platsil kasutatakse varju ja poolvarju taluvaid püsikuid, näiteks metsalill ja hostad. Taustaks ja tuulekaitseks istutatakse suuremad põõsad nagu harilik põisenelas ja ebajasmiin, mis sobivad hästi savikatele pinnastele.

Kõrghaljastuses kasutatakse Eesti oludes hästi kasvavaid lehtpuid, mis taluvad nii liivast kui savist pinnast. Nendeks on näiteks harilik tamm, harilik pärn ja arukask. Loodepoolisel pargialal lisatakse muruplatsidele väiksemaid viljapuid nagu ploom või õunapuu, mis toetavad liigendust ja pakuvad suvisel ajal varju. Kõik rajatised ja istutusala on kavandatud hooldust vajavateks, kuid vastupidavateks, arvestades nii Eesti talve kui suvekuude eripärasid.

## **2.4 Arhitektuurne osa**

### **2.4.1 Kontseptsioon**

Hoone vormi idee eristub teadlikult ümbritsevast linnaruumist. Maapinnast justkui välja tõstetud kaldkatuse nurk eraldab krundi kolmeks väljakuks, loob maad puutuva katuse osaga võimaluse katusel aja veetmiseks ja jõe vaatamiseks.

Hoone pakub multifunktsionaalseid lahendusi näituste kureerimiseks ja kombineeritud lahendusena seotud sise- ja välilava. Ürituste korraldamiseks ei määra projekt ette kindlaid organisatoorseid lahendusi, neid on võimalik vastavalt olukorrale lahendada. Fassaadivarjestus võimaldab hoone fassaade vastavalt näituste vajadusele kas täielikult sulgeda, osaliselt sulgeda ja korrigeerida hoonesse jõudva otsese päikesevalguse kogust erinevalt.

Peamise viimistlusmaterjalina on projektis kasutusel puit. Katuse viimistluseks on üldosas puitlaudis. Siseruumis on hoone südamikuna töötav kontserdisaal ja selle alune osa viimistletud puitribidega, mis töötavad kõrges ja avaras ruumis koos mürasummutus

paneelidega. Terasest kandepostid on kaetud puitplaatidega, luues looduslähedasemat keskkonda ja kaitstes konstruktsiooni tulekahju korral. Esimese korruse põranda puhul on kasutatud lihvitud betooni, klaasfassaadi raamid ja varjestuslamellid on värvitud alumiiniumist. Klaasist piirded lisavad ruumi esteetilisust ja ei konkureeri eksponeeritavate kunstiteostega.

Ehitist katab täies mahus kaldkatus, millele pääseb hoone seest kui ka maa pealt. Katus on osaliselt konsoolne töötades varjestusena. Katuse kalle on optimaalne loomaks eripärast ja huvitavat ruumikogemust siseruumides ja võimaldamaks katusel jalgsi liikumist ning pakkumaks võimalust vabaaja veetmiseks.

#### **2.4.2 Ruumiprogramm**

Hoone ruumiprogramm sisaldab kontserdisaali, näitustealasi, kohvikut.

Näitusteala asub hoone esimese korruse perimeetris. Ala on võimalik jagada ajutiste kergseina lahenduste või kardinade abil väiksemateks ruumideks vastavalt näituse kuraatori nägemusele. Näitusteala on suures osas ümbritsetud klaasfassaadiga. Naturaalse valguse reguleerimiseks vastavalt sündmusele või näitusele on fassaadi ees varjestussüsteem. Hoone keskmesse, näitustealade keskele jäävad kontserdisaali ja välilavaga seotud esinejate garderoobid, lavalift, külaliste garderoob ja tualettruumid naistele, meestele ning invaliididele. Viimane sisaldab ka mähkimislauda. Küllastajate garderoobi, tualettruumide ja esinejate garderoobi vahele jääb veel üks saal, mida saab kasutada nii püsinäituste eksponeerimiseks kui ka vastavat eraldatust vajavate muude ekspositsioonide jaoks.

Esimesel korrusel paikneb ka ladu, mis võimaldab hoiustada näituse eksponaate, kontserdi osa tehnikat ja ka kohviku kaupa. Laost tekib ligipääs tehnoruumile. Kohviku plaan on eritasandiline. Seda katuste erinevate kallete tõttu. Eri tasandid on projekteeritud nii, et tagada hajusvalguse ligipääs kogu kohviku alale.

Kontserdisaal paikneb teisel korrusel ja on projekteeritud mahutama 200 pealtvaatajat. Lava avaneb lisaks saalile ka vastassuunas katusele. Lava jaguneb kaheks osaks, lavaesiseks ja lavataguseks. Nende nimetus muutub vastavalt sellele, mis suunas lava kasutatakse. Kui tegu on väliüritusega, avatakse väliseinas asuvad ukсед, mille juures avaneb välilava. Siselavana kasutatav pool muutub lavataguseks. Väli ürituse korral paikneb publik hoone katusel selleks vastavalt projekteeritud astmetel. Väljast lähenedes pääseb publiku alale mööda selleks ettenähtud treppe. Siseruumist avaneb pääs mõlemalt poolt kontserdisaali vastavatest uuest. Esinejate garderoobid asuvad lava all esimesel

korrusel. Need on lavaga seotud trepiga. Lavale vajaliku tehnika, pillide või muu inventari liigutamiseks on kasutusel lava teenindav lift.

## **2.5 Konstruktiivne osa**

Krunt asub Pärnu jõe kaldal, mille pinnas on savine (Kuvatõmmis 1, lk 12). Sellest tulenevalt on projektis kasutatud kiilvai vundamenti. Savisest pinnasest tekib ka piir hoone omakaalule. Käesolevas arhitektuurses projektis pole neid arvutusi teostatud, kuid lahenduses on

## **2.6 Tehnovarustus**

Ventilatsioon on lahendatud soojustagastusega sundventilatsioonisüsteemina, mis tagab värsket õhu juurdevoolu kogu hoones, hoides samal ajal kokku kütteenergiat. Näitustealadele ja kontserdisaali on ette nähtud tsoonipõhine kliimajuhtimine, mis võimaldab temperatuuri ja õhuniiskuse eraldi reguleerimist vastavalt ruumi funktsioonile ja ürituse iseloomule. See on oluline juba teoste säilitamise aspektist.

## **2.7 Tuleohutus**

Hoone on varustatud automaatsete tulekahju avastamis- ja signalisatsioonisüsteemidega (ATS). Hoone jaguneb kaheks tuletõkkesektsiooniks, mis eraldatakse põlengu korral tuletõkke kardinate abil. Mõlemas sektsioonis jäilib kaks evakuatsiooni teed, mis vastavad vastavalt tuleohutus seaduses sätestatule. [12]

## **2.8 Ligipääsetavus**

Hoone on ligipääsetav puuetega inimestele. Ratastoolis liikujatel on võimalik panduste abil kõiki hoone siseseid kohviku tasandeid. Aatriumis paiknev lift tagab ligipääsu teisele korrusele kontserdisaali. Teiselt korruselt pääseb mööda siserõdu edasi välilava ette, kus on võimalus väliesinemisi jälgida. Liftiga saab liikuda ka katusele, kus on piiretega ümbritsetud ala, takistamaks tahtmatult tasaselt astmelt alla veeremist. Hoones on taktiilsed juhtpinnad ja selgelt mõistetav keskkonnagraafika, mis tagab vaegnägijate turvalise liikumise ruumis. Kunsti galerii on juba olemuselt visuaalselt rõhuv ruum, mis võib tekitada vaegkuuljates ärevust või isegi paanikat. Kunstide Hoone kasutab esteetilist ja selget vormikasutust, arvestades ka vaegkuuljatega. [13]

## 2.9 Tehnilised näitajad

Tabel 1. Projekti tehnilised andmed

Käsitletava krundi pindala (m <sup>2</sup> )	15081.2
Ehitusalune pind (m <sup>2</sup> )	3695.3
Haljastuse protsent (%)	36
Korruselisus	2
Netopind (m <sup>2</sup> )	4246.2
Hoone kõrgus (m)	15.2

Tabel 2. Ruumide eksplikatsioon

<b>Ruuminimetus</b>	<b>Pindala (m2)</b>
Aatrium	519.0
Näituste pood	78.7
Galerii A+B+C+D	308.8+383.3+488.2+261.3
Püsinäitus	168.5
Garderoob	58.3
Meeste WC	25.0
Naiste WC	26.0
Inva WC	5.5
Esinejate garderoob	55.3
Esinejate WC 2 tk	6.0
Esinejate trepikoda	18.1
Abiruumid	3.2+23.9
Lava lift	13.6
Ladu	235.7
Köök	39.0
Soe ladu	5.8
Külm ladu	5.7
Köögi koridor	14.4
Baari ladu	16.5
Baar ja kohviku lett	12.2
Kohvik + eesruum	462.0
Köögi puhkeruum	12.9
Personali WC 2tk	5.9
Tehnoruum	247.3
Tuulekoda	20.0
Rõdu	32.0
Saal	235.9
Väli/siselava	101.9
Avatud kontor	66.0
Koosolekuruumid 3tk	92.8

## KOKKUVÕTE

Lõputöö raames projekteeritud Pärnu Kunstide Hoone pakub mitmekesisist kultuurifunktsioonide kompleksi, mis hõlmab näitusepindu, 200-kohalist kontserdisaali ja vabaõhulava. Ruumid ja alad on kavandatud tagama paindliku ruumikasutuse, kohandudes erinevate ürituste iseloomu ja ruumivajadustega. Hoone arhitektuurne lahendus on välja töötatud lähtuvalt asukoha ruumilistest ja sotsiaalsetest eeldustest, ühendades kunstilise tegevuse loodus- ja linnaruumiga.

Projekt käsitleb hoone funktsionaalset korraldust, ligipääsetavust ja tehnilisi süsteeme, arvestades kaasaegse avaliku hoone nõudeid. Erilist tähelepanu on pööratud hoone suhestumisele Pärnu jõe ja promenaadiga, luues visuaalselt ja kasutusloogikalt sidusa terviku. Töös analüüsitud juhtumiuuringud toetasid kontseptsiooni väljatöötamist ning vormiliste ja ruumiliste otsuste tegemist.

## **SUMMARY**

This thesis, completed at the Tallinn University of Applied Sciences, focuses on the architectural design of the Pärnu Building of Arts, located on the southern bank of the Pärnu River. The building combines an art gallery, a 200-seat concert hall, and an outdoor stage into a unified cultural complex. The project aims to enhance the city's cultural infrastructure and strengthen the connection between the riverfront and the city center.

The building is designed to support a wide variety of uses, offering flexible spatial solutions that allow adaptation to different events and functions. The architectural concept is based on the spatial and social qualities of the site, integrating artistic activity with the surrounding urban and natural environment. The design process is supported by a theoretical section that analyzes the site context and includes international case studies. The practical part of the thesis addresses the building's functional layout, accessibility, technical systems, and public space integration. Special attention is given to the relationship between the building and the river promenade, creating a coherent and engaging spatial experience.

## VIIDATUD ALLIKAD

- [1] „Pärnu arengukava aastani 2035“. Vaadatud: 18. mai 2025. [Online]. Available at: [https://www.riigiteataja.ee/aktiis/4291/1202/4007/Arengukava\\_2025.pdf#](https://www.riigiteataja.ee/aktiis/4291/1202/4007/Arengukava_2025.pdf#)
- [2] „Pärnu kunstihoone ja lähiümbruse arhitektuurivõistlus“, Eesti Arhitektide Liit. Vaadatud: 18. mai 2025. [Online]. Available at: <https://arhliit.ee/competitions/parnu-kunstihoone-ja-lahiumbruse-arhitektuurivoistlus/>
- [3] „Vallikääru kontserdipaiga arhitektuurivõistlus“, Eesti Arhitektide Liit. Vaadatud: 18. mai 2025. [Online]. Available at: <https://arhliit.ee/competitions/vallikaaru-kontserdipaiga-arhitektuurivoistlus/>
- [4] „Pärnu jõe vasakkalda tervisespordirada ehk Jaansonirada“, Puhka Eestis. Vaadatud: 18. mai 2025. [Online]. Available at: <https://puhkaeestis.ee/et/parnu-joe-vasakkalda-tervisespordirada-ehk-jaansonirada>
- [5] M. Kask, R. Lõoke, ja M. McLean, „Sisse planšetid.pdf“. Vaadatud: 20. mai 2025. [Online]. Available at: <https://parnu.sharepoint.com/sites/Avalikudhiskaustad2/Shared%20Documents/Forms/AllItems.aspx?ga=1&id=%2Fsites%2FAvalikudhiskaustad2%2FShared%20Documents%2FAvalikud%20kaustad%2FFTP%5Fserverist%2Friigihanked%2Fvoistlused%2FP%3%A4rnu%20kunstihoone%20arhitektuurikonkursi%20v%3%B5istlust%3%B6%3%B6d%2FSISSE%2Fsisse%5Fplan%5A1etid%5Fv%2Epdf&parent=%2Fsites%2FAvalikudhiskaustad2%2FShared%20Documents%2FAvalikud%20kaustad%2FFTP%5Fserverist%2Friigihanked%2Fvoistlused%2FP%3%A4rnu%20kunstihoone%20arhitektuurikonkursi%20v%3%B5istlust%3%B6%3%B6d%2FSISSE>
- [6] A. Kroll, „AD Classics: AD Classics: Kunsthaus Bregenz / Peter Zumthor“, ArchDaily. Vaadatud: 19. mai 2025. [Online]. Available at: <https://www.archdaily.com/107500/ad-classics-kunsthaus-bregenz-peter-zumthor>
- [7] „Kunsthaus Bregenz“, Architektur. Vaadatud: 19. mai 2025. [Online]. Available at: <https://www.kunsthaus-bregenz.at/architektur>
- [8] „Tate Modern Switch House / Herzog & de Meuron“, ArchDaily. Vaadatud: 19. mai 2025. [Online]. Available at: <https://www.archdaily.com/788076/tate-modern-switch-house-herzog-and-de-meuron>
- [9] „263 The Tate Modern Project“, Herzog & de Meuron. Vaadatud: 19. mai 2025. [Online]. Available at: <https://www.herzogdemeuron.com/projects/263-the-tate-modern-project/>
- [10] „X-GIS 2.0 [yua]“, Maa- ja Ruumiamet. Vaadatud: 18. mai 2025. [Online]. Available at: <https://xgis.maaamet.ee/xgis2/page/app/yua>
- [11] „Mapbox | Maps, Navigation, Search, and Data“. Vaadatud: 20. mai 2025. [Online]. Available at: <https://www.mapbox.com/>

- [12] „Tuleohutuse seadus“, Riigi Teataja. Vaadatud: 18. mai 2025. [Online]. Available at: <https://www.riigiteataja.ee/akt/TuOS>
- [13] „Puudega inimeste erivajadustest tulenevad nõuded ehitisele“, Riigi Teataja. Vaadatud: 18. mai 2025. [Online]. Available at: <https://www.riigiteataja.ee/akt/131052018055>

# PÄRNU KUNSTIDE HOONE

Käesolev lõputöö on koostatud Tallinna Tehnikakõrgkooli arhitektuuriinstituudi rakendusarhitektuuri erialal. Töö keskendub Pärnu jõe kaldale kavandatud Kunstide Hoonele, mis ühendab endas kunstigalerii, kontserdisaali ja vabaõhulava.

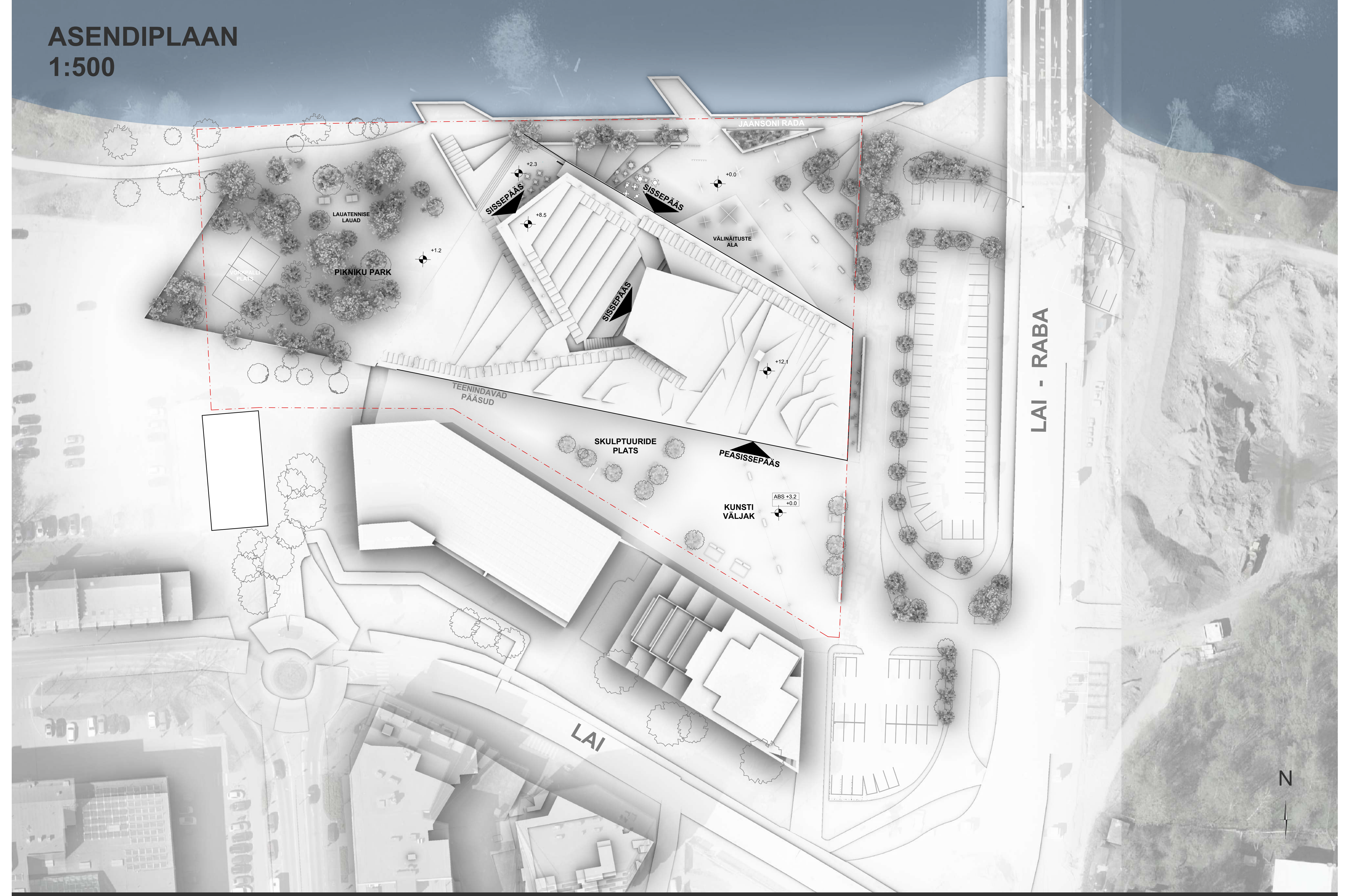
Projekti eesmärk on anda terviklik arhitektuurne lahendus Pärnu kultuuritaristu täiendamiseks ning jõeäärse avaliku ruumi kesklinnaga tugevamalt sidumiseks. Hoone on kavandatud võimalikult paindlikult, et võimaldada ruumide kasutust erinevate sündmuste ja tegevuste läbiviimiseks.

PÄRNU KUNSTIDE HOONE

# ASUKOHASKEEM 1:2000



# ASENDIPLAAN 1:500



# PÄRNU JÕE KALLAS

ARCHICAD EDUCATION VERSION

**JÕEPROMENAAD**  
Sellel alal toimuvad suvel mitmed üritused ja promenaadid toimub elu.

**PAADISILD**  
Paadisilla lähedal on mitmeid kohvikuid ja baare. Suvel pannakse üles pop-up putkad ja välilaud söögikohtadele.

**PÄRNU KUNSTIDE HOONE**  
Lisab loogilise jätku üha enam populaarsust koguva promenaadi ääres, pakudes tegevusi, miks rada jätkata.

**OKOK VABA AJA KESKUS**

**PÄRNU VABAKONNA MAJA**

**PORT ARTUR 1**

**PORT ARTURI PARKIMISMAJA**

**PÄRNU KONTSERDIMAJA**

**PÄRNU MUUSEUM**

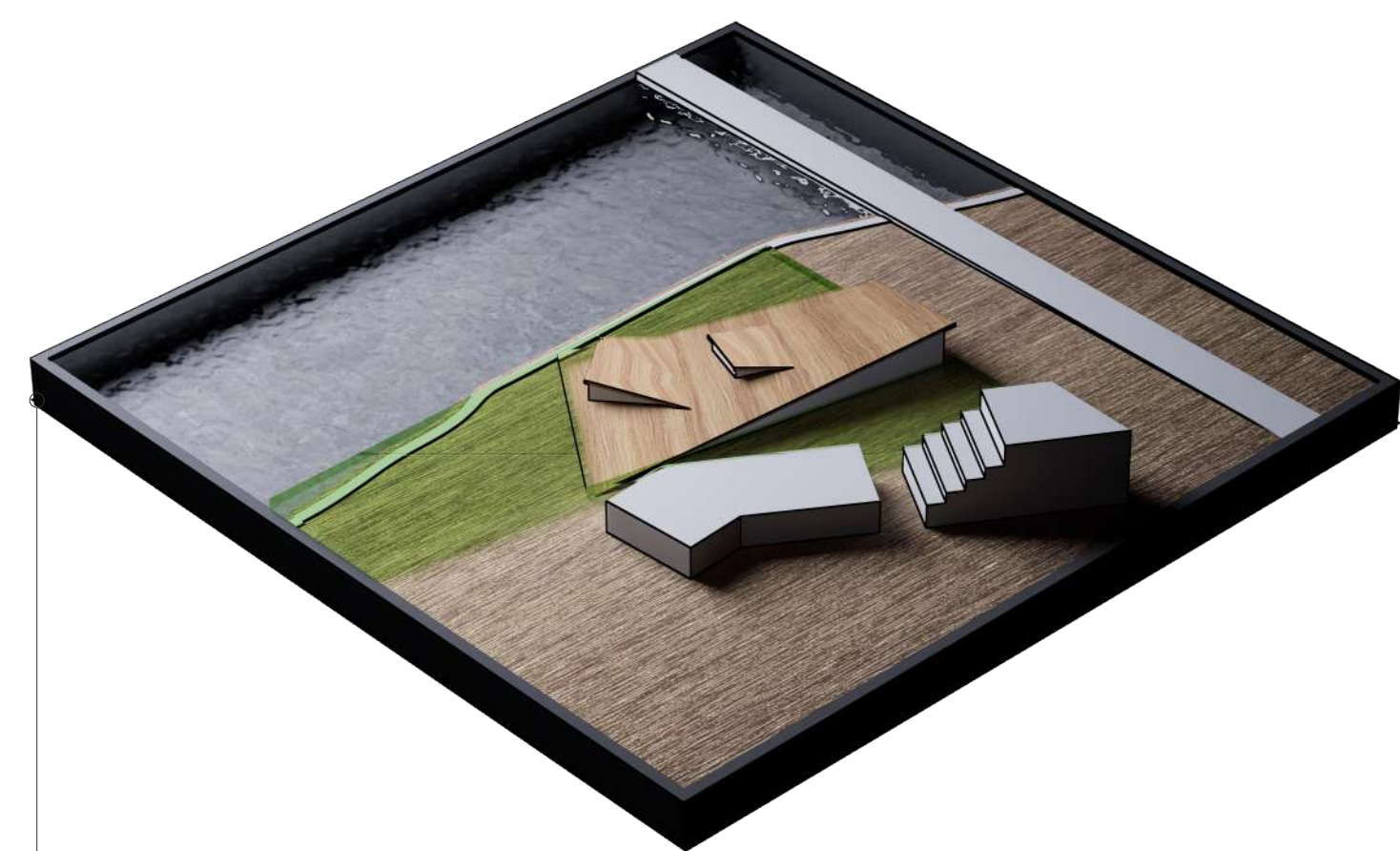
## HOONE KUJU SKEEMID



Plaadi ühest servast tõstmise abil, tekib võimalus eristada sise- ja väliruumi. Väliruumis avaneb suunatud vaade Pärnu jõele õhtu päikese suunas.



Plaadile salkude sisse lõikamisel tekib ka siseruumist vaade jõele ning võimalus katustele paigutada välilava.



Tekkinud hoone ümber tekib kolm väljakut, mis seovad hoonet jõe äärses promenaadiga ja loovad sideme kesklinnaga.

## AKSONOMEETRILINE SKHEEM

**AVATUD KONTOR**  
Avatud kontorid ja koosolekuruumid on kasutuses hoone administratiivsetel eesmärkidel või ürituste korraldamise puhul.

**KONTSERDISSAAL**  
Mahutab kuni 200 inimest. Seda on võimalik kasutada kui väikest BlackBox-i.

**RÕDU**  
Teisel korrusel paikneb aatriumi kohal rõdu, mis võimaldab kunsti eksponeerimist, pakub vaadet esimese korruse näitusele ja on pääsüks kontserdiplatsele.

**SKULPTUURIDE PLATS**  
Ala suuremate ja ilmastikukindlamate skulptuuride eksponeerimiseks või ajutiste valgusinstallatsioonide püstitamiseks.

**KUNSTI VÄLJAK**  
Avarat väljakut hoone peasissepääsu ees on võimalik kasutada ürituste korraldamiseks ning suuremate installatsioonide püstitamiseks.

**AATRIUM**  
Avaras aatriumis avaneb pääs näitusele ja garderoobi, seal asetseb näitusepood, wc, lift ja trepp teisele korrusele.

**KATUSE ASTMESTIK**  
Astmestikul on võimalik korraldada suurüritusi, laieneda etenduste või näitustega katusele ja veeta vaba aega.

**VÄLILAVA JA PUBLIK**  
Park pakub rahulikku keskkonda pikniku pidamiseks, lauatenise ja võrkpalli mängimiseks. Hajumisala katusel toimuvate ürituste korral.

**PARK**  
Park pakub rahulikku keskkonda pikniku pidamiseks, lauatenise ja võrkpalli mängimiseks. Hajumisala katusel toimuvate ürituste korral.

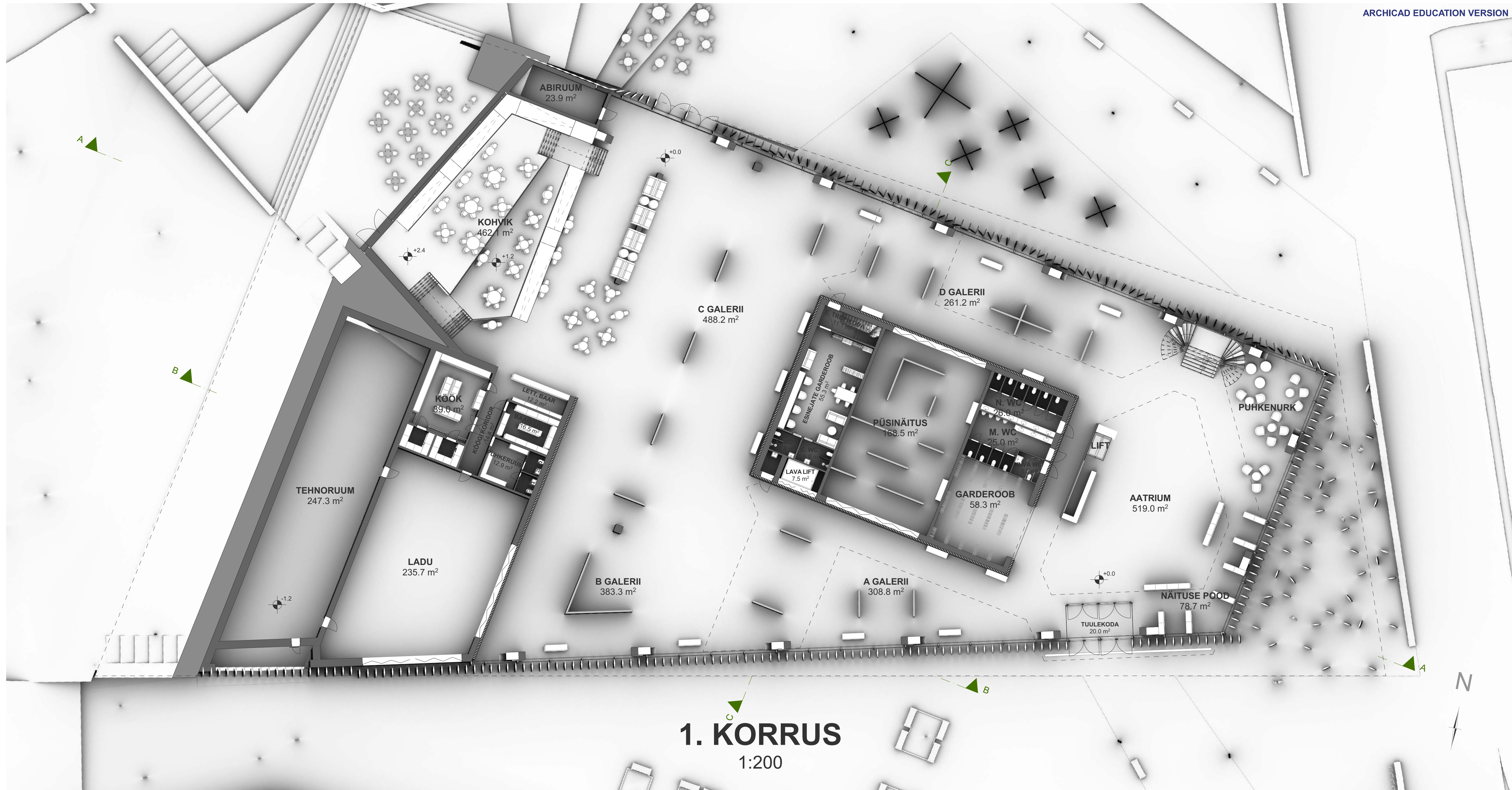
**HOONE TEHNILISED RUUMID**  
Siin paiknevad kohviku köök, abiruumid, kogu hoonet teenindav laopind ning tehnruumid.

**GALERII SEKTOR B**  
Madalam galeriiala.

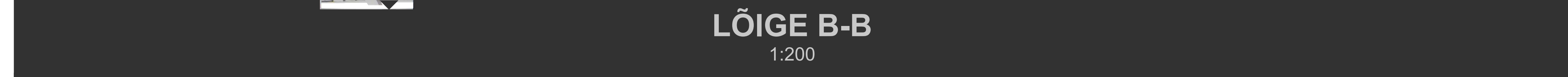
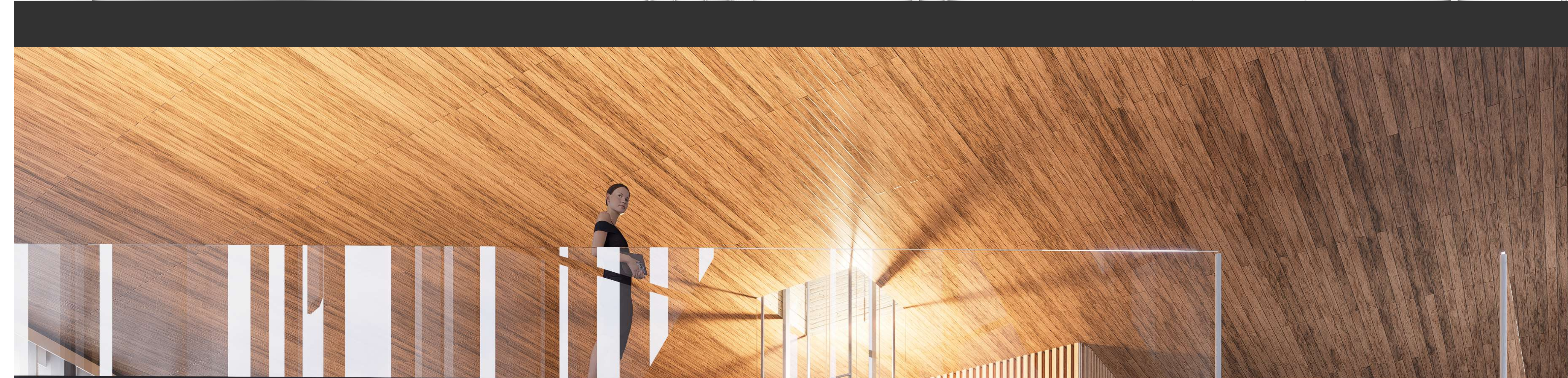
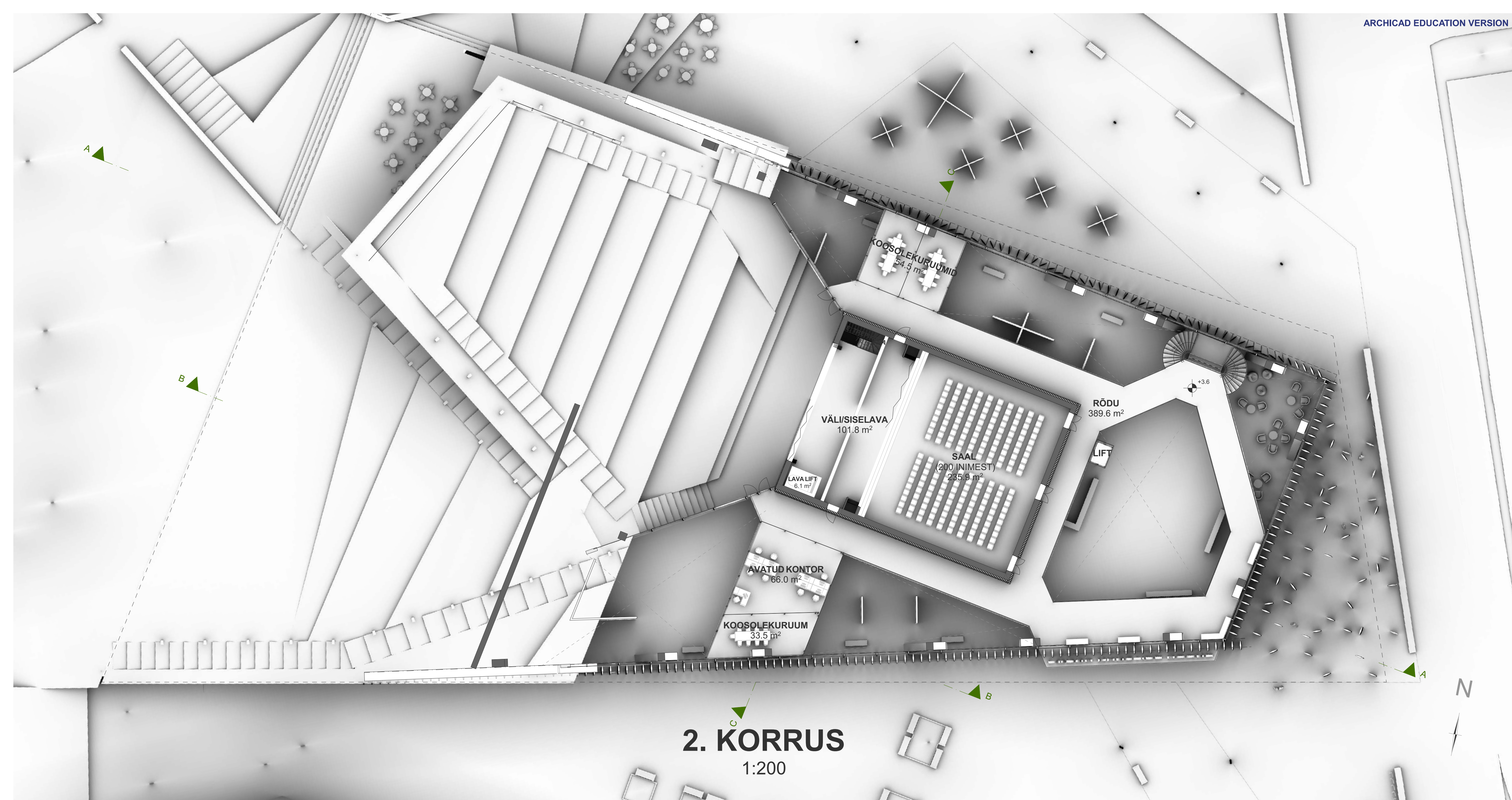
**KOHVIK**  
Eritasandiline kohvik võimaldab valgusel sügavamale hoonesse pääseda. Ühtlasi jätab ruumi vajadusel ka kohvikut ürituse põhiselt sektsioneerida.

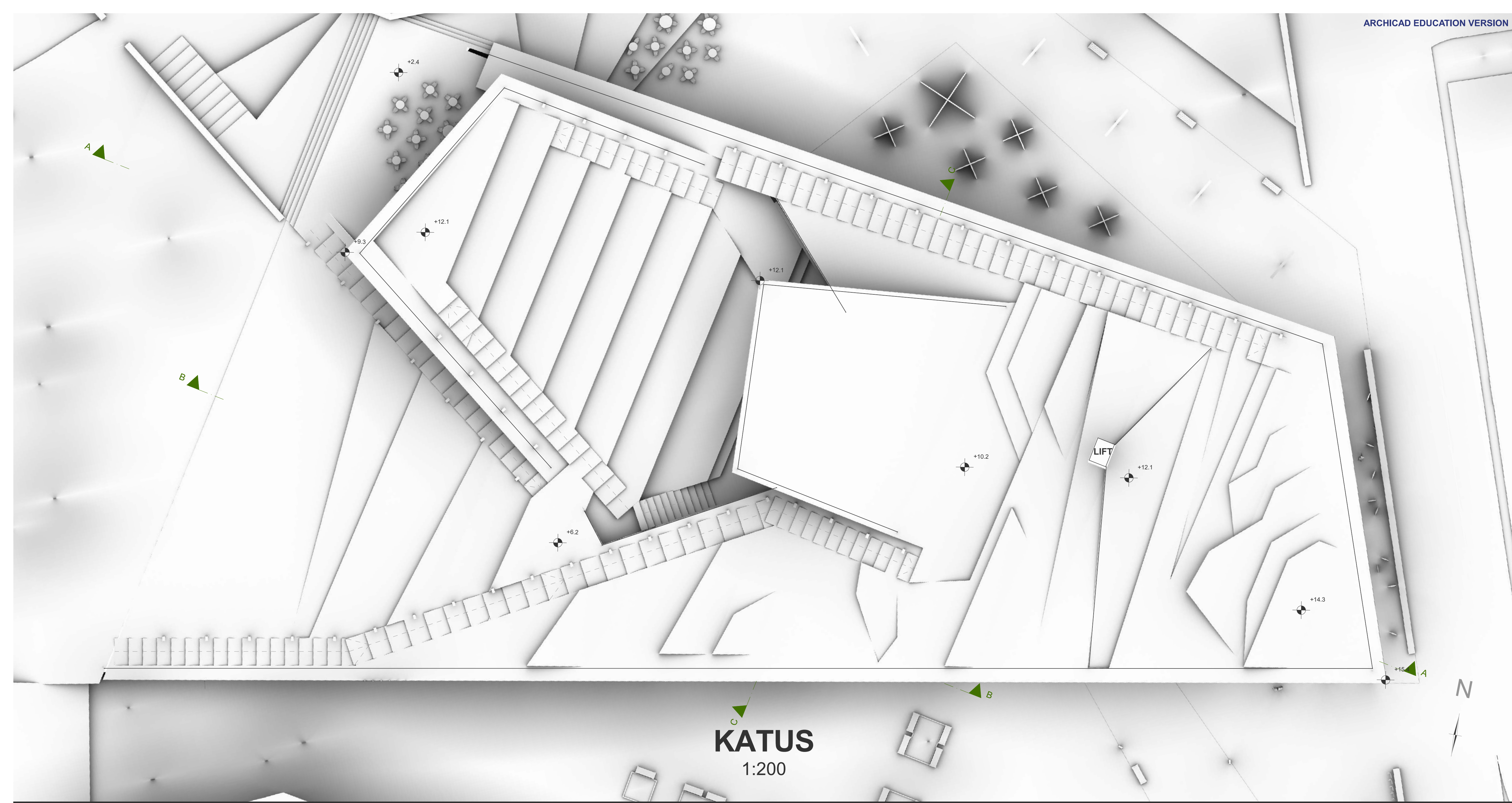
**JAANSONI RADA**  
Jüri Jaanson järgi nimetatud 8 kilomeetri pikkune terviserada, mis jookseb mööda jõe kallast.

**VABAÕHUNÄITUSTE ALA**  
Ala saab kasutada pildikunstiga hoonest välja laienemiseks, püüab mõelduga pilku ning loob ühenduse jõe ääres ja Kunstide Hoone vahel.



LÕIGE A-A  
1:200





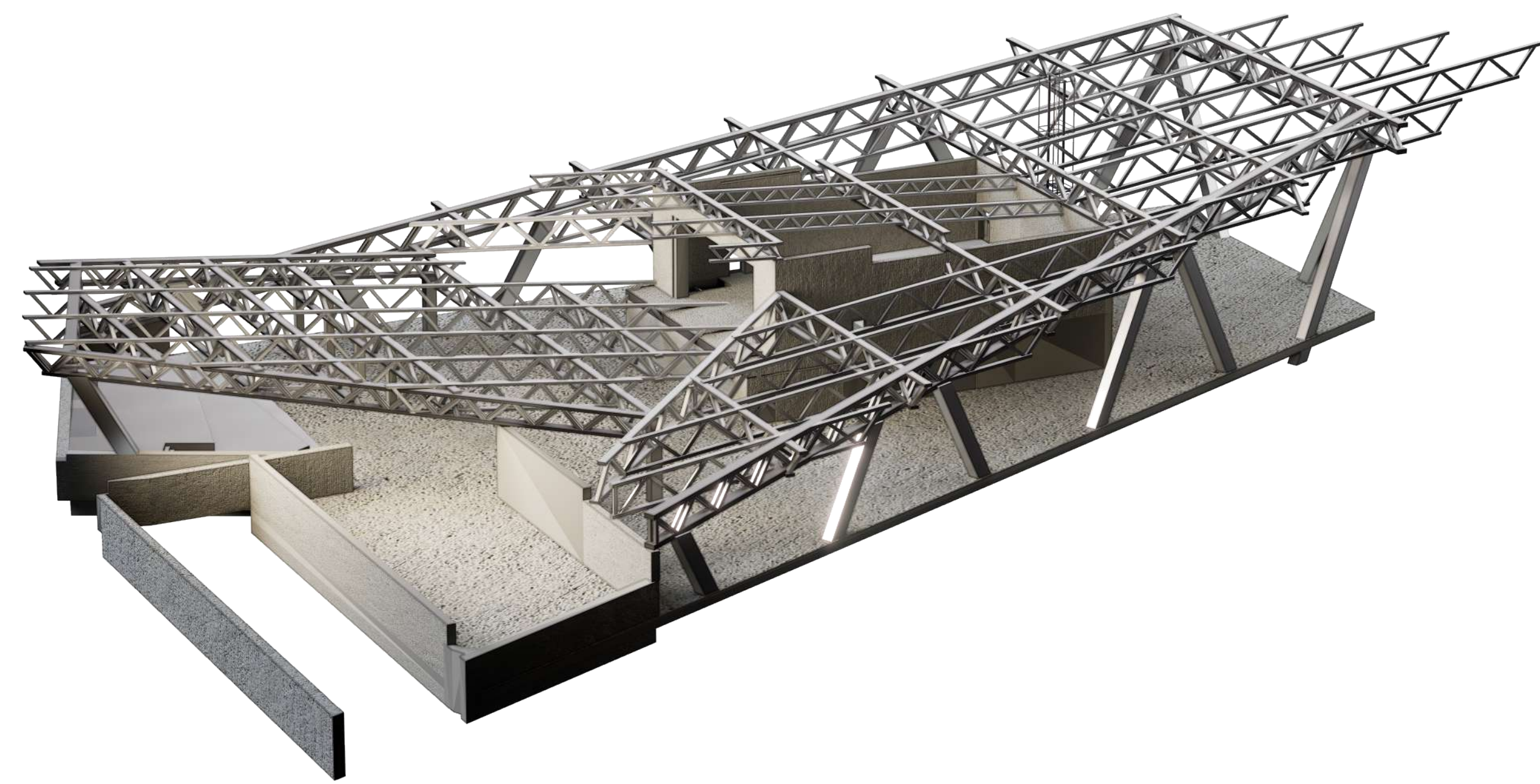
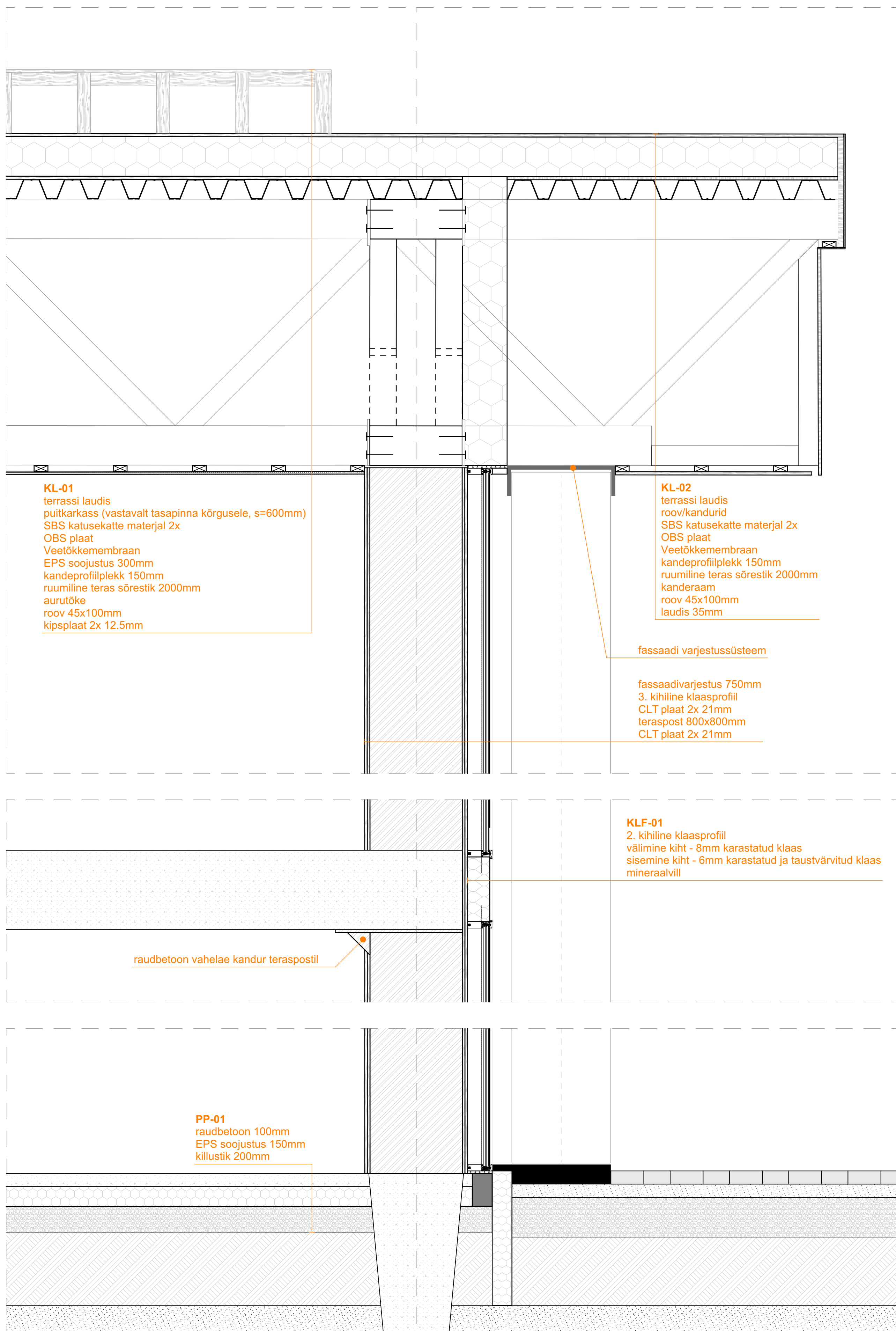
KATUS  
1:200





SÕLME JOONIS 1:20

PÕHIMÕTTELINE KANDESKEEM



LÕIGE C-C  
1:200

